

*Elise tea info  
en om te bekijken*

# Villa's in het Nirwana

## De 'Nirwanaflat' te Den Haag

*Rijk*

Kunstgeschiedenis, Master



Ronald van der Pol  
Constance Gelderblomlaan 20  
2545 ER Den Haag  
0530840

Den Haag, maandag 15 juni 2009

## Inhoudsopgave

Inleiding	3
1 Bouwgeschiedenis	3
1.1 Gedetailleerde beschrijving van de plannen	3
1.2 Wiebenga en Duiker tegenover de gemeentepolitiek	4
1.3 Aanpassingen in de plannen	7
1.4 Wat is er gerealiseerd?	9
2 Achtergrond	11
2.1 Woonhotels	11
2.2 Hoogbouw	14
2.3 Le Corbusier	15
2.4 De Stijl en Le Corbusier	17
2.5 Nieuwe zakelijkheid	20
3. Na de bouw	21
3.1 Meningsverschillen tussen architecten	21
3.2 Het hoogbouwdebat	22
3.3 Veranderingen vanaf 1933	23
3.4 De renovatie van 1992	24
Conclusie	25
Bijlagen	27
Bijlage 1: Overige bronnen	27
Bijlage 2: Passage uit een folder over Nirwana	28
Bijlage 3: Brief van Duiker aan Wiebenga (12-02-1929)	29
Geraadpleegde literatuur	31

## Inleiding

Wie Den Haag inrijdt vanaf de Bezuidenhoutse weg, ziet aan zijn rechterhand een vierkant, nogal hoekig flatgebouw met zeven verdiepingen en een souterrain. Het flatgebouw uit 1930 huisvest op de eerste verdieping dienstenverlenende kantoren/bedrijfjes. De andere verdiepingen bestaan uit appartementen. Het is niet van baksteen, maar een gepleisterde beton, het heeft veel ramen en een rechthoekige vorm. Op de hoeken merk je iets van een onregelmatigheid. En op het dak zie je een vreemde schoorsteenbalkconstructie. Het is een opvallend gebouw, en lijkt niet te passen in de omgeving en andere bebouwing.

Hoe is dit gebouw, het eerste flatgebouw van Nederland tot stand gekomen en wat waren de bedoelingen van de architecten Duiker en Wiebenga. Om deze vragen te kunnen beantwoorden wordt er gekeken naar een gedetailleerde beschrijving van de Nirwana plannen. Gevolgd door een beschrijving van wat er gerealiseerd is en de aanpassingen.

Om bovenstaande informatie te kunnen interpreteren is er de sociale context. Specifiek voor den Haag zijn bijvoorbeeld de woonhotels. Maar hoe zat het met "Hoogbouw" en de visie van Le Corbusier hierop in combinatie met een stroming die de "Nieuwe Zakelijkheid" wordt genoemd. En natuurlijk de visie van de gemeentepolitiek.

Tot slot is er de periode na de Bouw van het complex, de meningsverschillen van de architecten en het Hoogbouwdebat, veranderingen die hebben plaatsgevonden in 1933 en de renovatie van 1992.

## 1 Bouwgeschiedenis

### 1.1 Gedetailleerde beschrijving van de plannen

Wiebenga schetst "De ideale woning": "De ideale woning van gesoigneerde standing moet zijn: dienstbodenloos, maar met een ruim aantal levende en denkende bedienden, naast de dode mechanische en elektrische middelen. Door orde te scheppen, moet men verzekerd zijn van de bijna onbeperkte onafhankelijkheid van huishoudelijke dienstverrichtingen: door organisatie en orde moet men die vrijheid veroveren, waardoor men de moderne huisslavernij reeds bij de geboorte smoort. Aan tien geboden moet worden voldaan: 1 Vrijheid, 2 Comfort, 3 Schoonheid, 4 Economische constructie van de woning, 5 Economisch leven in die woning, 6 dagelijks gezondheid met volle teugen, 7 Glad harmonisch functioneren van alle nodige dienstverrichtingen buiten de woning, 8 De dienstbode moet praktisch gesproken volkomen overbodig zijn, 9 Voor de resterende lichte huishoudelijke bezigheden moet getraind specialistisch personeel ter beschikking staan. 10 Vruchtbare deelneming aan genoegens stadsleven uitgaan enz. moet zonder bezwaar mogelijk zijn ook als men kinderen heeft."<sup>1</sup>

Bij bovengenoemde punt 10 bedoelde men het volgende. Er zou een portier aanwezig zijn en deze kon via de huistelefoon ingeschakeld worden om op het kind te passen als de ouders bezigheden buitenshuis hadden, met dien verstande dat het kind niet ziek mocht zijn. In het dagblad *De Nieuwsgier* van 10 december 1927 lezen we het volgende:

---

<sup>1</sup> Molema en Bak, 1987, p.75

“Hollands en indisch eten in een restaurant ontworpen met feestzalen. Die een ieder de vrijheid laten op elk willekeurig ogenblik, zonder de geringste stoornis voor de burens tientallen malen per jaar feestelijk te ontvangen. Door de spijzenliften verlengt de restaurant bediening zich desgewenst tot elke woning a la carte.

Men kan ook in de eigen keuken zelf gerechten bereiden. Groenten, fruit, melk enz. kan iedereen kopen bij eigen leveranciers die zijn waren in de daartoe speciaal ingerichte toonkamers kan etaleren. Daarin zijn tevens aanwezig spoelbakken, schilmmachines en goederenliften die uitkomen in de eigen keuken. Verspreiding van etensgeuren tijdens het koken of het hangen blijven van andere dampen is niet mogelijk omdat deze door een permanent werkende ventilatiemotor geregeld kunnen worden afgezogen. Centrale verwarming dag en nacht.” Verder konden de bewoners een beroep doen op een flinke staf gemeenschappelijk personeel.

Dit concept, bekend geworden onder de naam ‘woonhotel’, was toen in Den Haag sterk in opkomst. Uitgangspunt was dat de flatbewoners luxe en ruim konden wonen zonder dat zij er daarbij duur huishoudelijk personeel op na hoefden te houden. In dezelfde periode verrezen elders in de stad ook woonhotels: “Boschzicht” aan de Benoordenhoutseweg (1918-1920, de Willemsparkflat aan de Zeestraat (1929-1931); het flatgebouw aan de Van Hogenhoucklaan (1929-1930, het flatgebouw ‘Zorgvliet’ aan de Alexander Gogelweg (1923-1927); de complexen ‘Catsheuvel en Duinwijk’ (1927-1928 en 1929-1932).

De locatie aan de Zeestraat werd door de gemeente afgekeurd als niet geschikt zijnde voor het Nirwana. Aangezien hier de Willemsparkflat is gebouwd (1929-1931) was het argument dat hoogbouw hier niet op zijn plaats zou zijn schijnbaar niet onoverkomelijk.

Deze woonhotels waren uiteraard niet bestemd voor lieden met een kleine beurs. Dat is dan waarschijnlijk ook de reden dat deze woonvorm na de Tweede Wereldoorlog snel ‘uit’ raakte. Verschillende flatgebouwen gingen dienst doen als kantoor. Waar de woonfunctie wel gehandhaafd bleef, zoals bij de Nirwanaflat, werd deze gereduceerd tot die van een gewone, zij het toch nog wel dure flat. In elk geval vervielen spoedig de luxe gemeenschappelijke voorzieningen.<sup>2</sup>

Uitgangspunt voor de constructie van de flat was het maken van een “plan libre”, getuige de eerste constructietekeningen. Ronde kolommen in een rasterpatroon onafhankelijk van de woningindeling en andersom. In de verdere uitwerking hebben Wiebenga en Duiker steeds meer op hun vrije plattegrond moeten inleveren. Stabiliteitsfactoren, indelingsmoeilijkheden en onwennigheid van de gemeentelijke diensten leidden er onder andere toe dat de zeven lagen tellende flat zijn heldere constructieschema kwijt raakte. Desondanks bleef de indelingsvrijheid in de woning en de uitwisselbaarheid qua grootte van de woningen onderling goed mogelijk. De plattegrond van de vierde verdieping ziet er wezenlijk anders uit dan van de tweede verdieping.<sup>3</sup>

## 1.2 Wiebenga en Duiker tegenover de gemeentepolitiek

In 1926 kwam J. Wiebenga uit Amerika terug wegens ziekte van zijn vrouw. Terug in Nederland zette hij zijn samenwerking met Duiker voort. In 1923/25 hadden zij samen met Bijvoet een betonbouwsysteem ontwikkeld. Bijvoet was een jeugdvriend van Duiker. Waarschijnlijk kwam Wiebenga naar aanleiding van zijn ervaringen in Amerika op het idee een complex serviceflats te bouwen. Dit complex zou in eigen

---

<sup>2</sup> Rosenberg, 1992

<sup>3</sup> Eerenbeemt, 1992, p. 35

beheer gebouwd moeten worden aan de Benoordenhoutseweg in Den Haag. Behalve aan woningen werd ook aan een vestiging van ambassades gedacht. Er werden plannen gemaakt voor royaal opgezette flatwoningen. Deze werden ondergebracht in vijf bouwblokken die in de hoeken werden geschakeld, zoals ook een niet nader beschreven plan in het boek 'Hoogbouw' laat zien.<sup>4</sup> Op onderstaande afbeelding zijn de uitstekende balkons te zien waarmee de woontorens geschakeld zouden worden.

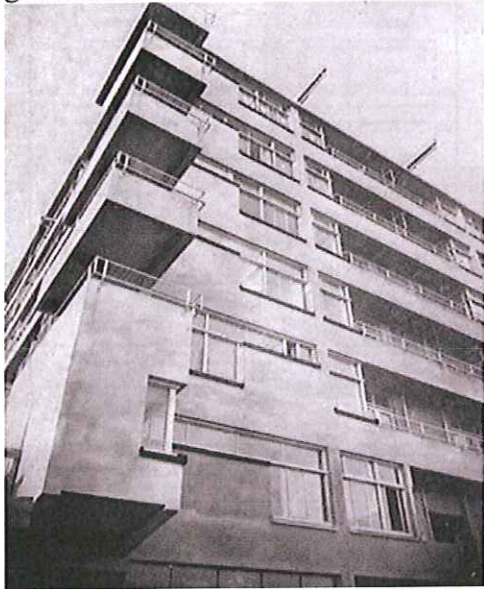
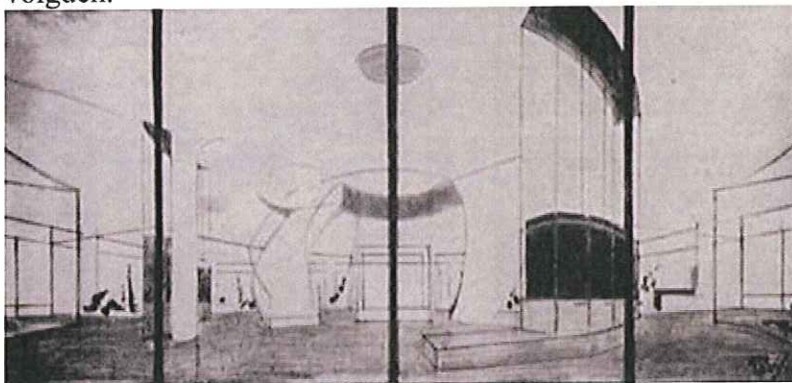


Foto van uitstekende balkons.

Door het beurtelings naar voor en achter springen van de bouwblokken ontstaan in de overgebleven ruimtes tuinen met toegangen. De flats hadden rondom lopende balkons (zie afbeelding p.18) en puien van hoofdzakelijk glas. In het midden van de blokken bevond zich de ronde centrale hal met lift en dubbele trappen, die de vorm van de hal volgden.



Perspectief tekening van de hal zoals oorspronkelijk bedoelt.<sup>5</sup>

Later is het bouwterrein verplaatst van de hoek van de Hoytemastraat naar de hoek van Alkemadelaan. Het aantal blokken werd gereduceerd van vijf naar drie. De gevels kregen minder glas en de balkons werden verkleind tot loggia's in het midden van de gevels (zie plattegrond p. 10). Het stramien van de draagconstructie veranderde,

<sup>4</sup> Duiker, 1930, p.17

<sup>5</sup> Bron afbeelding: Duiker. 1890-1935, 1976, p. 38

evenals de woningindeling en er kwamen twee trappenhuizen tegen de noord- en zuidgevel, met elkaar verbonden door het liftportaal zie de afbeeldingen op pagina 5. Voordat Wiebenga met Duiker samenwerkte, had hij al een naam verworven als constructeur en als architect van de MTS in Groningen, 1922-1923. In 1924-25 reisde hij door de Verenigde Staten. Hij werkte op verschillende architectenbureaus en leerde de praktijk van het bouwbedrijf de nieuwe constructies en de Amerikaanse woonvormen kennen. In Nederland publiceerde hij zijn ervaringen in lezingen en talrijke artikelen. Alleen al in de jaargang 1926 van het tijdschrift *Het Bouwbedrijf* verschenen van zijn hand bijdragen over: “De Amerikaanse appartementwoning”, “De Amerikaanse bouwput”, “Amerika bouwt goedkoper”, “Het liftenvraagstuk” en een reeks artikelen over beton- en houtconstructies.

Wiebenga propageerde de industrialisering van het bouwbedrijf, de totale planning van het marktonderzoek via het ontwerp en de uitvoering tot de afwerking om de productiviteit te verhogen en de bouwkosten te drukken. Hij pleitte voor de taylorisering van het hele, productie en reproductie omvattende proces. Taylorisering is een produktiestelsel bedacht om door rationele verdeling van arbeidskracht en arbeidsfuncties tot verhoogde arbeidsprestatie te komen. Er kunnen twee vormen van arbeidsdeling worden onderscheiden:

specialisatie, waardoor het mogelijk wordt zich in een beroep te ontplooiën, detail-arbidsdeling, die veel verder gaat dan specialisatie, en die mensen reduceert tot uitvoerders van routinehandelingen.

Detail-arbidsdeling houdt in, dat het arbeidsproces wordt geanalyseerd en in de samenstellende delen opgesplitst. De onderdelen worden dan over verschillende mensen verdeeld. Een ambachtelijk arbeidsproces, dat beheerst wordt door de werknemers zelf, wordt zo uit elkaar getrokken. De onderdelen worden weer in elkaar gezet tot een proces dat door de managers wordt beheerst.

Om efficiënt in betonbouw te kunnen werken is het belangrijk dat de bekistings onderdelen volgens een standaard gemaakt zijn en telkens opnieuw gebruikt kunnen worden. En dat de arbeiders bij de constructie een vast onderdeel voor hun rekening nemen. Bij het Nirwana was dit niet het geval. De nadruk lag op het besparen van beton en niet op het hergebruik van bestaande bekistings materialen. Daardoor was het bouwproces traag een maand per verdieping. Van taylorisering was hier dus nagenoeg geen sprake.

Wiebenga roemde in bewonderende woorden de rationele plattegrond-indeling, technische outillage en ruimtebesparende inrichting van de Amerikaanse appartementwoning, waarin niets overbodig en niets te veel was. Deze woning waarin men alleen nog woont en recreëert, maar niet meer zwoegt, ploetert en zich uitslooft, veronderstelt een levenswijze, ook wat de verhouding tussen man en vrouw betreft, die in Nederland van toen nagenoeg onbekend was. Het Amerikaanse voorbeeld bewees dat in een groot – en de metropool betekent dat: hoog – industrieel geproduceerd gebouwencomplex de perfecte woning mogelijk is, één woonvorm voor arbeider en miljonair.<sup>6</sup>

Toen Wiebenga weer in Nederland terug was en zich in Voorburg gevestigd had, begon hij in overleg met Duiker de mogelijkheden voor torenhuizen in de Haagse en Rotterdamse regio te onderzoeken (in Amsterdam had hij het al onderzocht en stuitte hier op grote tegenstand). Op 29 december 1925 schreef hij aan Duiker: “Inzake

---

<sup>6</sup> Bock, 1980, p. 56

torengedebouwen of appartement kan ik je nog niet veel mededelen”<sup>7</sup> Het probleem was namelijk meervoudig, afgezien van de financiering en de bepaling betreffende het maximaal aantal woonlagen was er de bouwverordening. De hierin gestelde eisen met betrekking op de brandveiligheid, de toetreding van licht en lucht, de voor en achtergevel rooilijnen en de hoogte waren zo gesteld dat daardoor de vorm, de constructie en de verkavelingwijze voor een goed deel reeds bepaald waren. Wij kunnen, schreef Wiebenga, “niet letterlijk” aan de bouw- en woningvoorschriften voldoen, “maar technisch gesproken geven wij veel hygiënischer brandveiligere oplossingen”, en hij vervolgde: “Wij moeten ons op het standpunt stellen, dat het tot stand komen van de eerste skyscraper niet afhankelijk is van ambtelijke voorschriften, maar economische wetten d.w.z. niet tegen te houden noodzakelijkheden.”<sup>8</sup>

“Schetsplannen” van Duiker, gedateerd 21 december 1925, en een brief van Wiebenga aan de dienst stadsontwikkeling en volkshuisvesting van de gemeente Den Haag van vier januari 1926 geven een voorstelling van hun plannen. Een torenwijk met woongebouwen ‘van 40-60mtr. hoogte, waarbij de inrichting zich richt naar Amerikaanse voorbeelden’. De compagnons waren toen nog hoopvol gestemd, te meer omdat in 1925 pogingen werden ondernomen de Amsterdamse bouwverordening zo te wijzigen dat ook woonhuizen met méér dan vier woonlagen boven elkaar tot de mogelijkheden zouden behoren. Duikers inspanningen echter bleven vruchteloos. De directeuren van de gemeentelijke diensten, de sociaal-democratische fractie in de gemeenteraad en haar wethouder voor de volkshuisvesting, S.R. de Miranda waren felle tegenstanders van het idee woningen in hoogbouw. In Den Haag daarentegen had Wiebenga succes; hij vond een financier en een bouwterrein. Maar van de vijf woontorens werd er slechts één gebouwd, de Nirwanaflat, vier verdiepingen minder en aanzienlijk lager dan oorspronkelijk gepland. In 1926 waren de plannen gereed, en in 1928 kon na slopende onderhandelingen met de uitvoering van het gereduceerde plan worden begonnen. Het doel, de introductie van de Amerikaanse appartementswoning, was bereikt, maar de huren waren vier tot tien keer zo hoog als een arbeidersgezin kon betalen en van echte hoogbouw was geen sprake.<sup>9</sup>

Niet alleen betwijfelde men in die tijd de levensvatbaarheid van dergelijk luxe (en dure) appartement woningen, ook was er in ons land nog weinig ervaring met het bouwen in beton en in ieder geval niet in relatie tot hoogbouw. De gemeente besliste dat Duiker en Wiebenga eerst maar eens bescheiden moesten beginnen met een ‘slechts’ zeven verdiepingen tellende flat. Als alles bouwtechnisch en financieel geslaagd bleek, dan keek men wel weer verder of meer en hoger haalbaar en wenselijk was.<sup>10</sup>

### 1.3 Aanpassingen in de plannen

Omdat het bouwen in eigen beheer zou gebeuren reisde Wiebenga in 1926 naar Brussel om te onderhandelen met een financier. Bij zijn terugkomst bleek Duiker al een contract te hebben getekend met een bouwfirma in Den Haag, die bijna failliet was. Het contract bevatte slechts de bouw van één blok. Het contract werd doorverkocht aan L.v.d.Schaar, die op de bouwtekeningen als principaal vermeld staat.

<sup>7</sup> Bock, 1980, pp 56-57

<sup>8</sup> Bock, 1980, p. 56

<sup>9</sup> Bock, 1980, p. 57

<sup>10</sup> Centeur, 1992, p. 36

Het streven naar materiaalbesparing speelde een belangrijke rol. Zo waren de buitenmuren aanvankelijk slechts van 5 cm dik beton gedacht. Uiteindelijk zijn ze 7 cm dik gemaakt; toch nog te dun, zodat er lekkage en condensatie optrad. Het wapeningsstaal ging roesten, scheuren ontstonden en het isolatiekurk ging rotten. Ook de afmetingen van de kolommen en balken werden zo klein mogelijk gehouden, zodat er geen eenheid is in de afmetingen. Maar zeer veel maten met soms kleine verschillen die het hergebruik van de bekisting onmogelijk maakten. De noodzaak om op materiaal van de draagconstructie te bezuinigen vloeide voort uit het feit, dat de aanneemsom gebaseerd was op het aantal kubieke meters te storten beton. Dit aantal schijnt nog niet precies bekend te zijn geweest tijdens het afsluiten van het contract, omdat het aantal verdiepingen toen nog niet vaststond.

Voor de bouw van het Nirwana is op 11 mei 1928 de bouwvergunning verleend. Uit gegevens van bouw- en woningtoezicht blijkt dat reeds een week na de goedkeuring van het plan begonnen werd met de bouw. Deze vorderde niet zo snel, de tijdsduur tussen het storten en het ontkisten van een verdieping was 1 tot 2 maanden. Tijdens het bouwen, toen de kelder en de begane grond vloeren al waren gestort, werd de eerste grote wijziging aangebracht. Deze was in opdracht van Bouw en Woningtoezicht en het had betrekking op de geluid isolatie. Deze waren eerder door Wiebenga als superieur aan de bestaande praktijk geschetst. Ook tijdens de bouw werden de plattegronden veranderd en aangepast aan de wensen van de afzonderlijke bewoners, die tevens aandeelhouders van de exploitatiemaatschappij waren. Het schijnt aanvankelijk moeilijk geweest te zijn bewoners te vinden, wat veranderde toen de Rolls Royce dealer zich in de garage op de begane grond vestigde. In 1930 werd het gebouw opgeleverd; het was daarmee de eerst woon 'torenflat' van Nederland.<sup>11</sup>

Wijzigingen bleven aan de orde van de dag. Om de bewoners te paaien gaf men aan allerlei, steeds wisselende eisen ten aanzien van indeling en uitvoering toe. Uiteindelijk leidden de veranderingen plus de herziene en opnieuw herziene veranderingen in februari 1929 tot een breuk tussen Duiker en Wiebenga. Al dan niet terecht verwijten vlogen over en weer. Enerzijds vond Duiker dat Wiebenga niet moest zeuren, maar zijn werk doen; anderzijds leek Wiebenga geen enkel begrip voor Duikers lust tot wijzigen te kunnen opbrengen. Hun beider posities hadden sterk met die stellingnamen te maken. Duiker moest er van leven (en zijn echtgenote Lucy leidde dat met strakke hand in goede banen). Terwijl Wiebenga het grootste deel van de tijd een vaste baan had, waardoor zijn tijd beperkt was. Duiker wilde koste wat kost de flat realiseren, er was tenslotte al veel in geïnvesteerd, en ging daarom zoveel mogelijk in op iedere eis van bewoners en overheden.

Daarbij speelde de onbekendheid met het fenomeen "hoogbouw" alle partijen in het proces parten. Bouw en Woningtoezicht lag regelmatig dwars. Ook voor dit orgaan waren de problemen van hoogbouw nieuw, maar vaak leek er sprake van moedwillig in stand gehouden onbegrip. Wiebenga had de indruk met de daaruit voortvloeiende vervelende klusjes te worden opgezadeld en daarnaast vaak buiten het overleg met de opdrachtgever en de aannemer te worden gehouden. Zijn oorspronkelijke ideeën waren nauwelijks meer herkenbaar; het project was hem naar zijn gevoel ontnomen. Dat bleek overduidelijk toen Wiebenga probeerde via Interontech zijn oorspronkelijke plannen te Rotterdam in het plan Dijkzicht te realiseren, ongeveer op de plaats van het

---

<sup>11</sup> Molema en Bak, 1987, pp. 74-75



Museum Boymans van Beuningen. Interontech, dat ook voor de Haagse flats een enkele keer als informatie-adres was genoemd, stelde Wiebenga in kennis van hun voornemen om Bijvoet en Duiker bij die plannen te betrekken; dit om eventuele tegenwerking uit die hoek om te zetten in medewerking. Op 19 september 1928, de bouw van Nirwana is dan in volle gang en de wrijvingen tussen de architecten zijn nog niet openlijk geuit, antwoordt Wiebenga op die brief onder andere:

“Waar wij voor Rotterdam in verband met bouwterreinen en andere huurders eisen een geheel ander ontwerp tot stand zullen moeten brengen, spreekt het vanzelf, dat de heren Duiker en Bijvoet ons om welke reden dan ook nimmer kunnen tegenwerken. Bovendien zouden zij hieraan niet kunnen denken waar ik hen indertijd uitnodigde om mee te werken nadat ik reeds program en voorontwerp gereed had, en nadien de eerste tekeningen bij Bouwtoezicht indiende die dan ook werden goedgekeurd. (Zoals dat altijd gaat worden deze later gewijzigd als gevolg van allerlei omstandigheden.) De reden voor mij om hen indertijd uit te nodigen om de risico's mede te dragen zijn er thans niet meer. Bovendien leerde ik de heer Duiker bij de Nirwana flats kennen als iemand die zonder ophouden wijzigt, hetgeen tot een ontzaggelijke hoeveelheid arbeid leidt en dientengevolge ook duur werkt. Aangezien de heer Duiker in het organiseren en construeren absoluut te kort schiet, betekent samenwerken met hem voor mij dat ik hem dit niet kan toevertrouwen en de architectuur aan hem moet overlaten. En juist dit vind ik de meest aangename zijde van het vak.

En voor het constructieve deel wordt ik bovendien slachtoffer van zijn manie om te wijzigen zodat ik alle werk vier tot vijf maal kan overdoen. Voortaan zal ik dan ook steeds voor het tekenwerk liever goedkope krachten in dienst nemen, dan aan architect Duiker de helft van het honorarium af te staan.”

Wiebenga's visie op de gang van zaken lijkt sterk gekleurd en is op een aantal punten aanwijsbaar onjuist. De voor de Nirwana flats ontworpen folder<sup>12</sup> wordt, afgezien van Duikers perspectiefschetsen en het oordeel van Wattjes, voor de “Flat Dijkzicht aan de Mathenesserlaan” vrijwel letterlijk overgenomen. Wiebenga's bewering dat het om een heel ander plan zou gaan, valt ook met de verdere informatie over deze plannen, waarover later nooit meer wat is vernomen, niet te staven.<sup>13</sup>

In bijlage 3 van dit werkstuk staat een brief die Duiker schrijft als antwoord op een brief van Wiebenga gedateerd 12 februari 1929, die gezien wordt als de breuk tussen Wiebenga en Duiker.

#### 1.4 Wat is er gerealiseerd?

Hoe fraai de plannen en maquettes er ook uit zagen, financieel was het project nauwelijks van de grond te krijgen. Pas in 1928 werd voorzichtig gestart met de bouw van het huidige Nirwana complex. In ons land was er nog weinig ervaring met het bouwen in beton en in ieder geval niet in relatie tot hoogbouw. Niet alleen de breuk tussen Duiker en Wiebenga na aanleiding van de werkverdeling, maar ook de vroege dood van Duiker (1935), maakten echter abrupt een einde aan de verdere ontwikkeling van het bouwen in beton.<sup>14</sup> Maar ook door de geringe kennis over het

---

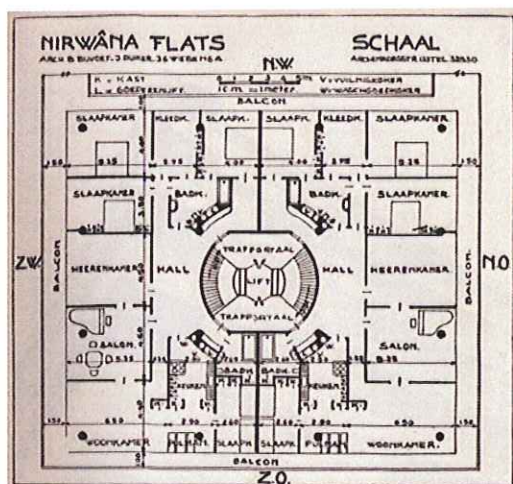
<sup>12</sup> Haags Gemeente Archief

<sup>13</sup> Molema en Bak, 1987, p. 77

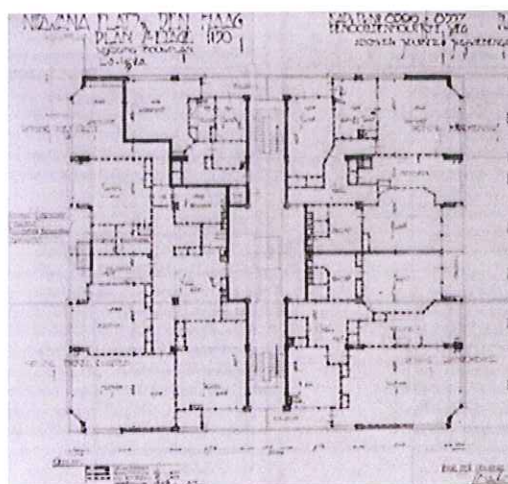
<sup>14</sup> Centeur, 1992, p.36

hergebruiken van bekistingselementen, hebben ertoe geleid dat men nooit verder is gekomen dan dit ene gebouw. De kennis van de bouwfysica was gering en men kon slecht voorspellen hoe de nieuwe materialen en de assemblage technieken en de daarvoor nieuw ontwikkelde details zich in de tijd zouden houden.

Het volgende is er gerealiseerd van datgene wat we net gelezen hebben. 24 Woningen, een restaurant met een centrale keuken, een winkel voor huishoudelijke artikelen, een kapsalon voor dames en heren, een containerruimte, een rijwielberging en een autogarage. Tot de bijzondere technische voorzieningen kunnen worden gerekend duplex straalmondverwarming en ventilatie, warmwatervoorziening, personen- en spijzenliften, gemeentelijke telefoon en huistelefoon. Alle gemeenschappelijke voorzieningen bevonden zich in de kelder, op de begane grond en een bel-etage. Gewoond werd er in zes lagen vanaf de eerste verdieping, met een basisafmeting van ruim 22 bij 16 meter. Rond een centrale kern met oorspronkelijk gebogen wanden groeperen zich in principe vier appartementen met elk vier of vijf kamers. Bij gebrek aan een eigen tuin beschikken alle woningen over drie balkons, die vanuit elk verblijfsvertrek kunnen worden betreden.<sup>15</sup> De container ruimte stond in verbinding met de woningen door middel van vuilstortkokers. Deze zijn inmiddels gesloten in verband met brandgevaar.



Oorspronkelijke plan <sup>16</sup>



Gerealiseerde plan <sup>17</sup>

De hier eerder genoemde voorzieningen zijn aanzienlijk. Desalniettemin is het Nirwana slechts een zwakke afspiegeling van wat Wiebenga en Duiker in hun stoute architectendromen hadden gedacht te realiseren in een tijd dat de Nederlandse bouwmarkt een van zijn slechte perioden doormaakte.

De doelstelling was om uiterst modern uitgeruste 'serviceflats' ook wel 'Woonhotels' genoemd, geïnspireerd op voorbeelden uit de Verenigde Staten, riant, royaal en luxueus ondergebracht in vijf volgens de modernste bouwmethoden gerealiseerde 'woontorens' te realiseren. Door de omstandigheden is hiervan weinig terecht gekomen.

Duiker geeft in 1930 een boekwerk uit genaamd "Hoogbouw" wat hij geschreven heeft tijdens de bouw van het Nirwana. Het is echter de vraag of de 'Nirwanaflat' en

<sup>15</sup> Bullhorst, 1999, p.68

<sup>16</sup> Bron afbeelding: J. Duiker. Bouwkundig ingenieur, Rotterdam, 1982, afb. 115

<sup>17</sup> Bron afbeelding: Duiker. 1890-1935, 1976, p. 39

'Hoogbouw' in een publicatie bijéén geplaatst kunnen of moeten worden. Herenkamers, salons en boudoirs hebben weinig te maken met de problematiek die in 'hoogbouw' wordt behandeld. De argumenten die worden gebruikt om hoogbouw in goedkope woningbouwprojecten toe te passen hebben in de 'Nirwanaflat' geen betekenis.

De argumentatie die bij Nirwanaflats wordt gebruikt om hun kwaliteiten aan te tonen, kan ook bepaald zijn door de commercie, zoals dat het geval was bij een ander niet geheel geslaagd project aan de Scheveningselaan te Kijkduin. De sterke wil van de architecten om een moderne bouwmethode als eerst in Nederland toe te passen moet tevens een grote rol gespeeld hebben. De onervarenheid met de fenomenen 'hoogbouw voor woningen' en 'betonskelet' heeft tussen ontwerp en in gebruik zijn veel problemen en noodzakelijke wijzigingen veroorzaakt, ook de voorschriften van bouw- en woningtoezicht hebben hun invloed doen gelden zodat de uiteindelijke realisatie anders is dan de oorspronkelijke planning.<sup>18</sup>

Hoewel het toepassen van het principe dragend skelet met invulling naar wens tot diverse, vaak onvoldoend opgeloste problemen heeft geleid mogen we respect hebben voor wat er tenslotte tot stand kwam. Wat zónder Duiker en Wiebenga tot stand kwam op de plaats waar de vier ander gebouwen van "Nirwanaflats" hadden moeten komen is geheel zonder betekenis in de architectuur discussie.

Het feit dat er maar één flatgebouw gerealiseerd is heeft misschien ook te maken met de Krach in 1929. Veel potentiële huurders/kopers waren hierbij hun vermogen of een gedeelte ervan verloren.

## 2 Achtergrond

### 2.1 Woonhotels



Woonhotel 'Boschzicht'  
Benoordenhoutsweg, Den Haag  
1918-1921<sup>19</sup>

Het idee van zelfgenoegzaamheid en comfort heeft een geschiedenis die verbonden is met de negentiende-eeuwse standenmaatschappij en met name de rol van het huispersoneel in het burgerlijke huishouden. Men kan dienstbodes letterlijk zien als de

<sup>18</sup> Bak e.a., 1982, p. 74

<sup>19</sup> Bron afbeelding: Prak, 1991, p. 214

voorlopers van de leidingen en buizen. Voor de komst van de waterleiding vulden namelijk de dienstbodes de lampetkannen met water en voerden zij het vuile badwater weer af. Zij leegden de nachtspiegels, vulden de kachels en het fornuis met kolen en voerden de as af. Zij ontstaken het licht dat toen nog niet met een schakelaar geregeld werd. Ook waren zij de boodschappers toen er nog geen elektrische apparaten waren. Met andere woorden: zij waren de stille en vaak onzichtbare krachten die in de grote herenhuizen en villa's het huishouden draaiende hielden.<sup>20</sup>

Zolang er voldoende dienstpersoneel beschikbaar was, maakte de gegoede stand weinig haast met de aanleg van nieuwe woontechnische systemen, want personeel gaf meer prestige. Rond de eeuwwisseling lieten Nederlandse dienstbodes het massaal afweten en verruilden ze hun "dienstje" bij mevrouw voor de geregelde arbeidstijden van de fabrieksarbeid. Dit proces was in de Amerikaanse steden al aan het eind van de negentiende eeuw ingezet. Zo ontstond internationaal een prangend maatschappelijk vraagstuk dat "het dienstbodeprobleem" genoemd werd.<sup>21</sup> Op grote schaal werd alarm geslagen, want het wooncomfort van de hogere standen kwam in gevaar. "Thans, nu men slechts voor veel geld een dienstbode kan krijgen... is het wonen in de groote woning allesbehalve een genot, vooral niet voor de vrouw des huizes, welke in plaats van de meesteres de slavin van haar huis is geworden", schreef een architect in 1906 en adviseerde: "Tracht door toepassing van alle beschikbare middelen het onderhoud uwer woning te vereenvoudigen... om daardoor vreemde hulp tot een minimum te beperken. Maak de dienstbode zoveel mogelijk overbodig".<sup>22</sup>

Ook de in 1912 opgerichte Nederlandse Vereniging van Huisvrouwen zag het als haar voornaamste doelstelling om voor haar leden naar oplossingen voor de dienstbodekwestie te zoeken. Geïnspireerd door Amerikaanse en Duitse voorbeelden werden de oplossingen vooraal gezocht in allerlei efficiency-maatregelen zodat men met minder dienstpersoneel toe kon, zonder het wooncomfort aan te tasten. Het complex aan voorgestelde maatregelen bestond zowel uit het gezamenlijk uitbesteden van huishoudelijk werk in de vorm van woonhotels en collectieve wijkkeukens, als uit het terugdringen van huishoudelijk werk door woningen niet alleen kleiner en minder bewerkelijk te maken, maar ook door de aanleg van woontechnische voorzieningen als efficiënte keukens en de aanschaf van huishoudelijke apparatuur te propageren.<sup>23</sup>

Op hetzelfde moment dat internationaal het dienstbodeprobleem ging spelen, kwam ook het ideaal van het landelijke wonen op. Rijke stedelingen trokken de stad uit en vestigden zich in landelijk gelegen villa's. Deze "terug-naar-de-natuur"-beweging verheerlijkte het traditionele leven in de geïsoleerde, maar intieme dorpsamenleving, waar in het ritme van de natuur geleefd werd en waar men geheel zelfvoorzienend was; een huishouden zonder dienstbodes, een intiem gezinsleven zonder vreemde pottenkijkers. Hoewel in de praktijk het villahuishouden meestal niet zonder dienstbodes draaide, zijn de modernste woontechnische voorzieningen als eerste in villa's aangebracht.<sup>24</sup>

Het Nirwana is gelegen aan de rand van het Haagse Bos. En je zou het gebouw met de 24 wooneenheden kunnen zien als een kleine (dorps)gemeenschap. Waar je elkaar ontmoet bij de bakker en melkboer die in het Nirwana in een speciaal daarvoor bestemde ruimte in het gebouw hun koopwaar aanboden. Verder waren er natuurlijk nog de inpandige winkel, kapper en restuarant.

<sup>20</sup> Cieraad, 2006, p. 28

<sup>21</sup> Cieraad, 2006, p. 30

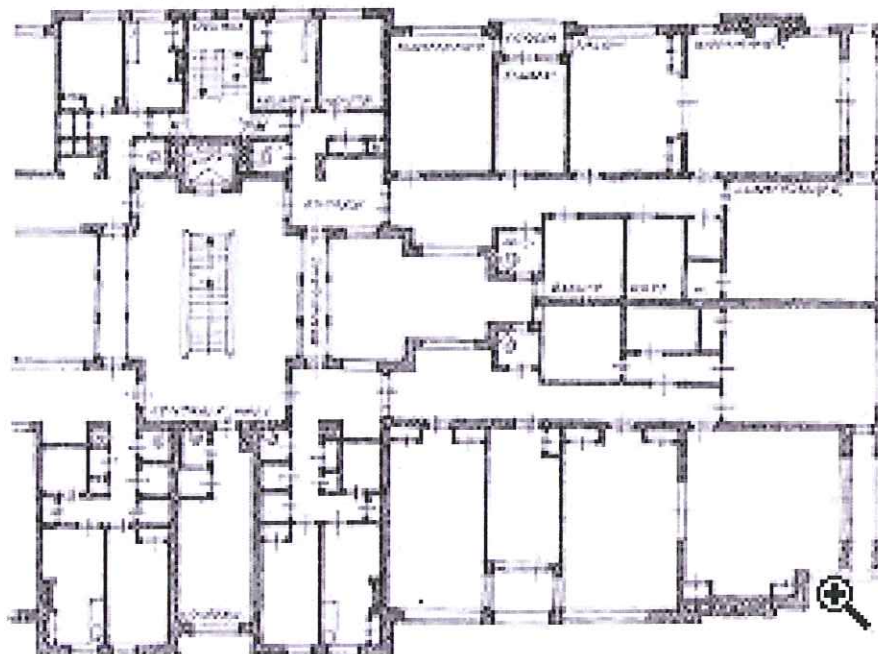
<sup>22</sup> Cieraad, 2006, p. 31

<sup>23</sup> Cieraad, 2006, p. 31

<sup>24</sup> Cieraad, 2006, p. 32

Aangezien het 'dienstbodevraagstuk' zich in de Verenigde Staten al in de tweede helft van de 19de eeuw voordeed, was een Amerikaans feministe met het idee gekomen om luxueuze '*appartement hotels*' te bouwen. Deze feministe, Charlotte Gilman Perkins, vreesde namelijk dat er van de emancipatie van de vrouw, uit de betere kringen wel te verstaan, weinig terecht zou komen als zij door personeelsgebrek al haar tijd aan het huishouden moest besteden. In Gilmans pleidooi voor de *grand domestic revolution* werden de arbeidsintensieve onderdelen van het huishouden gecollectiveerd. Activiteiten zoals het koken van eten, wassen en schoonmaken tot aan de kinderverzorging toe werden al dan niet gezamenlijk aan een professionele staf uitbesteed.<sup>25</sup> Appartement hotels bestonden dan ook uit keukenloze appartementen met in het woongebouw een eigen restaurant, centrale keuken, wasserij en crèche. Een keukenloos appartement was ook voor Amerikaanse begrippen ongewoon en stuitte op fel verzet. Gilman verdedigde haar ideeën met verve en *appartement hotels* werden in Amerika een groot succes.<sup>26</sup>

Het debat over het keukenloze huis speelde in 1903 ook in de Nederlandse pers naar aanleiding van de oprichting van wijkkeukens in Amsterdam. Toen vestigde zich het standpunt dat de wijkkeuken een uitstekende oplossing was voor vrijgezellen en bejaarden, maar dat de gezinskeuken het morele fundament van de Nederlandse natie vormde. Dat was waarschijnlijk ook de reden dat de poging van twee Haagse architecten om in 1906 een 'gebouw voor moderne samenwoning', zoals ze het *appartement hotel* noemden, mislukte. In de pers sprak men toen voor het eerst van '*flats*' deze term was afkomstig uit Engeland, maar men vond 'woninghotel' een betere benaming. Tien jaar na dato wist architect C. Rutten wel voldoende mensen voor het woonexperiment te interesseren met als belangrijkste argument: 'Maak de dienstbode zooveel mogelijk overbodig.'



Plattegrond woonhotel Boschzicht  
Bron afbeelding: Prak, 1991, p. 214

<sup>25</sup> Hayden, 1981, p. 229

<sup>26</sup> Hayden, 1981, pp.188-189

Toch durfde architect W. Verschoor die uiteindelijk het plan voor Boschzicht tekende, er niet vanuit te gaan dat het dienstbodetekort blijvend zou zijn. Hij incorporeerde voor alle zekerheid zelfs een dienstbodekamer in de plattegrond. Evenmin durfde hij keukenloze appartementen te ontwerpen, ook al was het complex van een centrale keuken voorzien waar de bewoners hun maaltijden konden bestellen. Dienliftjes verbonden elk appartement met de centrale keuken, een aparte eetkamer hadden de appartementen niet. In het ontwerp van Boschzicht schipperde de architect tussen het Amerikaanse concept en de Nederlandse opvattingen. De beknoptheid van het appartement en de gelijkvloerse ligging van vertrekken waardoor het woningonderhoud minder bewerkelijk zou zijn, waren blijkbaar al revolutionair genoeg. En in geval van een tijdelijke ruimtebehoefte, zoals bij logés, had men per verdieping de beschikking over een aparte logeerkamer. De aanwezigheid van portiers, personenliften en centrale verwarming moesten dit eerste woonhotel de allure van moderne Amerikaanse luxe geven.<sup>27</sup> Wonen in een flat was chique.

Boschzicht was het eerste in een reeks van Haagse woonhotels die alle in de periode van het interbellum gebouwd zijn. Dat er vooral in Den Haag behoefte was aan dergelijk modern wooncomfort had te maken met een relatief grote groep welgestelden, zowel overheidsdienaren als Indiëgangers die in Nederlands-Indië gewend waren aan veel huispersoneel. Vooral zij vreesden het dienstbodetekort. In tegenstelling tot Den Haag telde Amsterdam in dezelfde periode maar enkele woonhotels, die bovendien vooral voor alleenstaanden bedoeld waren en met name voor de werkende alleenstaande vrouw. Het laat-19de-eeuwse Amerikaanse woonhotel is het model geworden voor de naoorlogse Nederlandse seniorenhuisvesting in serviceflats en bejaardentehuizen. In de woonhotels verdwenen de centrale keuken- en restaurantfuncties. Het verdwijnen van de restaurant keukens in de woonhotels waaronder het Nirwana kan verschillende redenen hebben. Het kostenaspect kan een reden zijn, maar ook dat bewoners liever zelf kokkerellen, dit staat symbool voor huiselijkheid en creativiteit zoals de huidige kookprogramma's op televisie ons doen geloven.

Het Nirwana had qua voorzieningen veel overeenkomsten met de woonhotels. De grote uitzondering is echter dat het ook gebouwd is voor gezinnen. In de verkoopbrochure is sprake van een portier die via een intercom op de kinderen kan passen mits zij niet ziek zijn, zodat de ouders in de gelegenheid gesteld werden activiteiten buitenshuis te ontplooiën. Woonhotels waren veelal voor alleenstaanden of ouderen bedoeld en niet voor gezinnen met kinderen.

## 2.2 "Hoogbouw"<sup>28</sup>

Tegenwoordig zijn we gewend aan hoogbouw, zeventig jaar geleden was dit echter geheel anders. Toen werd er flink over gediscussieerd. 1930 is het jaar dat Johannes Duiker (1890-1935) en Jan Gerko Wiebenga (1886-1974) de Nirwanafats aan de Benoordenhoutsche Weg in Den Haag voltooiden, een gebouw met zeven woonlagen. Hiermee hebben zij het eerste flatgebouw in Nederland gerealiseerd. Een jaar later kwam het torenhuis van architect J.H. van den Broek (1898-1978) aan het Ungerplein in Rotterdam gereed, en weer een jaar later de eveneens twaalf verdiepingen hoge wolkenkrabber aan het Victorieplein in

---

<sup>27</sup> Prak, 1991, pp. 213-215

<sup>28</sup> Voor de beschrijving in deze en de volgende paragrafen is – naast de in de literatuurlijst genoemde publicaties – ook gebruik gemaakt van een aantal krantenartikelen uit de tijd waarin Nirwana werd gebouwd. Zie hiervoor bijlage 1

Amsterdam van architect J.F. Staal (1879-1940), gevolgd door twee hoge woongebouwen in Rotterdam ontworpen door architect J. van Tijen (1894-1974). Het gaat in Rotterdam om het flatgebouw aan de Parklaan (1933) en de eerste galerijflat in Nederland, de negen verdiepingen hoge 'Bergpolder' (1934).

Het hoogbouwproject van Duiker en Wiebenga is dus geen geïsoleerd, op zich zelf staand geval, maar een van de vele bijdragen om deze woonvorm in Nederland tot ontwikkeling te brengen en door te zetten. Deze pogingen blijken in de jaren na 1930 eindelijk met succes te worden bekroond, zoals bovenstaande voorbeelden van hoge woongebouwen, wat waarschijnlijk niet compleet is, aantoont.

In tegenstelling tot de hoog gespannen verwachtingen bleef de doorbraak beperkt. Hoogbouw bleek te duur, en als woonvorm slechts in bijzonder gevallen geschikt. Op enkele belangrijke uitzonderingen na - bijvoorbeeld het flatgebouw aan de Kralingse Plaslaan in Rotterdam uit 1938 van de architecten Van Tijen en Maaskant werden in Nederland tot ver na de Tweede Wereldoorlog geen hoge woongebouwen gerealiseerd. Het Nirwana van Duiker en Wiebenga had geen directe navolging. Hieruit kan niet worden opgemaakt dat hoogbouw voorgoed tot het verleden behoorde. De discussie over stedenbouwkundige praktijken en hoogbouw gaat door tot op de dag van vandaag. Er is een voortdurende discussie over de stedenbouwkundige praktijk van de jaren vijftig en zestig, en het silhouet van de toen verrezen woonwijken. Deze geven aanleiding om 'Hoogbouw' in een breder perspectief te bekijken. En niet alleen maar als een historisch document, want aan het begin van de omstreden resultaten van de naoorlogse stedenbouw staat volgens de critici de in de jaren rond 1930 ontwikkelde theorie van de 'functionele stad'. Het boek 'Hoogbouw' uit 1930 van Duiker is een van de talrijke bijdragen aan deze theorie, evenals het Plan Voisin van Le Corbusier.<sup>29</sup>

### 2.3 Le Corbusier

Le Corbusier richtte in 1919 samen de dichter Paul Dermée en waarschijnlijk ook de schilder Amédée Ozenfant in Parijs het maandtijdschrift *L'Esprit nouveau* op. Le Corbusier maakte deel uit van de redactie en bovendien verzorgde hij de productie, financiering en advertentiewerving. In deze '*revue internationale d'esthétique*' werd aan een scala van actuele ontwikkelingen op het gebied van kunst en cultuur aandacht besteed aan; muziek, theater, politiek, literatuur, film en beeldende kunst. De onderwerpkeuze en de befaamdheid van de medewerkers maakten het blad tot een succes en tal van leden van de Parijse culturele elite abonneerden zich. Le Corbusier publiceerde een lange reeks van artikelen over stedenbouw en toegepaste kunst.<sup>30</sup> In samenwerking met zijn neef Pierre Jeanneret werd vanaf 1922 stedenbouwkundig onderzoek verricht en studies naar nieuwe bouwtypen.<sup>31</sup>

Zijn bijdragen vormden aparte katernen in het tijdschrift en ze werden op een betere papiersoort afgedrukt, zodat ze enkele jaren later des te makkelijker konden worden gebundeld in de boeken *Vers une Architecture* (1923), *Urbanisme* (1925), en *L'Art Decoratif d'Aujourd'hui* (1925).<sup>32</sup>

In een boek als *Vers une architecture* (1923) paste Le Corbusier dezelfde puristische methode toe van assembleren, nu met collages van korte alinea's teksten, stellingen en aforismen. Her en der in het boek komen steeds weer andere omschrijvingen voor

<sup>29</sup> Bock, 1980, p. 51

<sup>30</sup> Mens, 1987, pp. 11-12

<sup>31</sup> Nourbakhsh en van Rooijen, 1987, p. 3

<sup>32</sup> Guiton, 199, p.15

van wat hij onder moderne architectuur verstond. “Nieuwe architectuur is ontroerende verhoudingen tot stand brengen met de elementen licht, schaduw, muren en ruimte.” Of “Architectuur is het vakkundige, zuivere en grootse spel van volumes, die in het licht zijn samengevoegd.”<sup>33</sup>

Alom bekend werd zijn uitspraak “La Maison est une machine à habiter”, Het huis is een woonmachine.

Le Corbusier richtte zich in zijn lyrische en indringende, maar steeds geestige pleidooi rechtstreeks tot de ‘Heren Architecten’, maar ook tot de bouwondernemers, de industriëlen en financiers, om zich open te stellen voor de geest van de nieuwe tijd, de *L’Esprit Nouveau*. Lang niet alles wat Le Corbusier in *Vers une architecture* als ‘nieuw’ aan de orde stelde was dat ook werkelijk. Zijn grote kracht was zijn suggestieve schrijfstijl en aforistische betoogtrant. Dat het boek tot een succes werd en ook door Nederlandse architecten gretig gelezen werd, heeft zeker ook te maken met de aanzienlijke poëtische, polemische en propagandistische kwaliteiten waarover Le Corbusier als publicist beschikte. Ieder kon er in lezen wat hij wilde lezen.<sup>34</sup> Het was niet geschreven als een gesloten geheel maar voor interpretatie vatbaar.

Voor 1925 produceerde Le Corbusier niet minder dan vier boeken, die tezamen het totale werkterrein van de moderne architect besloegen: architectuur, stedenbouw, toegepaste kunst en schilderkunst. Kort na hun verschijning werden ze herdrukt en bovendien in het Duits en Engels vertaald. In elk van zijn boeken publiceerde hij vanzelfsprekend ook zijn eigen ontwerpen, zijn villa’s en seriewoningen, een appartementsgebouw, een arbeiderstuwstad en een hoogbouwstad. Le Corbusier was de eerste architect die er op overging om zijn werk op persoonlijke titel te presenteren. Op de ‘Exposition Internationale de Arts Décoratifs’ in de Franse hoofdstad had Le Corbusier in zijn paviljoen genaamd ‘*Le Esprit Nouveau*’ een diorama om een impressie te geven van zijn stedenbouwkundige plan Voisin, genoemd.<sup>35</sup> Het paviljoen was een provocerende manifestatie van Le Corbusiers stedenbouwkundige en architectonische ideeën. Voor het plan ‘*Voisin*’ zou bijvoorbeeld een groot gedeelte van de Parijse binnenstad afgebroken moeten worden. Het paviljoen zelf veroorzaakte een sensatie. Het presenteerde een nieuwe manier van het omgaan met de ‘woonruimte’ bijvoorbeeld de ‘Villa Immeuble’ (onbeweegbare villa, oftewel villa appartement) en verwierp tegelijkertijd al het ‘decoratieve’. Dit idee was nogal ongewoon in het tijdperk van de Art Nouveau. Architectuur werd immers slechts beschouwd als behorende tot de decoratieve kunsten.<sup>36</sup>

Het was een voorbeeld van wat Le Corbusier bedoelde met zijn uitspraken dat de architectuur begint bij de meubilering en doorgaat naar de straat, de stad en verder. Van stoel tot stad. Daarnaast was het een demonstratie van de enorme ruimtelijke vrijheid die het gebruik van gewapend beton geeft vooral bij aanwending ervan in de massa woningbouw. Beton werd op dat moment nog niet op grote schaal gebruikt in de woningbouw. Een ander idee van de tentoonstelling was om op een overtuigende manier te laten zien hoe de industrialisatie van het bouwen door middel van het gebruik van gestandaardiseerde bouwelementen schoonheid en pure kunstvormen kon opleveren.<sup>37</sup>

---

<sup>33</sup> Mens, 1987, p. 12

<sup>34</sup> Mens, 1987, p. 15

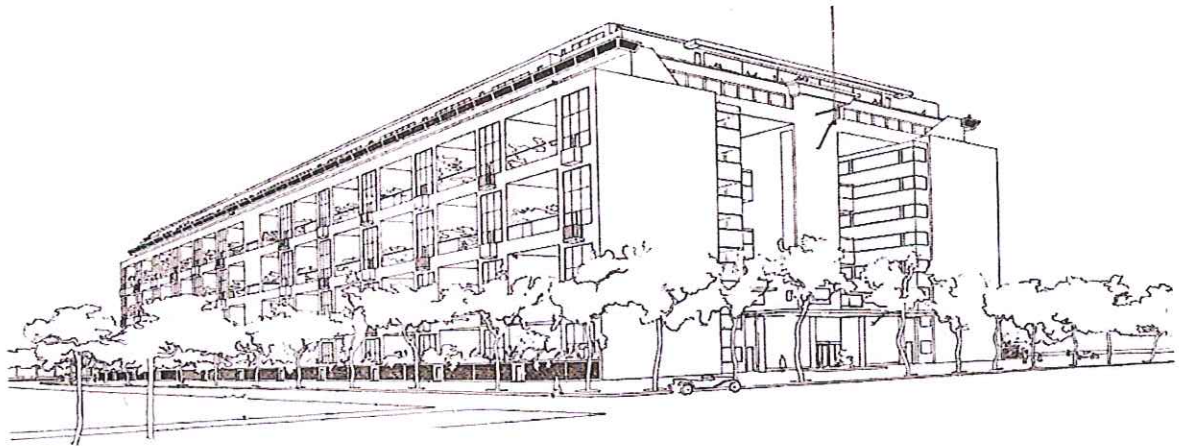
<sup>35</sup> Mens, 1987, p. 14

<sup>36</sup> Nourbakhsh en van Rooijen, 1987, p. 5

<sup>37</sup> Nourbakhsh en van Rooijen, 1987, p. 5



De plannen waren vergezeld van ontwerptekeningen van gebouwtypen, revolutionair voor die tijd en een resultaat van Le Corbusiers visie op de wereld van morgen. Een van deze typen waren de ‘Villa appartementen’ oftewel de “Immeuble Villa” die een nieuwe formule van stedelijk wonen voorstelden. Elke ‘Villa’ bestond uit een groot aantal appartementen of eenheden, en elke eenheid vormde een woning met een patio tuin. Het “Pavillon Ésprit Nouveau” was in feite een modelvoorbeeld van zo’n ‘eenheid’. Door stapeling hiervan kon men de ‘Villa appartementen’ samenstellen en met deze een stad.<sup>38</sup>



Perspectief tekening van een *immeuble villa*, 1922  
Bron afbeelding: Cohen, 2005, p.31

Le Corbusier paviljoen ‘Le Ésprit Nouveau’, met het ‘Plan Voisin’ en de ‘Immeuble Villa’ uit 1925, is hier relevant omdat het overeenkomsten heeft met de originele plannen van het Nirwana. Namelijk villa appartementen in een hoogbouwcomplex. Voor de originele plannen is de verkoop brochure die in het najaar van 1926 uitgegeven werd om potentiële kopers/huurders, die bij voorkeur zelf deelnamen in de financiering middels aandelen of obligaties over te halen inzichtgevend. Deze brochure met daarin nog alle voorzieningen was bedoeld om potentiële kopers over te halen ook daadwerkelijk een appartement te kopen. Een aantal van de voorzieningen heeft overeenkomsten met Le Corbusiers ‘Immeuble Villa’ Financiers waren namelijk alleen geïnteresseerd, zo blijkt uit de onderhandelingen, als er voorlopige contracten met huurders konden worden overlegd. Daarbij duikt voor het eerst de naam ‘Nirwana’ op. Verder wordt Professor J.G. Watjes (1879-1944) gevraagd een aanbevelend artikelje voor de folder te schrijven. Dit is een uitgebreid wervend artikel en is gebruikt in dag en weekbladen met name de zaterdag edities om reclame te maken met de bedoeling huurders/kopers te werven. Zie bijlage 2. Let op de overeenkomsten met het plan ‘Plan Voisin’ en de ‘Immeuble villa’ uit 1925 van Le Corbusier. Het gaat dan met name om de gemeenschappelijke voorzieningen zoals de sport en recreatie velden, daktuin met solarium en het gebruik van de term villa in een hoogbouw complex.

## 2.4 De Stijl en Le Corbusier

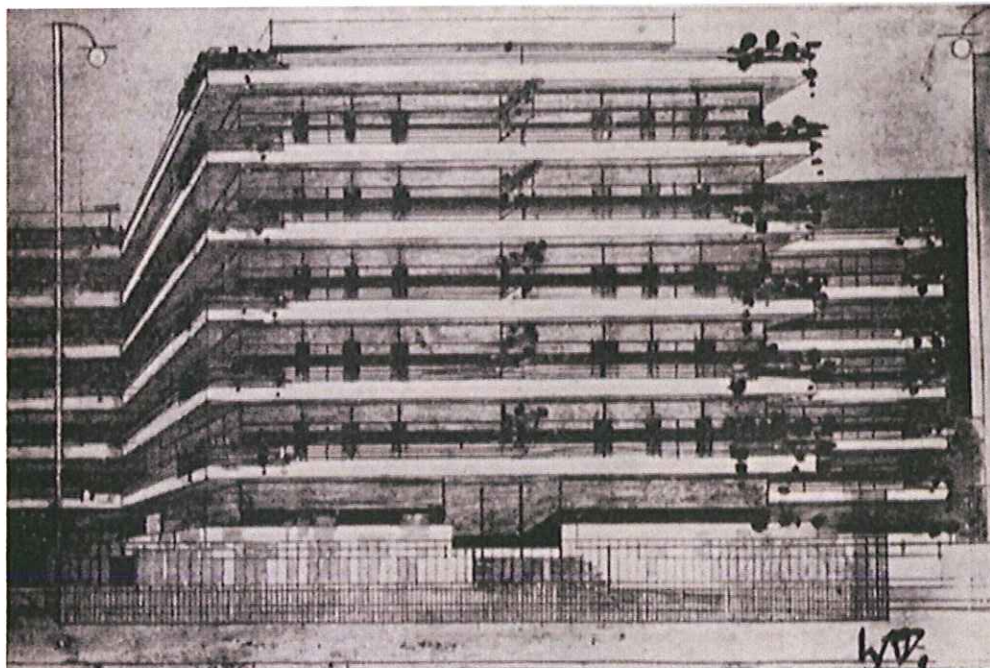
Om inzicht te krijgen in hoeverre de plannen van Le Corbusier in Nederland bekend waren in de jaren twintig van de twintigste eeuw. Wordt hier ingegaan op Theo van

<sup>38</sup> Nourbakhsh en van Rooijen, 1987, p. 5

Doesburg en zijn blad *de Stijl*. Hij was de Nederlander die in de eerste decennia van de twintigste eeuw wellicht het best op de hoogte was van de internationale ontwikkeling van de moderne kunst en architectuur. Hij was schilder, kunsttheoreticus en publicist. In 1917 richtte hij, in samenwerking met de architect J.J.P. Oud, het befaamde kunsttijdschrift "De Stijl" op. Nadat hij met zijn ideeën vergeefs aansluiting had gezocht bij het pas opgerichte Bauhaus in Weimar, verlegde hij in 1920 zijn werkterrein naar Parijs.<sup>39</sup>

Van Doesburg heeft Le Corbusier als eerste bij de Nederlandse architecten onder de aandacht gebracht. Le Corbusiers gedachtegoed strookte niet alleen met dat van de theoretici van "De Stijl", maar was er volgens van Doesburg zelfs uit voortgekomen. "Uit deze, met vele reproducties toegelichte manifesten over architectuur blijkt ten duidelijkste, dat de begrippen die reeds vanaf 1917 in "De Stijl" over architectuur werden ontwikkeld door J.J.P. Oud, Rob van 't Hoff, van Doesburg en anderen nu ook in Frankrijk, dat zich op architectonisch gebied moest beperken tot imitaties en restauraties van de 17<sup>de</sup> en 18<sup>de</sup> eeuwschen 'stijlen', zich beginnen baan te breken."<sup>40</sup>

Van Doesburgs bewondering voor Le Corbusier bekoelde echter na 1923, toen zijn pogingen tot een samenwerking mislukten en hij de Fransman ervan verdacht geruisloos enkele principes aan de Stijlarchitectuur te hebben ontleend. In 1923 had Van Doesburg op een Stijltonoonstelling in de Parijse galerie L'Effort Moderne enkele verrassende architectonische modellen gepresenteerd, die hij samen met de architect C. van Eesteren en Gerrit Rietveld had ontwikkeld. Anders dan Le Corbusiers puristische kubusarchitectuur, die geplaatst is op een strenge rechthoekige plattegrond, kenmerkte de Stijlarchitectuur zich door een dynamische, middelpunt vliedende en niet hiërarchische compositie van een veelheid van kubussen. De oorspronkelijke plannen van het Nirwana gingen uit van een dambordsgewijze plaatsing van de woontorens en lijken hierin overeenkomsten te hebben met de puristische kubusarchitectuur van Le Corbusier.

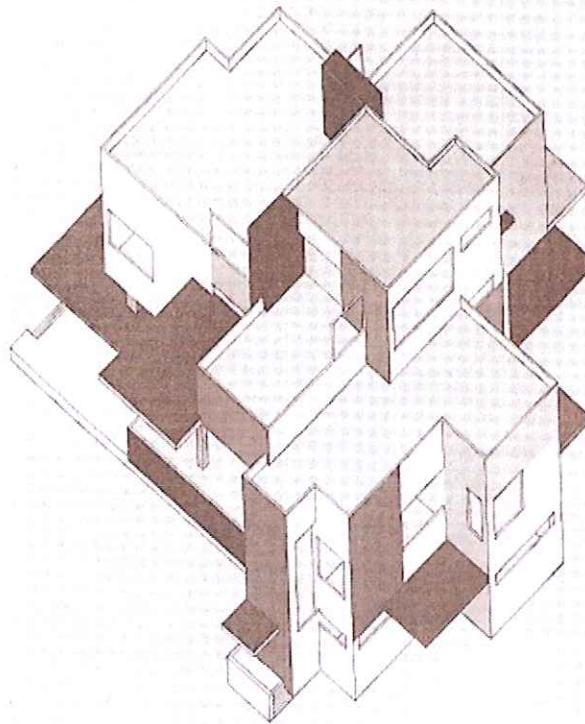


Perspectief tekening zoals de Nirwana woontorens bedoeld waren.<sup>41</sup>

<sup>39</sup> Mens, in *Le Corbusier en Nederland*, Utrecht 1985 p. 18

<sup>40</sup> Mens, in *Le Corbusier en Nederland*, Utrecht 1985 p. 19

<sup>41</sup> Bron afbeelding: Duiker. 1890-1935, 1976, p. 38



Afb. 19. Th. van Doesburg en C. van Eesteren, Maison particulière, 1923.  
(Fotocoll. NDB).

Perspectief tekening van Stijl architectuur een dynamische, middelpunt vliedende en niet hiërarchische compositie van een veelheid van kubussen.<sup>42</sup>

Le Corbusier taxeerde het werk van de Nederlanders enigszins laatdunkend als niet meer dan een interessante poging tot de oplossing van een strikt esthetisch probleem, waarvan hij het resultaat afdeed als een modieuze eendagsvlieg.<sup>43</sup>

Le Corbusier had geen hoge dunk van de architectuur theoretische experimenten van Van Doesburg en van Eesteren, wel was hij tijdens de Stijltonoonstelling meermalen met een notitieboekje gesignaleerd en hij zou er de manier van tekenen de axonometrische (rondvliedend) projectie en de toepassing van de polychromie in de architectuur aan hebben ontleend. In een later terugblik ontkende Le Corbusier niet dat hij over een scherp waarnemingsvermogen beschikte. In 1923, op de Herfst-tonoonstelling, toen sommigen met een zekere helderheid vormen in gewapend beton begonnen te maken en hun modellen en tekeningen aan het publiek presenteerden zei de Franse architect Mallet-Stevens tegen Le Corbusier: "We zouden patent moeten aanvragen op onze ideeën, ze op zijn minst juridisch moeten beschermen." Le Corbusier antwoordde: "Het idee is vloeibaar, is een golf die antennes zoekt. Overal zijn er antennes. Het kenmerkende van het idee is, dat het aan ons allen behoort.....".<sup>44</sup> Niettemin vocht Van Doesburg in een jarenlange reeks van artikelen

<sup>42</sup> Bron afbeelding: Mens, 1985, p.19

<sup>43</sup> Mens R., in Le Corbusier en Nederland, Utrecht 1985 p. 19

<sup>44</sup> Mens R., in Le Corbusier en Nederland, Utrecht 1985 p. 20

in 'Het Bouwbedrijf' over de internationale vernieuwingspogingen in de architectuur, de oorspronkelijkheid van de ideeën van de Franse architect keer op keer aan.

Ook het stedenbouwkundige ontwerp van de 'Ville Contemporaine' (1923) werd door van Doesburg uitvoerig geanalyseerd. Hij schrijft: "Voor Le Corbusier is het stedenbouwprobleem een wetenschappelijk vraagstuk, dat berust op de nauwgezette studie van circulatie, hygiëne, moraal, ontspanning enzovoort, welke door de vindingen der laatste jaren aanzienlijke veranderingen hebben ondergaan. Le Corbusier gaat te werk als een medicus. Hij tracht de wereldstad van haar ziekte te genezen, hij stelt zijn diagnose en opereert op haar als op een ziek lichaam."<sup>45</sup>

'Het Bouwkundig Weekblad' vroeg aan J.J.P. Oud in 1924 om een recensie te geven over het boek van Le Corbusier waarin de gebundelde opstellen uit het tijdschrift 'L'esprit nouveau'. Oud hield zijn Nederlandse vakgenoten voor nuchter te blijven onder het retorische geweld van Le Corbusier. Hij schreef; "Wie de onder dezen titel gebundelde opstellen uit 'L'esprit Nouveau' nog niet kent, kan zich spitsen op eenige uren van geestelijke opwekking....."<sup>46</sup>

In 1925 gaf Le Corbusier op de Exposition des Arts Décoratifs in Parijs met zijn Pavillon de L'Esprit Nouveau, een demonstratie van zijn architectonisch kunnen. Op dit paviljoen was onder andere een prototype van de "Immeuble-Villa" te zien. Vanaf 1925 verschenen er in het Tijdschrift 'Bouwen' vertaalde passages van artikelen van Le Corbusier. Ook zijn er paginagrote afbeeldingen, zoals bijvoorbeeld van Le Corbusiers 'Immeuble-Villa' afgebeeld.<sup>47</sup>

Op de hier eerder genoemde Parijse tentoonstelling van 1925 ontvangen Bijvoet en Duiker een Diplôme d'Honneur.<sup>48</sup>

In 1932 geeft Le Corbusier lezingen in Rotterdam en Amsterdam. De lezing in Amsterdam was op uitnodiging van de architectenvereniging "De 8" voor een groot publiek in het "Koloniaal Instituut". De lezing had als onderwerp 'Architectura et Urbanisme'. Hij plaatste zijn speech in het licht van de omstandigheid dat in Amsterdam binnen de gemeente door zijn CIAM collega Van Eesteren gewerkt werd aan een nieuwe omvangrijke stadsuitbreiding. Le Corbusier drukte de verzamelde bestuurders en architecten op diplomatieke wijze op het hart deze keer de moderne architectuur de volle kans te geven. In dit verband is het slot van het reisverslag van Le Corbusier interessant: "Holland verlatend schreef ik gisteren in de trein aan een van de vrienden die erop uit zijn om hun medeburgers te verheffen en hen naar het moderne avontuur te dirigeren: "Houdt moed, zie het groot! Ga, stelselmatig, tot op de bodem van het vraagstuk! Alles wat de geest kan voorzien, theorie, zal de praktijk van morgen zijn." Die bevriende architect blijkt Jan Duiker te zijn geweest.<sup>49</sup>

## 2.5 Nieuwe zakelijkheid

Uit paragraaf 1.4 blijkt dat het niet onwaarschijnlijk is dat met name Duiker beïnvloed is door Le Corbusier. Wiebenga en Duiker worden desalniettemin gerekend als behorende tot de stroming van de Nieuwe Zakelijkheid, door Berlage in 1932 becommentarieerd in 'Vooruit', de Haagse editie van het socialistisch dagblad *Het Volk* (zie verder paragraaf 4.1). Hij heeft het daarin over het "wezen der zakelijkheid" maar wat is dit eigenlijk? Zoals het vaak gaat in de geschiedenis, wordt een stroming

<sup>45</sup> Mens, 1985, p. 21

<sup>46</sup> Mens, 1985, p. 23

<sup>47</sup> Mens, 1995, p. 25

<sup>48</sup> Bak, 1982, p. 26

<sup>49</sup> Mens, 1995, p. 38

of gebeurtenis pas later benoemd. Het “wezen der zakelijkheid” kennen wij tegenwoordig als ‘*de Nieuwe Zakelijkheid*’ (1918-1933). Het is een, vooral Duitse, artistieke reactie tegen het 'verblasserend' (verblekend) Duitse expressionisme. De Duitse term “*Neue Sachlichkeit*” werd ingevoerd door Gustav Hartlaub, in 1925, terwijl hij directeur was van de Mannheimer Kunstgalerie. Kenmerkend voor de stijl is een uiterst emotionele weergave van alledaagse onderwerpen en een hang naar eenvoud. Het begin van de architecturale 'nieuwe zakelijkheid' kan voor ons land worden gesteld op 1926, toen voor de eerste maal het tijdschrift “*De 8 en Opbouw*” werd uitgegeven. Het is een reactie op vooral de Jugendstil, maar ook het expressionisme binnen de bouwkunst. Enige architecten zijn: Wiebenga, B. Bijvoet en Duiker.

In “*De 8 en opbouw*” komt de samenwerking tot uiting tussen de Rotterdamse en Amsterdamse architecten. Helemaal in het begin van dit werkstuk hebben we gelezen dat de “hoogbouw” in Den Haag niet op zichzelf stond was. Er wordt een opsomming gegeven van een aantal gerealiseerde projecten in Amsterdam en Rotterdam.

De nieuwe begrippen en inzichten waren voorbereid door de Hollandse abstracte beeldende kunst. Op de “Internationale congressen voor het nieuwe bouwen” of “internationale architectuur” heerste, zelfs in de kringen der ingewijden, geen overeenstemming. Pas na 1928 kwam men tot een algemene formulering. “Het is uiterst moeilijk een levensgevoel tot uitdrukking te brengen in enkele woorden”. Men begrijpt elkaar echter over de weinig zeggende benamingen heen. Voor een bestudering van de opvattingen van deze architecten is in de eerst plaats het bovengenoemde tijdschrift van belang. Sterk komt daarin de wil naar voren om ook de grote massa te doordringen van het belang “ener goede bouwkunst”.<sup>50</sup>

### 3. Na de Bouw

#### 3.1 Meningsverschillen tussen architecten

In het hier voorgaande hebben we het onder andere gehad over de problemen die Duiker en Wiebenga hadden met de gemeentelijke instanties. Maar er waren ook grote meningsverschillen met andere architecten over hoogbouw en het betonnen pijlersysteem dat Duiker en Wiebenga voorstonden.

Duiker was voorzitter van de redactie van het blad *Acht in Opbouw*. Hierin gaf hij zijn visie over hoogbouw. Van de Steur was voorzitter van het *Bouwkundig Weekblad Architectura*. Uit dit laatst genoemde blad een stukje van een ingezonden stuk van Duiker 19 februari 1928.

“De diepere betekenis van de opgave, geachte collega, moet U toen evenzeer ontgaan zijn, als thans. Of wel men boort de nieuwe gedachte de put in door zouteloos construeren in zoo zware baksteenmuren, dat elke levensvreugde binnen wordt gedood, of men werpt de oude plunje af en construeert een vloeren- en pijlersysteem, dat zichzelf en zijn bijbehorende wanden draagt. Het pijlersysteem op zichzelf vraagt een terugplaatsing van de kolommen achter de buitenmuren. De balkmomenten worden dan ettelijke malen verkleind hetgeen een besparing op de “materie” betekent. Op die vloeren etagère plaatst men dan den buitenwand als dunne waterdichte lichte buitenschaal, met een binnen isolatie die droog blijft vooral droog. De totale muurdikte kan dan overal maximaal 15 cm. blijven, bij de beschouwing van Staal’s

---

<sup>50</sup> Vriend, 1938, p. 191

plan voor de 15 etagebouw, want wel beschouwd, waren die skyscrapers constructief zuiverder dan genoemd plan, waar bij een uitvoering van het 15 etage plan volgens de tentoongestelde opzet niet eens aan labiel evenwicht kan worden gedacht omdat een normale baksteenconstructie van 22 cm. en 11 cm. met een spouwtje ertussen, in 15 verdiepingen doorgevoerd, tot de grootste absurditeiten leidt.”<sup>51</sup>

Het antwoord van de heer van de Steur hierop was het volgende: “Hoewel U mij dit waarschijnlijk niet zult toegeven, is voor mijn gevoel in de supertechnische tendens van de internationale kunst een sterk element van romantiek gelegen, maar dan een voor mijn gevoel onzuivere romantiek, omdat zij zich niet als zoodanig aandient, maar integendeel zich zoekt te hullen in een kleed van uiterste zakelijkheid”<sup>52</sup>

Berlage gaf in 1932 zijn mening over de nieuwe “Zakelijkheid” in Vooruit, de Haagse editie van het socialistisch dagblad *Het Volk*. Het interview met de oude bouwmeester werd door Duiker beantwoord met een artikel in *8 en Opbouw*. Hij haalt eerst het interview aan: “Ook de zakelijkheid, die een kapitalistische strekking heeft, wordt evenals de gerationaliseerde productie beheerst door de gedachte zoo snel mogelijk en zoo goedkoop mogelijk.

De arbeidersbeweging kan in een stijl, waarin het gevoelselement ontbreekt, toch niet háár stijl zien. Want zij kan juist het gevoelselement niet missen.”

Na Berlages kritiek richt Duiker zich tot hem met de volgende woorden: “Hoewel er, voor zover ik weet nog geen filosofie over het wezen der zakelijkheid bestaat. Is Dr. Berlage's uitspraak, dat ze onmogelijk enige culturele waarde zou kunnen ontleen aan een: 'zoo snel en zoo goedkoop mogelijk' volkomen te onderschrijven. En als er dan toch culturele waarde in het zakelijkheidsprincipe in Berlage's werk aanwezig is. Dan is dat omdat er hierbij geen sprake is van financiële economie, maar wél van een geestelijke economie. En deze geestelijke economie voert tot de nog juist mogelijke constructie, afhankelijk van het gebruikte materiaal en ontwikkelt zich steeds naar immaterialisering en vergeestelijking.”<sup>53</sup>

### 3.2 Het hoogbouwdebat

Behalve datgene, wat er in vorige paragrafen al is weergegeven, waren er ook nog de volgende redenen die hoogbouw in de weg stonden. Men bleef het eengezinshuis als de ideale woonvorm propageren. Ook de “Commissie voor den hoogen bouw” kon er niet om heen. Haar slotconclusie luidt, “dat het, wanneer men heen zou stappen over de ontegenzeggelijke nadelen van het samenbrengen van veel meer gezinnen dan thans gebruikelijk is in één gebouw, zeker mogelijk is de woningen in hoge huizen op zichzelf goed te bouwen. Zij meent echter het stichten van arbeiderswoningen in hogen bouw te moeten ontraden, omdat er op die wijze thans zeker geen goedkopere doch slechts duurere woningen te verkrijgen zijn.”<sup>54</sup> Het hoge woongebouw was toen om verschillende redenen niet haalbaar: de maatschappelijke behoefte aan deze woonvorm ontbrak; bovendien veronderstelde het hoge woongebouw, vanwege zijn noodzakelijke gemeenschappelijke voorzieningen, een reproductieniveau van de gemiddelde arbeider dat in geen verhouding stond tot diens arbeidsproductiviteit ten derde was de bouwindustrie nog niet zo ver gevorderd; door gebrek aan kennis en voor dit specifieke doel geschikte materialen waren de kosten hoger dan in de

<sup>51</sup> Duiker 1928, p. 64

<sup>52</sup> Van de Steur 1928, p. 75

<sup>53</sup> Duiker, 1932, p. 45

<sup>54</sup> Bock, 1981, p. 58

traditionele bouw; en ten slotte: tussen 1925 en 1935 daalden de bouwkosten per kubieke meter met 50%; er was dus helemaal geen behoefte aan technische innovatie. De energieke en optimistische Duiker onderschatte zeker de kracht van het politiek en ideologisch gemotiveerde verzet tegen wonen in hoogbouw, dat pas in de jaren vijftig door de industrie zou worden gebroken. Pas omstreeks 1960 werd het gevaar onderkend dat woon- en verkavelingsvormen voor een niet onbelangrijk deel door het toevallige ontwikkelingsniveau van industrie en bouwbedrijf zouden kunnen worden bepaald. Dit gevaar hadden sommige architecten reeds in de jaren twintig zien aankomen, en de functionalisten waren niet van plan deze ontwikkeling klakkeloos te aanvaarden. Met de publicatie van *Hoogbouw* (1930) en het een jaar later, samen met andere leden van de *8 en Opbouw*, op stapel gezette project “industriële woningbouw”, een programma voor de normalisering en industriële productie van alle woningtypen van weekend- en landarbeidershuisjes tot hoogbouwflats, poogde Duiker invloed op deze ontwikkeling te nemen om de greep op de stad niet te verliezen.<sup>55</sup>

### 3.3 Veranderingen vanaf 1933

Al vanaf 1933 zijn er regelmatig veranderingen aangebracht in het Nirwanagebouw, zoals vele wijzigingen in de indeling van zowel de woningen als van de ruimtes op de begane grond, woningsplitsingen, het afbreken van de tuintrap, het ommuren van de liftkoker (eerst van glas) en het dichtzetten met beton van de glazen luifel. Samen met een aantal kleinere veranderingen in de afwerking en inrichting van het gebouw is een en ander er de oorzaak van dat er behoorlijk afbreuk is gedaan aan het oorspronkelijke beeld van het gebouw.

Ook een aantal voorzieningen zoals het centrale stofzuigsysteem en de daktuin zijn nimmer gerealiseerd. Op de eerste tekeningen was er beneden een keuken waar men maaltijden kon bestellen d.m.v. de huistelefoon. Deze werden dan door de kok klaargemaakt en met de goederenlift naar boven getransporteerd. De vuilstortkokers mogen wegens brandgevaar niet meer worden gebruikt. Of de geplande kokers voor de vuile was ooit zijn gebruikt konden de huidige bewoners niet zeggen. De originele centrale verwarming was in gebruik tot 1992. Voor de originele watervoorziening waren in de dakopbouw twee waterreservoirs aangebracht, zodat onafhankelijk van het waterleidingbedrijf er altijd genoeg druk op de leidingen in het gebouw was. Deze voorziening is ook gemoderniseerd in 1992.

Doordat er weinig tekeningen of andere gegevens van het gebouw aanwezig zijn in het architectuurmuseum, is een aantal dingen onduidelijk gebleven. Met name het gebruik van houten kozijnen is opvallend. In zijn boekje *‘Hoogbouw’* verwerpt Duiker hout, omdat dit gaat werken waardoor kieren ontstaan.

Ook is onduidelijk waarom de fundering met palen veranderd is in een fundering op staal. De plaats van de grote en de kleine ramen is ook enkele malen veranderd. Het verspringende raam in de noordgevel is alleen in de laatste geveltekening, die aanwezig is bij bouw- en woningtoezicht, op die plaats getekend. Helaas hebben we bijna geen detailtekeningen gevonden. Het is de vraag of de wél aanwezige tekeningen precies overeenstemmen met het uitgevoerde. De kozijndetails zoals ze door ons opgemeten zijn en waarvan ook tekeningen zijn, geven een zeer eenvoudige detaillering te zien, waarbij aansluitingen meestal dicht gestuct zijn. Er is geen rekening gehouden met inwatering via het stucwerk.<sup>56</sup> Dit laatste heeft er onder

---

<sup>55</sup> Bock, 1981 p.60

<sup>56</sup> Bak e.a., 1982, p.78

andere toe geleid dat de natte vochtige plekken op de gevels nauwelijks droogden, hetgeen een constant vlekkerige indruk maakte. Dit was mede de reden van een gevelrenovatie in 1982. De betonnen buitenschil van 7cm. dikte was op diverse plekken afgebrokkeld door vocht en vorst. De geringe isolatie van kurk achter het beton was goeddeels weggerot.<sup>57</sup>

### 3.4 De renovatie van 1992

De eigenlijke renovatie heeft qua hoofdgebouw betrekking op de totale buitenschil. Van onder tot boven zijn alle puien conform het origineel vervangen of, zoals op de begane grond en eerste verdieping, in gewijzigde vorm teruggekomen. De betonnen gevel elementen zijn aan de buitenzijde totaal ingepakt met vier centimeter dikke isolatie en vervolgens afgepleisterd in een Siliconenpleister. De balkons en loggia's zijn aan de bovenzijde onderhoudsvrij gemaakt door een Triflex gietvloer op vinylbasis. De onderzijde is van isolatie voorzien en eveneens gepleisterd. Daarmee zijn de koude bruggen naar binnen toe verminderd. Voor het vervangen van de originele houten puien zijn nogal wat toeren uitgehaald. De puien waren door de ingestorte verankeringen in het beton niet eenvoudig te verwijderen. Voor het terugplaatsen van een met dubbelglas voorziene houten pui (uitgevoerd in gelamineerd dark red meranti) zijn nieuwe aansluitdetails gemaakt langs de randen. De vier centimeter dikke isolatielaag veroorzaakte een verplaatsing van de pui naar buiten, zodat aan de binnenzijde op de plaats van de horizontale aansluiting op de betonpenanten extra timmerwerk moest worden verricht. Aan de onderzijde moesten nieuwe waterslagen worden gemaakt. Gekozen is voor betonnen dorpels, die aan de betonnen borstweringselementen zijn verankerd. Aan de bovenzijde zijn ventilatiesleuven boven het kozijn geformeerd, zodat een achter het kozijn geplaatste suskast voor de nodige ventilatie kon zorgen. In afwijking van de vroegere indeling van de pui is de ventilatievoorziening, in aanvulling op de suskast, niet meer gezocht in een naar binnen draaiend stalen raam in de gevelpuien, maar in een hardglazen uitzetraam 'om de hoek' aan de balkonzijde. Belangrijkste reden hiervoor was het onmogelijk slank houden van de, met 32 mm glas gevulde, draaiende ramen. Alvorens de isolatie op de betonelementen aan te brengen is de betonrot gerepareerd.<sup>58</sup>

De eerst twee lagen van de flat stonden leeg tijdens de renovatie. Op de begane grond was een garagebedrijf gevestigd. Op de eerst verdieping bevinden zich drie woningen en de oorspronkelijke restaurantruimte. Behalve de gevel is ook het interieur van deze twee lagen aangepakt. Wanden zijn verplaatst, toegangen verbeterd of alsnog gemaakt, gevelpuien voor het gebruik van bijvoorbeeld kantoren aangepast enzovoort. Ten aanzien van de woningen is gesteld, dat deze op eigen initiatief van de eigenaar-bewoners intern kunnen worden aangepast. Menig bewoner zag in de gevelrenovatie aanleiding om ook het interieur van de woning aan te passen. Wel is gelijktijdig met de buitenrenovatie de waterhuishouding en centraleverwarmingsinstallatie aangepast. In plaats van een centraal op olie gestookte voorziening heeft nu elke woning een eigen combiketel voor warm water in water – en cv-leidingen. Beneden op de begane grond bevindt zich in een aparte ruimte de bemetering van gas en water.

Als neutraal geweten heeft men de Welstandscommissie in de persoon van architect Rainer Bullhorst mee laten lopen in de vergadercyclus. Zijn bijdrage is met name af te lezen in de detaillering van de middenstijlen in de puien. De horizontale kozijnonderdelen hadden een grote diepte, terwijl de verticale tussenstijlen van staal

---

<sup>57</sup> Eerenbeemt, 1992, p. 35

<sup>58</sup> Eerenbeemt, 1992, p. 35-36



als ranke en dunne pezen tussen deze horizontale banen waren gespannen. De horizontale werking is gehandhaafd en voor de verticale onderdelen is een platte aluminium strip als glasafsluiting gekozen. Bullhorst voorzag deze strip van twee ribbels, waardoor het profiel van het raam aan slankheid won.

De spleten van de suskasten boven de kozijnen tekenen zich duidelijk af; zeker als op sommige plaatsen, door de grotere achterliggende kamer, een extra spleet is gemaakt. Er is een verbod op het ophangen van zonwering in verband met de pleisterlaag en een slappe isolatieplaat.<sup>59</sup>

De houten kozijnen werden bij de bouw van Nirwana opgenomen in de betonkisting, waarbij ook de waterslagen onder de kozijnen in beton werden uitgevoerd. Naar hedendaagse maatstaven schiet de thermische isolatie van zo'n gevel, ondanks de klamp van licht metselwerk aan de binnenzijde, hopeloos tekort. De kozijnen waren aan vernieuwing toe en werden meteen op dubbele beglazing gedetailleerd. Dat houdt in dat slanke staalprofielen van T-staal als tussenstijlen vervangen worden door hout. De draairamen van staal in de houten kozijnen verdwijnen geheel en worden vervangen door twee dikkere middenstijlen van hout en *vast* glas. Nieuwe klepramen opgenomen in de loggia-achtige balkons compenseren vervallen draairamen. Ook zijn suskasten noodzakelijk op deze locatie aan twee kruisende hoofdwegen, waarvoor plaatselijk een wezensvreemd inbouwelement nodig is. De detaillering wordt verder zoveel mogelijk zichtbaar gelijk gehouden. Rainer Bullhorst woont iedere bouw- en werkvergadering bij, terwijl het bureau Monumentenzorg ook regelmatig aanzit bij de werkvergadering. Maar desondanks worden de tussenstijlen van T-staal vervangen: het worden tamelijk royaal gedimensioneerde exemplaren van hout met aan de buitenzijde een speciaal vervaardigde afdeklijst van aluminium. Daardoor is aan de buitenzijde de dikte van de T-flens benaderd, maar door de keuze voor hout is aan de binnenzijde een veel bredere stijl ontstaan. Bullhorst heeft de houten binnenstijl met de karakteristieke detaillering van de jaren vijftig wat taps naar binnen afgeschuind, maar dat blijft een lapmiddel. Een oplossing geheel in metaal zou op z'n minst de elegantie van het oorspronkelijke detail benaderd hebben, maar dit voorstel van Bullhorst werd als te duur verworpen. Hetzelfde geldt voor de draaiende raamvleugels van staal die in hout met vast glas voordeliger zijn, maar qua vormgeving eigenlijk niet zijn te vergelijken.<sup>60</sup>

## Conclusie

In de meeste literatuur wordt er vanuit gegaan dat het Nirwana is gebouwd naar Amerikaans voorbeeld. Een mogelijke oorzaak hiervoor kan zijn dat veel geraadpleegde bronnen uit de jaren 30 en 40 dateren, een periode waarin "Amerikaans" in de mode was. Door onder andere het boek *Hoogbouw* van Duiker<sup>61</sup>, wat hij schreef tijdens de bouw van de flat Nirwana, blijkt dat ook de invloed van Le Corbusier groot is geweest. De luxe snufjes worden over het algemeen als Amerikaans aangemerkt.

Het Nirwana is gebouwd in een periode van wereldwijde recessie als gevolg van de Krach van 1929. Veel potentiële bewoners van woonzorghotels hadden hierdoor hun vermogen of een gedeelte hiervan verloren. Wat echter vaak geschreven wordt dat men in Den Haag niet bekend was met woonhotels is niet juist.

---

<sup>59</sup> Eerenbemt, 1992, p. 36-37

<sup>60</sup> Van Heuvel, 1991

<sup>61</sup> Duiker, 1930

Bij de oplevering van de flat Nirwana in 1930 ging men er nog vanuit dat de twee ander flats ook gebouwd zouden worden. Dat dit niet gebeurd is kan gelegen hebben aan het feit dat Duiker en Wiebenga ruzie kregen. Hierbij komt het feit dat Duiker al in 1935 komt te overlijden.

Het lijkt er dus op dat de bouw van de andere twee flats niet is doorgegaan door de vele problemen die men heeft ondervonden van het feit dat hoogbouw voor woningen in betonskelet bouw nieuw was in Nederland. Dit heeft veel problemen gegeven, onder andere met de gemeente bij het toekennen van een bouwperceel, de hoogte van het gebouw, de plaatsing van de trappen etcetera. Tijdens de bouw is in opdracht van de gemeente de constructie nog aangepast. Er waren ook problemen bij de uitvoering. Zowel met de aannemer als de toekomstige bewoners. De architecten hadden waarschijnlijk te weinig of geen ervaring met de materie beton en hoogbouw in combinatie met taylorisering. Dit had tot gevolg dat wensen van bewoners gerealiseerd konden worden qua constructie. Maar dat iedere aanpassing veel tijd en energie vroeg. Er was simpelweg te weinig standaardisering waar men redelijk eenvoudig mee kon schuiven. De aannemer had ook geen ervaring met betonskelet bouw. Alles moest dus ter plekke uitgevonden worden. Dat een en ander niet helemaal goed is gegaan blijkt ook uit de latere renovaties zoals te weinig betondekking, niet recht en haaks etc..

Dit alles in ogenschouw nemende hebben Duiker en Wiebenga een enorme prestatie geleverd. Daarnaast komt nog het feit dat hoogbouw in deze jaren duur was. Dit werd veroorzaakt door de bovengenoemde dure productie methode en door de vereiste gemeenschappelijke voorzieningen. Hoogbouw was dus alleen bereikbaar voor een selecte groep mensen die door de recessie ook nog was geslonken.

Inmiddels is het 2008 en met name de laatste 16 jaar hebben er weer grote veranderingen plaatsgevonden. Deze veranderingen zijn esthetisch misschien niet allemaal even verantwoord. Er is veel toegevoegd isolatie en afdekklagen, en veel verandert waaronder de kozijnen en de functie van de onderste woonlagen. Aangezien het Nirwana een zogenaamd jong monument is en wederom geldt een belangrijke rol speelt, kun je je afvragen hoe esthetisch verantwoord dit is. Men kan dus ook niet spreken van een restauratie. Integendeel, authentieke details - met name van de kozijnen - zijn verdwenen. En er zijn veel toevoegingen. Hopelijk leiden deze tot conservering van de flat. Met deze renovatie is het wooncomfort aangepast aan de eisen van deze tijd.

Wanneer we kijken naar het huidige Nirwana is het ondanks de ligging aan het Haagse Bos en de modernisering moeilijk om de appartementen te beschouwen als villa's. Maar wanneer we kijken naar een passage uit een folder over het Nirwana (auteur Prof. Wattjes) dan is er zelfs voor onze begrippen sprake van luxe en comfort, zaken die doen denken aan een villa. Duiker en Wiebenga hebben met de bouw van het Nirwana ingespeeld op de behoeften van de meer welgestelden uit de jaren dertig van de twintigste eeuw. Er was een vraag naar luxe en comfort maar de financiële middelen waren minder geworden. Zelfs tijdens de bouw is een groot deel van de luxe wegbezuinigd. Duiker en Wiebenga wilden met alle toen aanwezige kennis appartementen bouwen die de luxe en comfort hadden van een villa. Door het creëren van villa appartementen in een flatgebouw konden een aantal kosten gereduceerd worden. Het ging met name om de kosten van huispersoneel. Door het creëren van gemeenschappelijke voorzieningen was men in staat om een standaard van luxe en comfort te realiseren als in een villa zonder de daar bijbehorende (personele) kosten.

## **Bijlage 1: Overige bronnen**

Haags gemeentearchief, diverse krantenartikelen uit 1926 en 1927:

- De Avondpost, 15 oktober 1926
- Het Vaderland, 26 maart, 1927
- Het Vaderland 16 april 1927
- De Nieuwsgier, 10 december 1927

Prospektus over Nirwana

Diverse publicaties (met fotos's en tekeningen) over Nirwana, IN: Forum  
(Amsterdam, 1971/1972)

## **Bijlage 2: passage uit een folder over Nirwana (auteur Prof. Wattjes)**

“Het terrein is dambordvormig ingedeeld. Daarop worden vijf van elkaar onafhankelijke gebouwen ontworpen, waartussen de vijf kolossale pleinen elk ruim 500m<sup>2</sup> groot, die de gunstige toetreding van licht en lucht waarborgen. Aan de voet van elk gebouw heeft men dus drie grote parken, waarmede onmiddellijk verbonden is het afzonderlijk gehouden sport- en speelterrein. De stadsstraten blijven uitsluitend voor het stadsverkeer. De straat is verlengd tot in de gebouwen tot de hoogste verdiepingen toe. Voor de voetgangers door middel van personenliften, voor de goederen met goederenliften. De personenliften monden uit in ruime portalen, achter elk portaal totaal onafhankelijk van de burens, de eigen villa met hangende tuinen, groen en bloemen op de langs alle vertrekken omlopende balkons De straat reikt tot in de garage onder de grond. Men stapt desnoods uit de lift in de auto.

Over de toegangstraten onder meelopende helling gelegd, glijden de auto's met afgezette motor vanaf de straat over het geruisloos wegdek binnen. Het eigen geringe verkeer veroorzaakt dus geen stoornis. Geen stoeiend kind kan geluidshinder voor benedenburens veroorzaken. Er wordt niet getracht om het geluid na het ontstaan te weren maar reeds het ontstaan van het geluid wordt voorkomen, waartoe op massieve betonvloeren bovendien nog dikke kurkplaten gelegd worden. De onderlinge afstand van woonkamer tot woonkamer van twee op eenzelfde verdieping van hetzelfde gebouw gelegen woningen, bedraagt minstens twaalf meter. Vier slaapkamers en zes wanden van materiaal met speciaal gunstig geluidwerende eigenschappen waarborgen een volkomen geluidsisolatie

Op de daken van elk gebouw op 25m hoogte boven de straat tuinen elk metend 400m<sup>2</sup> waarbij er ingericht zijn tot solarium. Met frisse stof- en tochtvrije lucht en prachtig uitzicht over Haagsche bosch en Rosarium bestrijden ouderen en kinderen neerslachtigheid en tuberculose Verder bevatten de gebouwen winkels van “fijn gesloten karakter” die tegen “normaal concurrerende prijzen leveren, een centraal gelegen restaurant met feestzalen (met leverantie aan huis) en ruimten waar groenteboer, melkman en anderen hun waren kunnen uitstallen. De waren kan men na aankoop (laten) schoonmaken alvorens ze per goederenlift naar de eigen keuken te transporteren. In de keukens zitten permanent werkende ventilators. Afval verdwijnt in een koker om er niet neer naar om te zien. Wasgoed eveneens maar in een andere koker. Het gebouw is voorzien van dag en nacht werkende centrale verwarming. Vacuümleidingen maken zware lawaaiige stofzuigers overbodig.”<sup>62</sup>

---

<sup>62</sup> Molema en Bak, 1987

### Bijlage 3: Brief van Duiker aan Wiebenga (12-02-1929)

“Amice,

Het doet mij genoegen dat je me eens precies geschreven hebt hoe je erover denkt. Nog meer genoegen zou het mij gedaan hebben als je je brief gefrankeerd had, dan had ik tenminste geen 30 cent strafport behoeven te betalen, en nòg meer genoegen doet het mij, dat ik nu ook eens kan schrijven hoe ik er over denk. Inmiddels moet ik je er op wijzen, dat ik Van de Schriers had medegedeeld dat hij verstandig zou doen de balk van de 6<sup>e</sup> verdiepingsvloer extra te wapenen en dit dan door den buitenopzichter op te laten nemen.

Dit heb ik niet één keer maar wel vier keer gezegd en de eerste keer was het zèker zes weken geleden! N.I. toen hij de eerste maal hier was met zijn berekeningen. Hij heeft toen tegelijkertijd de blauwdruk van mij meegekregen, die hij dan nu zoek heeft gemaakt. Maar goed beschouwd begrijp ik helemaal niet wààr jij je over beklagt. Want wanneer wij nagaan, dat wij nu twaalf maanden, zegge 12 maanden dus niet alleen ik zèlf, maar ook mijn vrouw, ons geheel en al aan de flat gegeven hebben, zonder mopperen, tot in het oneindige gesloofd hebben, ook al was het menigmaal wanhopig om de zaak te laten marcheren, met dezelfde inspanning als jij nu misschien dan twee maanden lang hebt gehad, waarbij je dan bovendien niet vergeten moet dat jij je dagtijd nog goeddeels aan Aalsmeer geeft, dan zul je met me eens zijn, dat je klacht hoogst onbehoorlijk is, temeer waar voor ons het eind voorlopig nog niet in zicht is en jij na de hijsbalk er wel zowat zult zijn.

Het is niet mijn gewoonte uit te weiden over eigen goedheid, maar jouw schrijverij dwingt me daar toe.

Wie heeft je toen je “op apegapen lag” aan de Volkerenbond gezet?

Wie aan Zonnestraal? Dat je je daar wat vlòt vanaf hebt gemaakt zodat in de voornaamste balk een fout zat, die als het niet bemerkte was katastrophaal zou zijn geweest, dat je toen bovendien in mijn afwezigheid getracht hebt de schuld onmiddellijk bij mijn personeel op mij te schuiven, laat ik buiten beschouwing. Ik kan je wel zeggen, dat ik je bij Van der Schaar nòch bij Meesters ooit verloochend heb, ik heb steeds je partij gekozen, hoe onmogelijk dat ook werd. Wanneer je niet probeert uit dat egocentrische cirkeltje te komen, dan zul je in je verdere loopbaan steeds moeilijker gaan werken!!! Ik ben tenminste nog niet van plan het als een gunst te beschouwen wanneer jij een berekeningetje, dat voor jou als betonspecialist toch kinderspel is, voor de flat in orde moet maken.

Ten overvloede moet ik je er nog op attent op maken, dat ook de hoogbouw een niet onbelangrijk deel van mijn tijd in beslag heeft genomen, dat zòò er iets van komt het nòg heel wat van mijn activiteit zal hebben gevorderd, het maken en houden van lezingen, het schrijven van artikels, het maken van tekeningen en tot slot van de details voor het aanvragen van de prijzen; heb ik me daarvoor ooit beklagd? In verband met dit alles kan ik je ook nog wel zeggen, dat ik niet begrijp hoe je mij een bedrag van f.50,- durft te noemen voor Van der Schriers of zo terwijl wanneer jij niet in dienst was van Aalsmeer je de zaak gemakkelijk zelf zoudt hebben kunnen opknappen. Bovendien rekenden wij nooit de niet onbelangrijke kosten voor verwarming verlichting enz. Die lang niet mis zijn iedere maand. Het spreekt wel vanzelf, dat de door mij gemaakte Hoogbouw onkosten voor ons beider rekening

zullen zijn, al betekenen zij slechts een luttel onderdeel van de door mij voor dit alles verrichte arbeid.

Ziezoo ik heb nu ook een gezegd wat ik op mijn hart heb.

Jan Duiker<sup>63</sup>

---

<sup>63</sup> Bullhorst, 1999, p.76

## Geraadpleegde literatuur

Bak, P. e.a., *J Duiker: Bouwkundig Ingenieur*, Rotterdam, 1982

Bock, M., *Nawoord bij Hoogbouw*, in: J. Duiker, Hoogbouw 1930, Herdruk, Amsterdam 1981, pp. 51-81

Bullhorst, R., *Nirwana*, in: R. Bullhorst, K. van Harmelen en I. Jager, Duiker in Den Haag, Den Haag 1999, pp. 65-79

Centeur, F., Een meesterwerk professioneel hersteld. Geslaagde gevelrestauratie Nirwanaflat, *BouwWereld* 1992, nr. 8), pp. 35-37

Cieraad, I., *Van Haardscherm tot Beeldscherm*, In: Clara H. Mulder & Fenne M. Pinkster, Onderscheid in wonen: het sociale van binnen en buiten, Amsterdam, 2006, pp. 27-48

Cohen, J.-L., *Le Corbusier, 1887-1965: Lyrische architectuur in het machinetijdperk*, Keulen, 2005

Duiker, J., *Hoogbouw*, Rotterdam 1930, (herdruk 1981), 1981

Duiker, J., Ingezonden stuk gericht aan Ir. A.J. van der Steur, *Bouwkundig weekblad Architectura*, (1928/49<sup>e</sup> jaargang), pp. 63-65

Duiker J., Dr. Berlage en de “Nieuwe Zakelijkheid, 8 en Opbouw, 1932, pp. 43-51

Eerenbeemt, S., Moeizame aanloop tot aanpak particulier Nirwanaflat Den Haag. Jong monument niet voldoende beschermd, *Renovatie en Onderhoud. Maandblad voor stadsvernieuwing verbouw en nieuwbouw*, (1992, 2/2), pp. 33-37

Guiton, Jacques, *The Ideas of Le Corbusier*, New York 1999

Hayden, Dolores, *The Grand Domestic Revolution*, Massachusetts 1981

Heuvel, W. van, Ingrijpende gevelrestauratie Nirwanaflat zonder architect, *Cobouw*, 1991 (24/5)

Mens, Robert, *Documenten rond Le Corbusier 1920-1965*, In: R. Mens e.a., Le Corbusier in Nederland, Utrecht, 1985, pp. 9-84

Molema, J., & P. Bak, *Jan Gerko Wiebenga. Apostel van het nieuwe bouwen*, Rotterdam 1987

Nourbakhsh, F., van Rooijen, T.A.C., *Le Corbusier, Pavillon 'Esprit Nouveau'*, Netherlands 1987

Prak, Niels L., *Het Nederlandse woonhuis van 1800 tot 1940*, Delft 1991

Rosenberg, H., Restauratie Nirwanaflat voltooid, *Het Binnenhof* (1992, 30/7)

Steur, A.J. van der, Antwoord aan den heer Duiker, *Bouwkundig weekblad Architectura* (1928/49<sup>e</sup> jaargang), pp.75-76

Vriend, J.J., *Bouwkunst van ons land*, Amsterdam 1938