

Monumentale villa in Den Haag

Cobouw 16 APR. 1996

gerestaureerd als kantoor

Bouwbedrijf Weba te Naaldwijk restaureert momenteel een monumentale villa te Den Haag. Het pand wordt geschikt gemaakt als kantoor voor architectenbureau Roeleveld-Sikkes. Op 3 mei vindt de verhuizing van het architectenbureau plaats.

Frans van Velden

De typisch Haagse villa is in 1853 gebouwd en verkeert voor een groot deel in de originele staat. "Het is een juweeltje. Het houtwerk, de luiken, het is allemaal origineel, echt fantastisch", aldus D. Sikkes. De villa is des-

tijds gebouwd als woning voor een aannemer. Daarna is er een bank gevestigd, waar koningin Wilhelmina haar zaken deed. Sikkes, enthousiast over de geschiedenis van het pand: "Stel je voor, ze kwam elke week met haar rijtuig de oprijlaan op".

De hank heeft destijds een aanbouw gerealiseerd aan de achterzijde. De vorm doet enigszins denken aan het werk van Frank Lloyd Wright. Later is het pand verhuurd aan stichtingen. Doordat het nauwelijks werd onderhouden is het niet alleen in verval geraakt, maar ook in originele staat gebleven. Dat laatste geldt vooral voor wat betreft de gevels. Het gebouw bedt ca.1000 m² kantoorruimte, verdeeld over de begane grond en twee verdiepin-

gen. Het dak is nu nog met bitumen gedekt. In de toekomst wordt het echter weer zink.

Omgeving is 'heilig'

De Haagse villa staat op de Monumentenlijst. "Hij is heel mooi gelegen in de stedenbouwkundige context. Die is eigenlijk heilig, de 'Archipel', een parkachtig gebied met referenties naar de Indische tijd", aldus Sikkes. Hij wijst op de symmetrie met een tweede villa, die in dezelfde tijd is gebouwd als woning voor een makelaar. "Zijn villa is echter groter door de aanbouw en een oorspronkelijke dienstwoning. Voor de bedienden was er een afzonderlijk trappenhuis, waarlangs de verdieping bereikt kon worden. De zaal van de aanbouw wordt een 'tentoonstel-

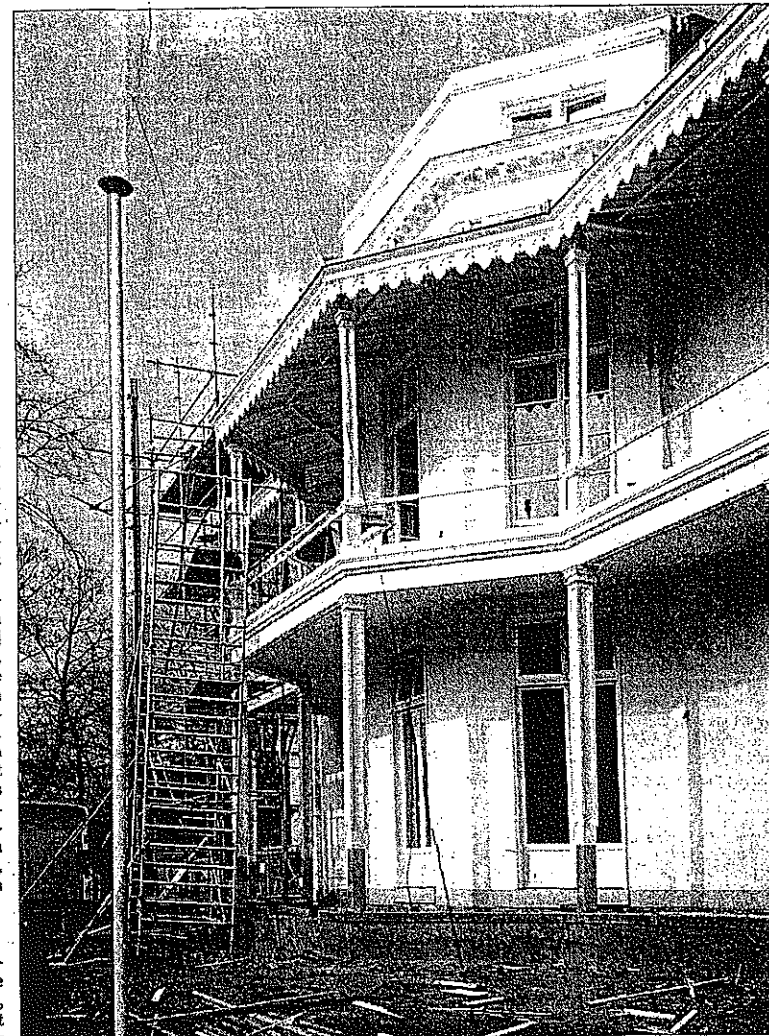
lingsruimte', legt Sikkes uit. Daar is een kunststof kozijn in de gevel aangebracht en worden de leidingen aan de buitenzijde in de gevel ingefreesd. Het laatste gebeurt om de details van het interieur zoveel mogelijk te sparen.

Interieur verbeterd

De binnenwanden van de gerestaureerde villa worden niet ontstert door kabelgoten. Voor de installatie is gekozen voor een 'stersysteem', waarbij alle kabels naar een centrale 'file server' leiden. De verbindingen kunnen zowel voor data als voor telefoon en fax gebruikt worden. Er is een indrukwekkende, verborgen infrastructuur in het gebouw aangebracht, die alle apparatuur met elkaar moet gaan verbinden. Het interieur van de villa is grondig aangepakt en "leeggehaald en geordend", aldus Sikkes. Daarbij zijn deuropeningen verplaatst, radiatoren aangepast en nieuwe elementen toegevoegd, zoals een twee verdiepingen hoge binnenwand met vierkante sparingen. De architectonische kwaliteit van de binnenruimte is er zeker niet op achteruit gegaan. De details van het interieur zijn echter gespaard en harmonisch in de kantoorruimten opgenomen. Een voorbeeld zijn de houten luiken, waarmee de vertrekken kunnen worden verduisterd.

Bureau sterk gegroeid

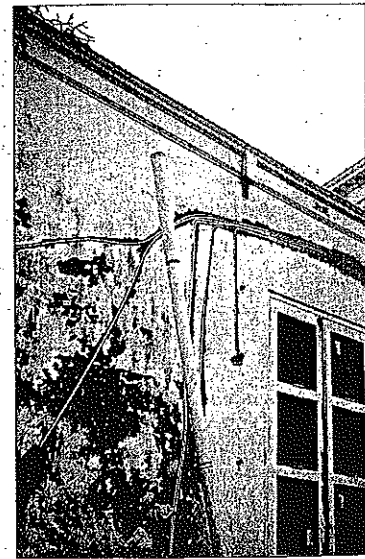
Architectenbureau Roeleveld-Sikkes kreeg behoefte aan een nieuwe huisvesting door de sterke groei, die het bureau doormaakt. "Acht jaar geleden waren we nog maar met zes, nu met dertig medewerkers", aldus Sikkes. "De woonwoningbouw loopt gigantisch, we ontwerpen meer dan 2000 woningen per jaar. We verkeren in de luxe situatie dat we niet eens acquisitie hoeven te plegen. We worden gevraagd, op basis van het re-



Gevel van de monumentale villa, aan de overzijde van de Mauritskade te Den Haag.



Het houtwerk van de originele luiken is nog steeds mooi strak en vlak.



Elektriciteitsleidingen worden in de buiten-gevel gelegd, om het interieur te sparen.

sultaat van vorige opdrachten." De groei van het bureau gaat gepaard met een voortschrijdende automatisering. "Vroeger mochten aankomende tekenaars eerst alleen maar krassen. Nu beginnen

ze anders, met het wijzigen van CAD-tekeningen. Ze mogen niet direct het hele systeem gebruiken", legt Sikkes uit. "We maken nog steeds gebruik van maquettes, maar hebben er een middel

bijgekregen. We kunnen een ontwerp direct in drie dimensies op het scherm zien." De apparatuur zal straks een bijzonder contrast vormen met de monumentale uitstraling van het gebouw.