

"Woonhotels" uit de jaren 1920-1930 in Den Haag

Appartementengebouw Duinwyck

Heel wonderlijk heeft in de grote steden van Nederland het wonen in een flatgebouw nooit die waardering gekregen die het in andere landen wél heeft. In Parijs, Rome, Barcelona en ook in New York woont een zeer groot gedeelte van de bevolking in appartementen en dat wordt als vanzelfsprekend beschouwd. In ons land echter bestaat er wijdverspreid de opvatting dat de hoogste woonvorm die van een huis-met-tuin is, terwijl dat natuurlijk maar voor een aantal categorieën de ideale oplossing is. Dit was ook in het begin van de twintigste eeuw het geval. Berlage klaagde in zijn uitbreidingsplan voor Den Haag van 1908 al over de peuterige afmetingen van de Haagse architectuur, waar de huizen maximaal twee of drie verdiepingen telden. Onderstaand verhaal beschrijft (het wonen in) een appartementencomplex uit die tijd waarvan er slechts in Den Haag en in mindere mate in Amsterdam voorbeelden te vinden zijn: het zogenaamde woonhotel.



Hoofdingang Duinwyck. (foto door Han Vastert)

Introductie

Tijdens de jaren 1920 – 1930, de nadagen van de Art Nouveau en hoogtepunt van 'Het Nieuwe Bouwen', tevens de tijd waarin er vele nieuwe (architectonische) ontwikkelingen waren en de economie sterk groeide, werden diverse woonprojecten gerealiseerd. Uniek in Nederland en specifiek voor Den Haag werd er een reeks bijzondere appartementencomplexen gebouwd: plaatselijk bekend als 'woonhotels'.

Het waren woningen voor de beter gesitueerden, vaak repatrianten uit Nederlands-Indië in die tijd, maar ook

(ex-) hoge ambtenaren en mensen uit de militaire wereld waren frequente bewoners. Men kon beschikken over allerlei bijzondere faciliteiten voor een prettig maar ook voor die dagen alternatief wooncomfort.

Het begrip 'flatgebouw' kende men nog niet zo, of het was slechts een verwijzing naar de minder flatteuze 'woonkazernes'. Aangezien het voor de beter gesitueerden van die tijd niet zo gepast was in een appartement te wonen, moest men dan ook worden overtuigd van de voordelen t.o.v. een vrijstaande woning met personeelsruimten. Het probleem van duurder wordend privé-

personeel en de schaarste daaraan werkte hierin door. Het geriefelijk wonen in Europa tegen betaalbare vergoedingen was een nieuw (luke) probleem geworden, in tegenstelling tot de 'Koloniën' waar men nog personeel in overvloed kon krijgen.

Vooral in Den Haag waar logischerwijze vraag naar deze woonhotels bestond, verrees een flink aantal van deze gebouwen. Sommige daarvan kregen grotere bekendheid, bijvoorbeeld doordat een bekende architect aan het project was verbonden, terwijl andere een veel minder bekend bestaan voerden. Voorbeelden in deze stad zijn Boschzicht aan de Benoordenhoutseweg, Duinwyck (Van Alkemade laan), de flat aan het Jozef Israëlsplein, Arendsburg (Wassenaarseweg), De Hogenhout (Van Hogenhoucklaan), Duinzicht (Van Zaeckstraat), Nirwana (Benoordenhoutseweg), Parkflat Marlot, De Maurits (Mauritskade hoek Louis Couperusplein), Willemspark (Zeestraat), Zorgvliet (Alexander Gogelweg), Catsheuvel, de Groenendaal flats (Van Alkemade laan) Oldenhove en Cornerhouse (beide aan de Laan van Meerdervoort). Waren de meeste flats voor echtparen of gezinnen, de laatste drie waren vooral voor alleenstaanden bedoeld.

Architecten als Willem Verschoor, C. Rutten, Co Brandes, Frans Lourijsen, J. Duiker en Jan Wils leverden aan de bouw hun bijdrage. De meeste van deze gebouwen bevinden zich in de Haagse stadswijk het Benoordenhout. Een aantal van deze complexen had het predikaat 'woonhotel' vanwege de bijzondere en uitgebreide servicefaciliteiten.

Duinwyck

Het appartementengebouw Duinwyck is een uitstekend en uniek voorbeeld van een dergelijk woonhotel. Het werd

vervolg op pagina 24

vervolg van pagina 23

in de stijl van de 'Nieuwe Haagse School' gebouwd tussen 1929-1931, naar een ontwerp van het ingenieursbureau L.M. van den Berg en J.J. Groenema dat tevens kantoor hield te Batavia (nu Jakarta) en ook daar diverse gebouwen heeft neergezet. Duinwyck heeft bijzondere gevelkenmerken en mooie metselverbanden, eigen voor deze stijl. Tevens bood het gebouw vele faciliteiten, uniek voor die tijd. De omschrijvingen van de Rijksdienst Monumentenzorg uit 1992 toen Duinwyck rijksmonument werd, getuigen hiervan.

Het is opmerkelijk dat een ingenieursbureau dit bouwkundige object in opdracht kreeg en niet een architectenbureau. Waarschijnlijk ligt de verklaring hierin dat men in die tijd veel nieuwe technische experimenten deed, en Duinwyck is dan ook als een der eerste flatgebouwen in Nederland gebouwd in betonnen 'skeletbouw' met vrij dragende binnenmuren. Dit bureau had hiermee al eerder ervaring opgedaan met een soortgelijk wooncomplex in Den Haag, namelijk Catsheuvel, in het Statenkwartier. Dit pand is helaas recent afgebroken maar was de voorloper van Duinwyck. Kleiner van opzet, maar nog luxueuzer van uiterlijk en qua faciliteiten.

De ligging

Het complex was onderdeel van de prestigieuze opzet voor de nieuw te



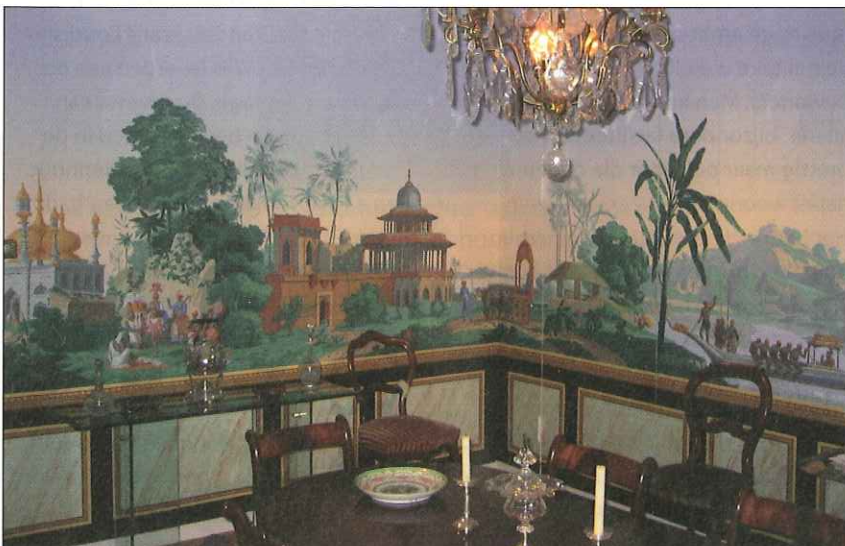
Slaapkamer (met het gele handgeschilderde zijdebehang). (foto door Han Vastert)

bouwen wijk Benoordenhout vanaf het begin van de jaren twintig. Het grondgebied hiervoor werd door de gemeente aangekocht van onder meer de landgoederen Clingendael en Oostduin - Arendsdorp van barones Van Brienen, resp. gravin Van Bylandt. Voorwaarde was dat er alléén voor particuliere bewoning mocht worden gebouwd, en wel in het hogere sociaal-maatschappelijke segment. Een uitzondering werd gemaakt voor de Bataafse Petroleum Maatschappij BPM, thans Shell, en de Ned.-Indische Spoorweg Maatschappij, nu de ambassade van Zuid-Afrika, die hoofdkantoren mochten bouwen in dit gebied.

De Van Alkemadelaan moest in dit concept een soort 'Parade Allee' worden met grote flatgebouwen aan één zijde (de moderniteit en voortvarendheid verbeeldend), en veel groen aan de andere kant (de bestaande landgoederen en duinlandschappen). De economische teruggang vanaf het begin van de jaren dertig deed dit plan torpederen, maar enkele gebouwen waren reeds neergezet, waaronder Duinwyck, maar ook Nirwana van architect Duiker en de Groenendaalflats van Verschoor. Deze wooncomplexen staan ook nu nog in een zeer aantrekkelijk woongebied met veel oud groen – temidden van de historische Haags-Wassenaarse landgoederen – en de gehele wijk is inmiddels tot beschermd stadsgezicht verklaard.

Het Gebouw

Duinwyck telde aanvankelijk 48 appartementen van diverse groottes (3 tot 9 kamers excl. badkamers, keuken e.d.), en zgn. bachelorkamers, logeeraccommodaties, een grillroom/restaurant, een kruidenierswinkel, een leeszaal, een feestruimte (voor bijvoorbeeld recepties); dit alles exclusief voor de bewoners. Er waren drie ingangen, ieder met een 24-uurs portiersbezetting, een intern telefooncircuit tussen de woningen, eigen garages voor de grootste appartementen, een wasserette,



De eetkamer (met panoramabehang/handmatige blokdruk kopie uit 1805). (foto door Han Vastert)



Doorkijk (of 'enfilade') door 3 woonkamers. (foto door Han Vastert)

centrale verwarming en warm water via een eigen installatie (een bijzonderheid voor die tijd!) en de mogelijkheid tot het inhuren van personeel naar behoefte: een soort 'one hour service'. Dit alles was voor die tijd zeer vooruitstrevend. Iedere flat had zijn eigen badkamer, de grotere hadden er twee.

Alle appartementen waren voor de bewoners bereikbaar via eigen trappenhuizen en liften. Voor de leveranciers en personeel waren er gescheiden liften en diensttrappenhuizen. Dit werd als een extra voordeel gezien. Ook het feit dat er bouwkundig veel aandacht werd besteed aan 'geluidsoverlast' was een punt van aandacht. Men was immers niet gewend met anderen op één étage te wonen, laat staan bovenburen te moeten dulden. Getuige de verhuurbrochure uit die tijd was het van belang hierover te worden geïnformeerd.

New York

De gehele opzet doet denken aan de luxueuze appartementcomplexen uit de jaren 1910 - 1930 in New York. Vooral langs Central Park West staan er diverse wooncomplexen die sterke overeenkomsten hebben, maar dan op een veel grotere en luxueuzere schaal. In een gebouw als bijvoorbeeld The Beresford Apartments aan Central

Park West zijn nog steeds faciliteiten aanwezig zoals hierboven omschreven worden, en Duinwyck heeft enige, bescheiden, overeenkomst met dit gebouw.

Krach en WOII

Helaas bleek al vrij snel dat de economische situatie van het jaar 1930 (na de beruchte beurskrach in de V.S.) gevolgen had. Men kon het hoge serviceniveau niet meer ten volle handhaven, en noodgedwongen ging men over tot opsplitsing van de grootste flats om deze in kleinere vorm verhuurbaar te kunnen houden. Daarna volgde ook nog de Tweede Wereldoorlog, een ommekeer die ook voor het Benoordenhout rampzalige gevolgen had. Duinwyck kwam hierdoor plotseling in een "Sperrgebiet" te liggen: Seyss Inquart, de officiële Duitse vertegenwoordiger in Nederland van het Nazi-regime vorderde het recht tegenover Duinwyck liggende landgoed Clingendael als privéresidentie. Als gevolg hiervan moest de wijk deels ontruimd worden en deed Duinwyck volgens de overlevering mede dienst als dependance voor de bezetter. Na de oorlog werd Duinwyck weer bewoond, hoewel bronnen zeggen dat het tijdelijk nog dienst deed voor een overheidsinstelling.

Hoe dan ook, de bijzondere faciliteiten waren inmiddels voor een groot deel verdwenen. Het restaurant, het winkeltje met postkantoor en de portiers voor de bewoners functioneerden nog tot begin jaren zeventig. Zij het dat het restaurant nu algemeen te bezoeken was, waardoor menige oudere bewoner van Den Haag nog goede herinneringen heeft aan een diner of receptie voor een huwelijk of iets anders in Restaurant Duinwyck. Ook vonden er 'incognito' bezoeken plaats van in die tijd bekende personen (onder meer prins Bernhard)

Kentering

Sinds circa 1975 ontwikkelde zich een positieve kentering voor Duinwyck. Het gebouw was van lieverlee tot een bedenkelijke staat van onderhoud vervallen, vooral door toedoen van de 'groteigenaar', de firma die het gebouw bezat en verhuurde. Deze situatie had een negatieve invloed op het grootonderhoud en het interieur van het pand. In deze periode werden de eerste appartementen verkocht: de opmaat naar een ander beleid. Initiatieven van een aantal bewoners/eigenaars in die tijd hebben er toe geleid (met veel perikelen!) dat er een zeer actieve Vereniging Van Eigenaars (VVE) ontstond, naast een in het leven geroepen 'Stichting Duinwyck'. Deze specifieke constructie en het feit dat – naarmate er meer flats werden verkocht – beetje bij beetje de nieuwe eigenaars een meerderheidsaandeel in de vergadering kregen, bleek de redding van dit unieke gebouw te zijn. Hierdoor kon noodzakelijk onderhoud worden uitgevoerd en is Duinwyck het lot van Catsheuvel bespaard gebleven. Er werd zeer voortvarend naar gestreefd het pand steeds meer in particuliere handen over te laten gaan; iedere keer dat een appartement uit huur vrij kwam, is dit verkocht. De groteigenaren (verhuurders) werden daardoor steeds minder belangrijk. Mede hierdoor werd Duinwyck in het kader van de aanwijzing van jongere bouwkunst uit de periode 1850 – 1940 tot rijksmonument verklaard. (1993)

vervolg op pagina 27

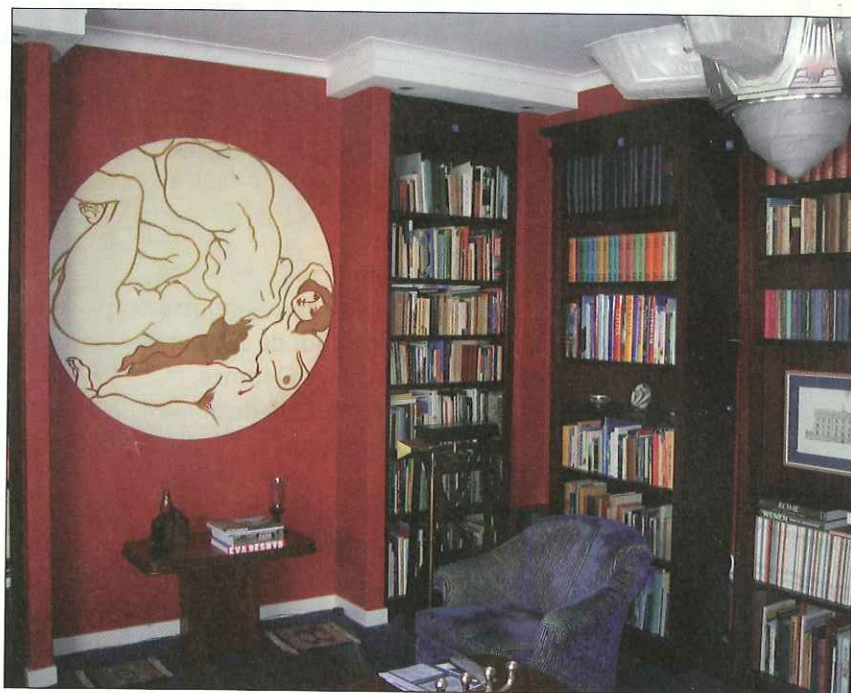
vervolg van pagina 25

Restauratie

Er zijn sindsdien miljoenen besteed aan grootonderhoud, vervanging van loden leidingen, herstel van rioleringen en dakbedekkingen, balkon- en gevelrenovaties, vernieuwing van centrale verwarmingsinstallatie en warmwaterleidingen, et cetera. Maar ook – recentelijk – de opwaardering van de algemene ruimten die verarmd waren: de centrale entree hal en de algemene gangen en hallen op de begane grond zijn grondig gerestaureerd en wel zoveel mogelijk naar de authentieke situatie, met aandacht voor huidige behoeften en wensen. De gangen en hallen van de vier etages aan de Van Alkemadelaan (hoofdingang) zijn nu ook aangepakt en opgeleverd in december 2006.

Ons appartement

Het appartement dat wij bewonen is een karakteristiek onderdeel van Duinwyck. In de afgelopen 17 jaar hebben wij deze woning weten terug te brengen tot zijn oorspronkelijke omvang. En voor zover technisch en economisch haalbaar ook wat betreft de indeling. Echter hier heeft tevens het praktische aspect een rol gespeeld. Oorspronkelijk was het een negen kamer appartement. Wij kochten in 1990 twee uitgewoonde flats als onderdeel hiervan en verbonden deze met elkaar. Een appartement van 200 m²



De bibliotheek. (foto door Han Vastert)

was het resultaat. Door de jaren heen kregen wij de mogelijkheid verdere aankopen te doen, waardoor het appartement nu weer de originele maat heeft van 320 m², dezelfde omvang als in 1931. Wij hebben het met zoveel mogelijk respect behandeld en bijvoorbeeld de keuken en 'pantry' teruggeplaatst, alle 75 jaar oude parketvloeren gerenoveerd of vervangen en interieurdelen toegevoegd, geïnspireerd op bestaande details in het gebouw.

Diverse oorspronkelijke functies zijn wél veranderd: voormalige slaapkamers hebben nu een woonfunctie en de eet-

kamer is nu 'master-bedroom'; maar de indeling is grotendeels gelijk gebleven. Door de enigszins gewijzigde indeling is er een appartement van 10 kamers ontstaan, hetgeen voor het westen van ons land tamelijk uniek mag worden genoemd. Het is een project geworden waarvan wij beiden – met verschillende invalshoeken – ons eigen 'thuis' hebben kunnen maken. Een symbiose van diverse werelden waaruit het beste naar voren kwam. Gaandeweg werd een soort stadspaleisje gerealiseerd, waarvan wij met volle teugen genieten.

Han Vastert en Rolf de Jong



Ovaal trappenhuis op de begane grond, achter de hoofdentree Van Alkemadelaan. (foto door Han Vastert)



Torentje Duinwyck in de winter. (foto door Han Vastert)