

Terug naar de Italiaan wieg voor Haagse rest

Stukje bij beetje krijgt de Passage in Den Haag zijn oude allure weer terug.

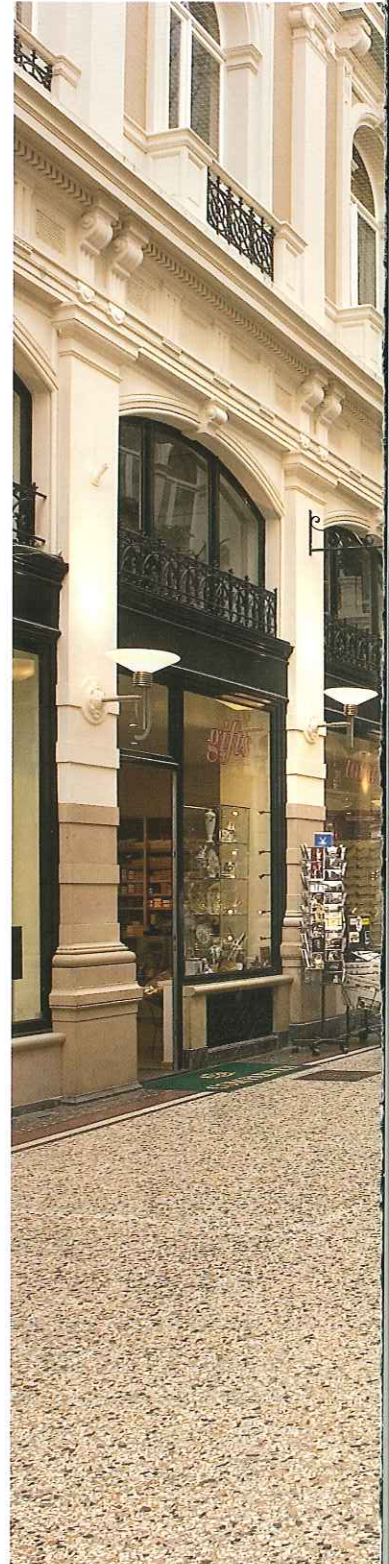
En dat is nodig want de eens zo chique overdekte winkelstraat in de Hofstad was in de loop der jaren enigszins aan lager wal geraakt. Vooral de terrazzovloeren was dat aan te zien. Nu zijn het niet meer dan minimale littekens die herinneren aan mindere tijden. Cristofoli BV repareerde, restaureerde en vernieuwde vakkundig; met dank aan de terrazzobakermat: Italië. >>

PASSAGE OP HERHALING

Het is niet voor het eerst dat de Passage in Den Haag aan bod komt in Mebest. Moest daar een excuus voor worden aangevoerd, dan zou dat kunnen zijn dat het om het oudste winkelcentrum van Nederland gaat. Dat het monumentale bouwwerk nu eenmaal een indrukwekkend bewijs is en blijft van de bloei die de Hofstad doormaakte in de eeuw voor de Eerste Wereldoorlog. En dat vanwege de historie afbouwwerkzaamheden in de Passage nu eenmaal per definitie de moeite waard zijn. Voor deze 'reprise' zijn echter geen excuses nodig. De restauratie van de terrazzovloer is simpelweg een hoogstandje. Cristofoli BV uit Den Haag herstelde de scheuren in het terrazzo met de grootste zorg, aandacht en vakmanschap, samen met Perin & Perin uit Eindhoven. Sommige vlakken werden zelfs helemaal opnieuw gelegd, nadat eerst de ondervloer onder handen was genomen. En dat alles onder het toezicht van het publiek dat er ondertussen vrolijk op los winkelde. Van het uitgebreide voorwerk dat de restauratie van de terrazzovloer vereiste hebben zij echter weinig meegekregen.

GEVARIEERD AANBOD

Vier verschillende vloeren zijn het eigenlijk, drie takken en de centrale ster die ze met elkaar verbindt. Ze zijn verschillend doordat ze niet allemaal van hetzelfde tijdperk zijn. Het oudste gedeelte is de oorspronkelijke Passage die sinds 1885 het Buitenhof met de Spuistraat verbindt; de vertakking naar de Hofweg werd daar in 1929 aan toegevoegd. Verschillend zijn ze ook vanwege de mate van schade aan de terrazzovloer. De constructie en kwaliteit van de ondervloeren is namelijk niet overal hetzelfde; net zoals elke tak in de loop der jaren anders belast is geweest. Maar het gaat nog verder want zelfs in elke tak op zich zijn verschillen te zien. "Hoewel de basiskleur wel steeds hetzelfde is geweest, kun je aan de wisselende kleuren en grootte van de korrels de verschillende dagproducties herkennen", zegt Cristofoli's uitvoerder Yukler. Een gevarieerd aanbod dus voor het Haagse terrazzobedrijf. Maar ondanks alle verschillen was er ook een duidelijke rode draad. "Er is hier destijds anders gelegd dan gebruikelijk, met grovere materialen en andere technieken dan we normaal gesproken tegenko-



1) De Passage anno 2006. Het eeuwige leven geven is onmogelijk maar voorlopig kan de terrazzovloer er weer tegenaan.

se auratie



men en zelf gebruiken." Om het fijne van die techniek te achterhalen, ging Cristofoli naar de bron waar het allemaal vandaan komt: Italië.

EEN WEZENLIJK VERSCHIL

"Wat ze hier destijds hebben gedaan is op de tussenvloer een laag van heel fijn materiaal smeren, per vak variërend van 2 mm tot 10 mm", legt Cristofoli uit. "Die laag leverde de basiskleur van de vloer. Over die laag hebben ze tamelijk grove korrels marmer en graniet uitgestrooid. Die korrels werden in die fijne laag geslagen en vervolgens werd het geheel gewalst en geschuurd." Zeker na Cristofoli z'n opmerking dat je wel een expert moet zijn om te kunnen zien dat er een afwijkende techniek is toegepast, rijst de vraag in hoeverre die techniek dan zo heel anders is. Het blijkt te gaan om de manier waarop de grove korrels zijn toegevoegd. "Normaal gesproken zijn die vermengd met cement en worden ze er als het ware ingewreven. Met deze techniek is dat dus anders, worden ze er dus in geslagen en gewalst, waardoor het cement rond de korrels omhoog komt. Het verschil is dat je op deze manier altijd die mooie grove materialen aan het oppervlak heb liggen terwijl de fijnere materialen onder blijven en daar voor de hechting zorgen."

MONNIKENWERK

Voor Cristofoli was het belangrijk om te weten hoe de vloeren destijds waren gelegd. Zeker bij de reparaties, omdat een afwijkende techniek tot een afwijkend uiterlijk kan leiden. En bij een geslaagde terrazzo restauratie blijft het herstelde deel zo dicht mogelijk bij het bestaande werk. Daarom was het ook van groot belang om qua materiaalgebruik zo goed mogelijk aan te sluiten bij de bestaande vloer. Bij vloeren als die van de Passage stuit je dan altijd op hetzelfde probleem, de ouderdom. Hoe kom je aan hetzelfde materiaal als wat honderd jaar terug werd gebruikt wanneer de groeven inmiddels gesloten zijn? Flink zoeken dus, doet Yukler uit de doeken. "We hebben stad en land afgezocht. Honderden kilo's blokjes hebben we gesorteerd, soms hield je van een zak van 50 kilo maar 3 kilo bruikbaar materiaal over. We zijn sloperijen afgegaan om marmerplaten met de juiste kleur te vinden; die hebben we vervolgens zelf klein gehakt. En we praten hier wel over veertien verschillende kleuren en tinten!" Volgens de uitvoerder heeft de zoektocht nog de meeste tijd gekost, maar was het zeker de moeite waard; alleen het wit is iets te wit. Het kleurprobleem deed zich ook voor bij de keuze van cement. De cement die destijds is gebruikt, bestaat nog wel maar is tegenwoordig wat minder gelig dan weleer. Dat probleem werd opgelost door wat pigment toe te voegen. Uiteraard is er wel kleurverschil te zien tussen origineel en reparaties. Dat mag ook, je mag zien dat er gerestaureerd is. En het kan haast niet anders; een vloer die al een eeuw in gebruik is geweest ziet er nu eenmaal anders uit dan wanneer hij pas is gelegd.

HOPELOOS SLECHTE ONDERVLOER

Gewapend met kennis van de juiste techniek en de meest aansluitende materialen kon in januari van dit jaar met de uitvoering van het



2) Sommige delen van de terrazzoer waren zo slecht dat repareren geen nut meer had. Een nieuwe vloer leggen was de enige oplossing.



DIAGONAAL INZAGEN

Bij het werk aan de tak die naar de Kettingstraat/Buitenhof loopt, kwam ook een probleem met de ondervloer aan de orde, al was dat van heel andere aard. Zoals bij alle taken is de originele vloer in twee stroken gelegd. Hier is ook duidelijk het verschil tussen de producties te zien, door de afwijkingen in grofheid van de materialen. Nog duidelijk wordt het aangetoond doordat de vloer niet alleen op diverse plaatsen in de breedte, maar ook in de volle lengte is gescheurd. Het gevolg van het gedeeltelijk wegzakken van de boogconstructies van de hieronder gelegen gewelven. Net als elders in de Passage was er in het verleden al het nodige reparatiewerk aan de terrazzovloer verricht, maar niet al te fraai. De mannen van Cristofoli en Perin & Perin paktten de zaken beter aan. Niet alleen door te werken met materialen die qua kleur en grofheid goed aansluiten, maar ook door de juiste techniek toe te passen. De scheuren werden diep uitgehakt en de ondergelegen holle ruimtes opnieuw opgevuld. Door de scheuren diagonaal in te zagen, ontstond een soort omgekeerde V, waarin de cement en steentjes werden aangebracht. "Wordt het nu door nu werking van



3/4/5) De Passage sluiten was geen optie, het werk moest worden gedaan terwijl het publiek liefst zonder al te veel hindernissen rustig verder kon winkelen. Al waren er spaarzame momenten van relatieve rust.



6) Niet overal was de vloer dik genoeg om goed diep te kunnen schuren. Voorzichtig aan, en met de handschuurmachine dus.

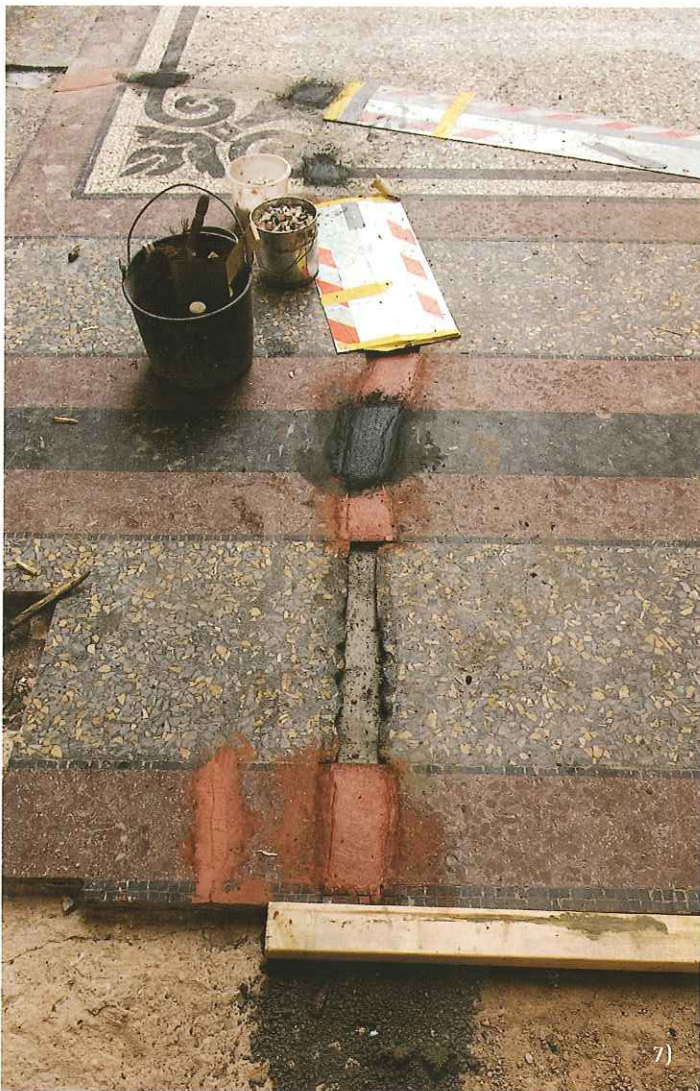
onderuit omhoog gedrukt, dan komt het alleen maar vaster te zitten in plaats van dat het eruit wordt geperst", legt Yukler uit.

SLIJTAGE GEÏMITEERD

Dezelfde techniek werd toegepast bij de reparatie van de scheuren in de vloer van de Spuistraat-tak. Maar hier werd ook een behoorlijk groot gedeelte vernieuwd. De vloer had daar nogal te leiden gehad van vrachtverkeer dat van de doorkruisende Achterom gebruik maakt. "In totaal hebben we hier een meter of 37 vervangen. Het had eigenlijk meer moeten zijn, maar dat stuitte op grote weerstand bij de winkeliers dus hebben we het verder bij reparaties moeten laten", aldus Yukler. De terrazzovloer in dit deel van de Passage was er een van het eerste uur, met andere decoraties dan die in de jongere

Hofweg-tak. Zo moesten er in de hoeken van de vernieuwde vloer lelies worden gemaakt en werd er langs de banden met grove stukken een tandenrand gemaakt. Het meest bepalend voor een authentiek beeld was echter de keuze om met minder grof materiaal te werken. "Daarmee wek je de indruk dat de vloer al geruime tijd ligt en al wat versleten is", aldus Yukler.

Naast de drie takken was er nog de centrale ster die onder handen genomen moest worden. Daar kwam het vooral neer op het vervangen van versleten marmerblokjes, en wederom het repareren van een aantal scheuren, middels de beproefde methode. Uiteraard moesten de gerepareerde delen nog geschuurd worden; en dat was een probleem op zich, volgens Yukler. "De vloer is heel erg hobbelig, op sommige plekken zitten kuilen van 2 cm diep. Dat bete-



Opdrachtgever
Provast, Den Haag

Architect
Kentie en Partners Architecten BV, Amsterdam

Financiële begeleiding
Fortis Bank

Uitvoering
F. Cristofoli B.V. , Den Haag
Met hulp van Gebr. Perin Et Perin, Eindhoven



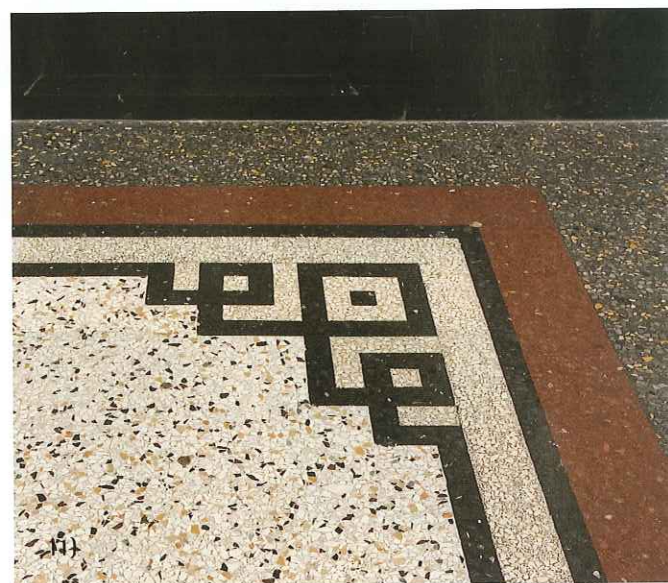
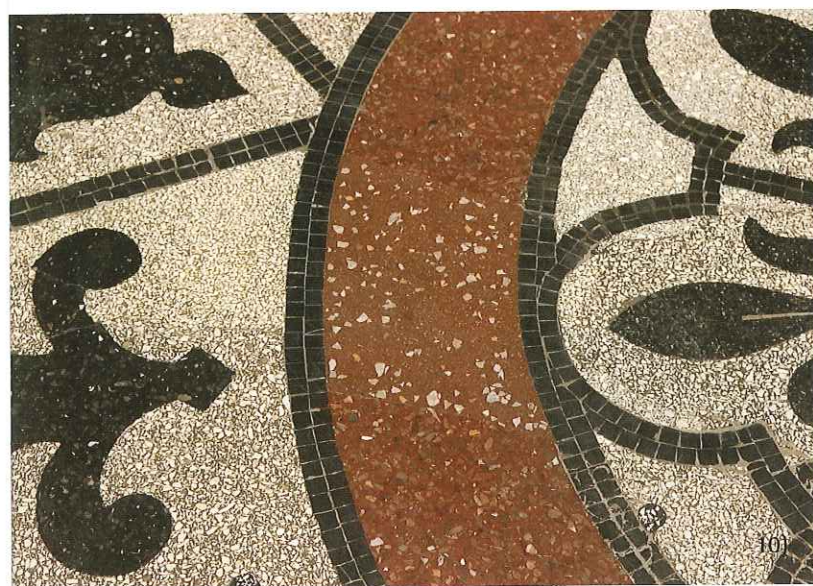
6) Scheuren werden schuin ingezaagd in een taps uitlopende vorm. Mocht er van onderaf druk op de reparatie komen te staan dan komt deze alleen maar beter vast te zitten.

7) Passen en meten. De nieuwe tanden moeten qua maat en kleur zoveel als mogelijk overeenkomen met het oude 'gebit'.



9/10) De centrale ster is een van de opvallendste onderdelen van de terrazzovloeren in de Passage. Maar ook dit deel had de tand des tijds niet doorstaan. Scheuren zijn gerepareerd en blokjes vervangen en teruggeplaatst.

11) In de nieuwe vloer van de Hofwegtak werden met messing strips dilataties gemaakt. Zeer tegen de zin van de architect, maar die moest toch zwichten voor de expertise van de terrazzovakman.



kent dat je dan gewoon te weinig dikte hebt om goed diep te kunnen schuren. Dus moet je het daar heel voorzichtig handmatig doen."

VOORNAMELIJK OPTISCH

Was het de technische uitvoering van de restauratie al niet gemakkelijk, op logistiek vlak kwam er ook nogal wat om de hoek kijken. Een echte 24-uurs economie hebben we dan nog niet in Nederland, diverse winkels in de Passage zijn toch wel zeven dagen per week open. Een tak afsluiten om de vloer te doen, was dan ook geen optie. En 's nachts werken ook niet, vanwege het hotel in de Hofweg-tak. Dus moesten er allerlei loopbrugconstructies worden bedacht en gebouwd om de winkelende mensen over en langs de werkzaamheden te leiden. Dat maakte het voor de terrazzowerkers wel een zeer bijzondere erva-

ring, alsof ze artiesten waren die hun kunstje voor een publiek opvoerden. "Het is heel leuk hoe nieuwsgierig sommige mensen reageren", blikt Yukler terug. "Er werden allerlei vragen gesteld over wat we nu precies aan het doen waren." De mensen zullen niet als antwoord hebben gekregen dat deze restauratie de levensduur van de terrazzovloer gegarandeerd met een paar honderd jaar moet verlengen. Cristofoli daarover: "We hebben vooral heel veel scheuren gerepareerd, maar ook op constructief gebied zoveel gedaan als binnen onze mogelijkheden ligt. We hebben ook advies gegeven voor het onderhoud, wat ook belangrijk is voor de levensduur. Maar het simpele feit blijft dat deze constructie gewoon te wensen over laat. Van iemand met één been mag je toch ook niet verwachten dat hij lid wordt van een atletiekvereniging." <<