

Grotius-Lyceum aan de Klaverstraat te 's-Gravenhage

Sj. Schamhart, Architect

Klaverstraat 7

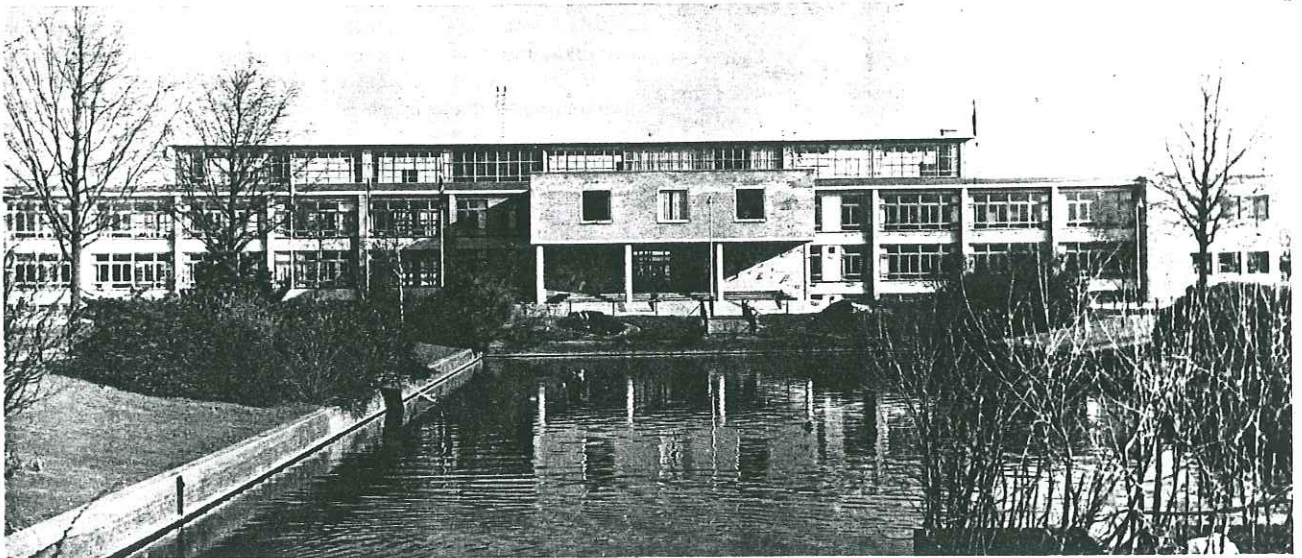
De architect Sj. Schamhart van de Dienst Gemeentewerken van 's-Gravenhage bouwde voor de Gemeente een lyceum ter vervanging van het gedurende de oorlog afgebroken Stokrooslyceum. Het nieuwe gebouw staat aan de Klaverstraat, op een iets andere plaats dan het vroegere gebouw. Het verheugt mij zeer, dat mij gevraagd werd iets over dit gebouw te zeggen, omdat het ons museum op enkele punten in zeer nauw contact met gebouw en bestemming bracht. In de loop van dit artikel zal ik op dit punt nader ingaan.

De volgende opmerkingen over het gebouw komen van een volstreekte leek op architectonisch gebied en kunnen dus uiteraard slechts een lekenmening weerspiegelen. Ik hoop dat dit niet al te zeer als een bezwaar gezien wordt, mij troostend met de gedachte dat elk willekeurige burger zoals ik met een gebouw als het onderhavige geconfronteerd wordt en er dus bewust een mening over heeft, die ik dan hier zal trachten te formuleren.

Een beperking ten aanzien van het bouwvolume, die de bouwmeester was opgelegd, leidde tot een bijzonder originele oplossing van hal en trappenhuis. Het Rijk stond de bouw van een aparte aula niet toe, terwijl een dergelijke ruimte voor een modern lyceum bijna noodzakelijk te achten is. De heer Schamhart heeft voor deze moeilijkheid — het verbod van het Rijk en de wens van de Gemeente — een ingenieuze oplossing gevonden. Hij heeft namelijk een gedeelte van de vloer van de entreehal verdiept en daardoor een enigszins afgescheiden ruimte verkregen, die door het plaatsen van stoelen, toeschouwerspatterre voor het toneel werd. Om het toneel (met voldoende plaats voor de nodige toneelaccessoires) en de administratie, die beide naast de ingang zijn gelegen te kunnen verwezenlijken was het noodzakelijk de wanden van deze ruimten naar buiten te brengen. Aangezien de entree zeer doorzichtig is gehouden, was het

onaantrekkelijk om hier onversierde gesloten betonnen of bakstenen muren op te trekken. Een oplossing hiervoor werd gevonden door aan de Gemeentelijke Commissie voor Kunstopdrachten te verzoeken deze wanden, die gezamenlijk een oppervlakte hebben van $\pm 100 \text{ m}^2$ en van buiten naar binnen lopen, dus als het ware als een scherm door de glaswand van de entree zijn geslagen, te doen versieren door de kunstenaar W. J. Rozendaal. Na uitgebreide gedachtenwisseling en het maken van proefstukken is de wand van het toneel bewerkt in een beton-mozaïektechniek, terwijl de wand van de administratie bekleed is met donkere leiplatten. De heer Rozendaal heeft zich van deze taak op voortreffelijke wijze gekweten. Zijn „scenes“ uit het schoolleven werden een levend en vooral vrolijk onderdeel van de entreepartij, dat deze juist dat accent verleent, dat de uiterst sobere gevel van node heeft. Hoe zinvol is het trouwens om langs dit mozaïek het schoolgebouw binnen te gaan. Het is opvallend dat de „bak“ die de heer Schamhart in de entreehal als toeschouwersruimte gecreëerd heeft, deze hal niet verbrokkelt, maar er juist een prettige en interessante ruimte van maakt. De trappen zijn zodanig gelocaliseerd, dat de vloer van de eerste verdieping als balcon voor de „aula“ dienst kan doen. Omdat men bij het betreden het toneel achter zich heeft, waardoor dit niet onmiddellijk in het oog valt, wordt eerst het aula-accent duidelijk wanneer men zich omdraait en zich als het ware naar de aula begeeft door het afdalen in de „bak“. Al met al een oplossing die, verre van het aspect van de entreehal te schaden, deze maakt tot iets geheel eigens, waarin ook nog ruim voldoende plaats aanwezig is voor het normale verkeer dat bij een school behoort. De heer Schamhart heeft de gangen van het gebouw lichtelijk gebogen. Ook deze oplossing draagt zeer bij tot de prettige sfeer van het gebouw. In plaats van de soms wat vervelende lange, met één

Voorraanzicht

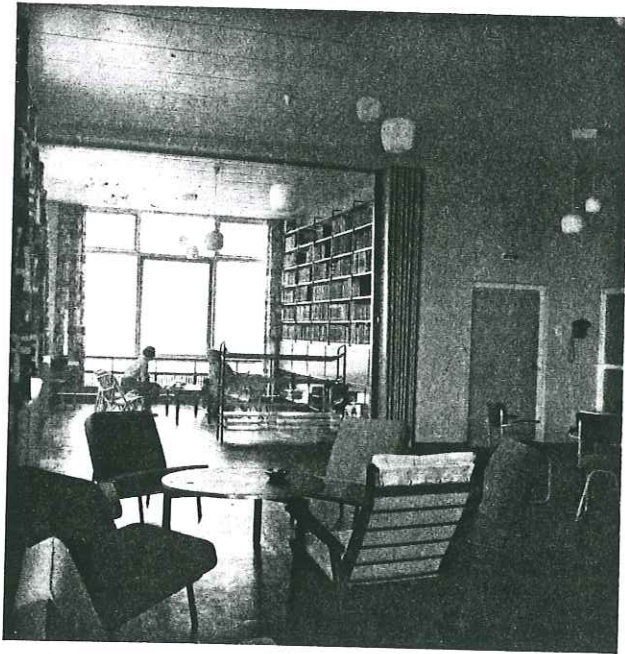


oogopslag af te ziene schoolcorridors, krijgt men hier een opeenvolging van interessante uitzichten, die ergens de gedachte aan een schip oproepen. Gelukkig echter niet zo, dat men meent op een schip op het droge te zijn. Alle lokalen komen op deze gangen uit, terwijl de scheidingswand (en hier komt het eerste aanrakingspunt tussen het museum en de school) tussen klas en gang gevormd wordt door grote vitrines. Dat heeft een dubbele betekenis. In de gangen immers zijn hoeken gevormd waar de leerlingen een eigen taak in alle rust kunnen uitwerken buiten de klas, terwijl de leraar ondertussen door de vitrines heen toch het oog op hen kan houden. Hiernaast echter zijn de vitrines een mogelijkheid tot het houden van steeds wisselende kleine expositie van materiaal, dat de lessen kan illustreren. Wij namen proeven met de meest verschillende zaken en kwamen tot de vertuiging dat de vitrines zich tot expositie bijzonder lenen. Een kleine expositie van negerplastieken bij het aardrijkskundelokaal, van enkele klassieke voorwerpen en foto's bij een der lokalen voor de klassieke talen, van historieprenten en enkele historische voorwerpen bij een geschiedenislokaal en stereometrische modellen en werken van abstracte kunst bij een wiskundelokaal, bewezen voortreffelijke diensten om de leerlingen de achtergrond van het geleerde te verbreden. Een tweede mogelijkheid om de leerlingen visueel onderwijs te geven bestaat in het tentoonstellingszaaltje, dat de heer Schamhart op de bovenste verdieping heeft ontworpen. Deze verdieping is een complex van waarlijk imposante zalen geworden. Behalve het tentoonstellingszaaltje zijn er een muziekzaal en de tekenzaal. De muziekzaal, een prettige lichte ruimte met voortreffelijke acoustiek, beantwoordt volkomen aan haar doel, zoals dit ook het geval is bij tentoonstellings- en tekenzalen. De architect heeft met zorg de lichtmogelijkheden voor dit complex onderzocht en uitgebuit. De tekenzaal, waar het licht aan twee kanten invalt en waar men door de grote glaswanden een prachtig uitzicht heeft over de stad met de duinen, behoort tot het indrukwekkendste deel van het schoolcomplex. Aan de tekenzaal is een ruimte verbonden waar geboetseerd kan worden. Een ruimte die tevens de mogelijkheid biedt tot het opbergen van het tekenmateriaal. Omdat aan de tekenzaal een dakterras is verbonden, bestaat de mogelijkheid om de leerlingen des zomers ook in de open lucht te laten werken. Ook dit is een vondst die ten zeerste bijdraagt tot het algemeen aspect van de school, dat steeds weer in alle details het bevorderen van geestelijke rust en groei van de leerlingen op de eerste plaats stelt. Niet alleen van de leerlingen, want ook de leraarskamer is een belangrijke ruimte geworden. Grote wanden geven de mogelijkheid tot expositie van enkele kunstwerken, terwijl de verhouding van deze, op zich zelf weer uiterst sobere, ruimte nadrukkelijk de functie van dit rust- en studiepunt voor de onderwijzende staf onderschrijft. Een vouwmuur scheidt de eigenlijke leraarskamer van de bibliotheek af, zodat daar na het sluiten van de wand rustig gewerkt kan worden.

Ik schetste hier slechts enkele punten van dit grote en voor de gemeente 's-Gravenhage zo belangrijke complex. De foto's die hierbij gevoegd zijn zullen U nog meer dan mijn woorden kunnen bewijzen hoe verheugd Den Haag kan zijn met deze school, die in belangrijke mate bewijst hoezeer een goede samenwerking tussen architect en opdrachtgevers (in dit geval de Wethouder, de afdeling Onderwijs van de gemeentesecretarie en de Rector van de school) een gebouw kan doen ontstaan dat in alle opzichten aan het gestelde doel beantwoordt.

Mr L. J. F. WIJSENBEK

Directeur Gemeentemuseum Den Haag



Leraarskamer

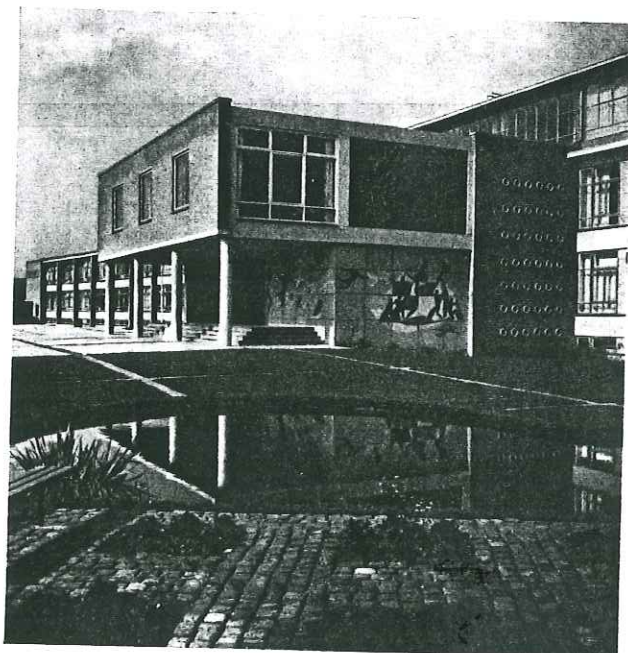
Foto's

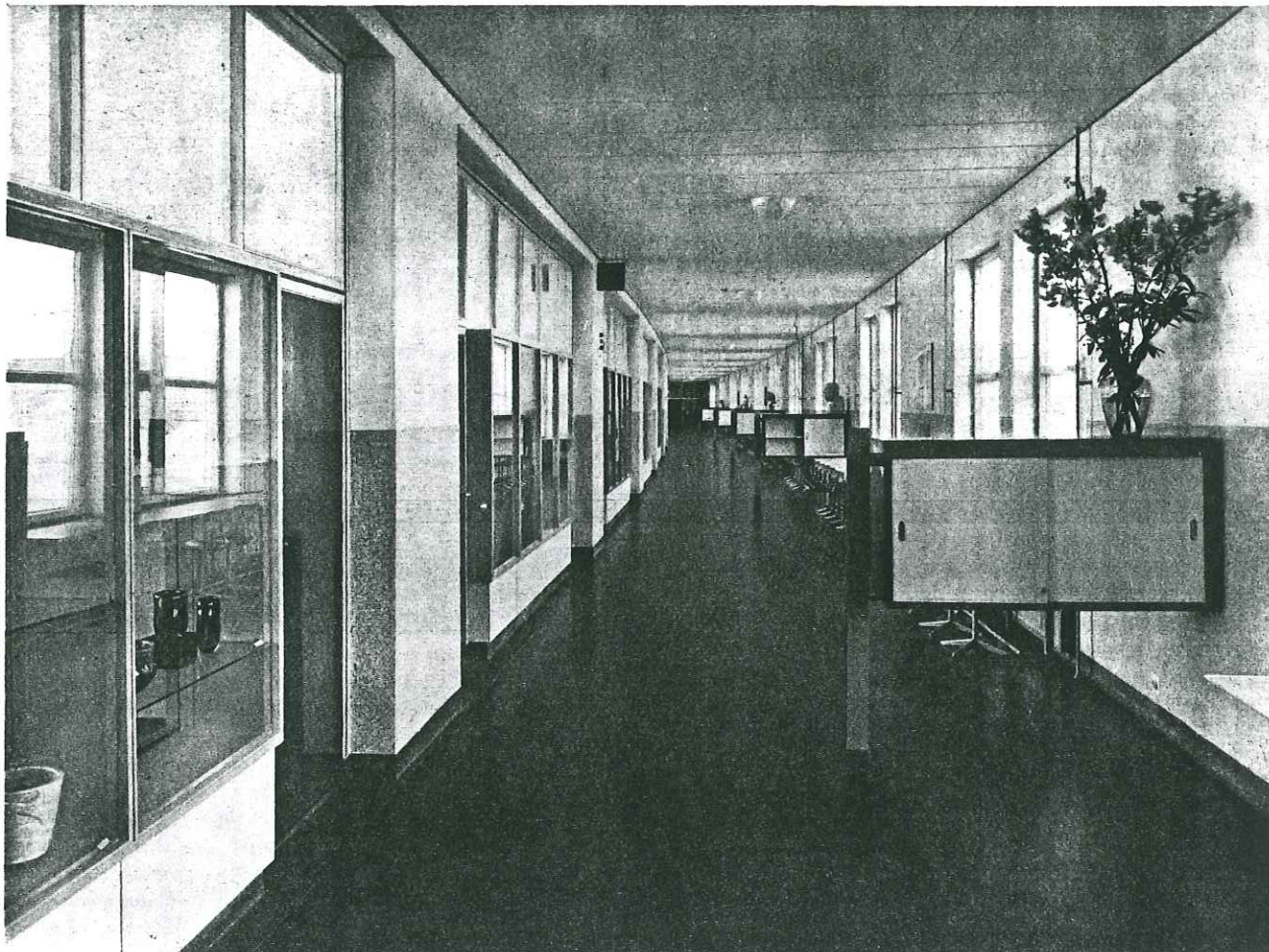
pag. 50: A. Lohman, Den Haag

pag. 51 onder: Cor van Weele, Amsterdam

pag. 52, pag. 53 onder, pag. 54 boven en pag. 55: Spies, Amsterdam

Entrée





Gang met werkhoecken

Toelichting van de architect

In de herfst van 1942 werd een begin gemaakt met het ontruimen en slopen van de woningen en de gebouwen op een brede strook grond langs de Sportlaan.

Aan het Stokroosplein werd het in 1925 door architect Van der Zwart gebouwde Stokrooslyceum met de grond gelijk gemaakt. Het zou tot eind 1949 duren voordat opdracht kon worden gegeven om een plan voor een nieuw gebouw te maken.

De stedenbouwers hadden het Wederopbouwplan „Sportlaan“ ontworpen en aan de Klaverstraat een terrein gereserveerd voor de herbouw van het lyceum.

Opgave

De opdracht was een lyceum te bouwen, dat 23 normale lokalen, verder lokalen voor scheikunde, natuurkunde, biologie, aardrijkskunde, een tekenzaal, een muziekzaal, werkplaatsen voor handenarbeid en voor de amanuensis, alsmede een tweetal gymnastiek-

lokalen, een bibliotheek, een conciergewoning, een overblijflokaal en een aula voor rond 500 leerlingen, zou bevatten.

Situatie

Bij de bestudering van de situatie kwamen twee facetten naar voren n.l.

1. het terrein was vrij ondiep;
2. de school zou een afsluiting kunnen vormen van het Chrysantplein, één van de vele de Laan van Meerdervoort loodrecht snijdende assen.

Aula

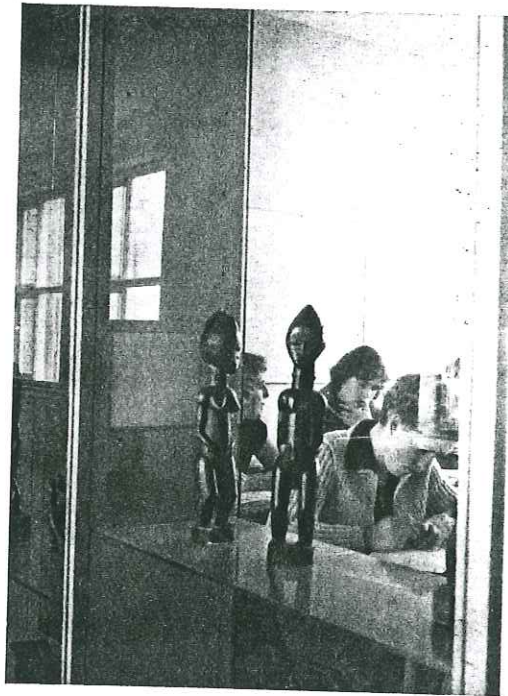
Eén van de moeilijkheden bij het ontwerp was de omstandigheid dat indertijd geen bouwvolume voor een aula beschikbaar kon worden gesteld. De Gemeente 's-Gravenhage wenste een aula te bouwen.

Deze moest liefst zodanig zijn geprojecteerd, dat de school niet zonder aula kon worden gebouwd.

Heel reëel zag men de mogelijkheid dat van uitstel meestal afstel komt. De aula werd in het ontwerp als hall-aula opgenomen. Door deze partij verbonden met de ingang in de as van het Chrysantplein te projecteren ontstond de gewenste afsluiting van het Chrysantplein. In een souterrain onder de aula is het overblijflokaal geprojecteerd. Op deze wijze is een aantal ruimten ontstaan die t.a.v. de school in het centrum zijn gegroepeerd, terwijl deze ruimten door de ligging direct bij de hoofdingang mede goed 's avonds voor het wijk-leven gebruikt kunnen worden. Een klein toneel met in het onderhuis kleedkamers en een stoelen-requisieten berging maakt het geheel voor schoolvoorstellingen etc. goed bruikbaar.

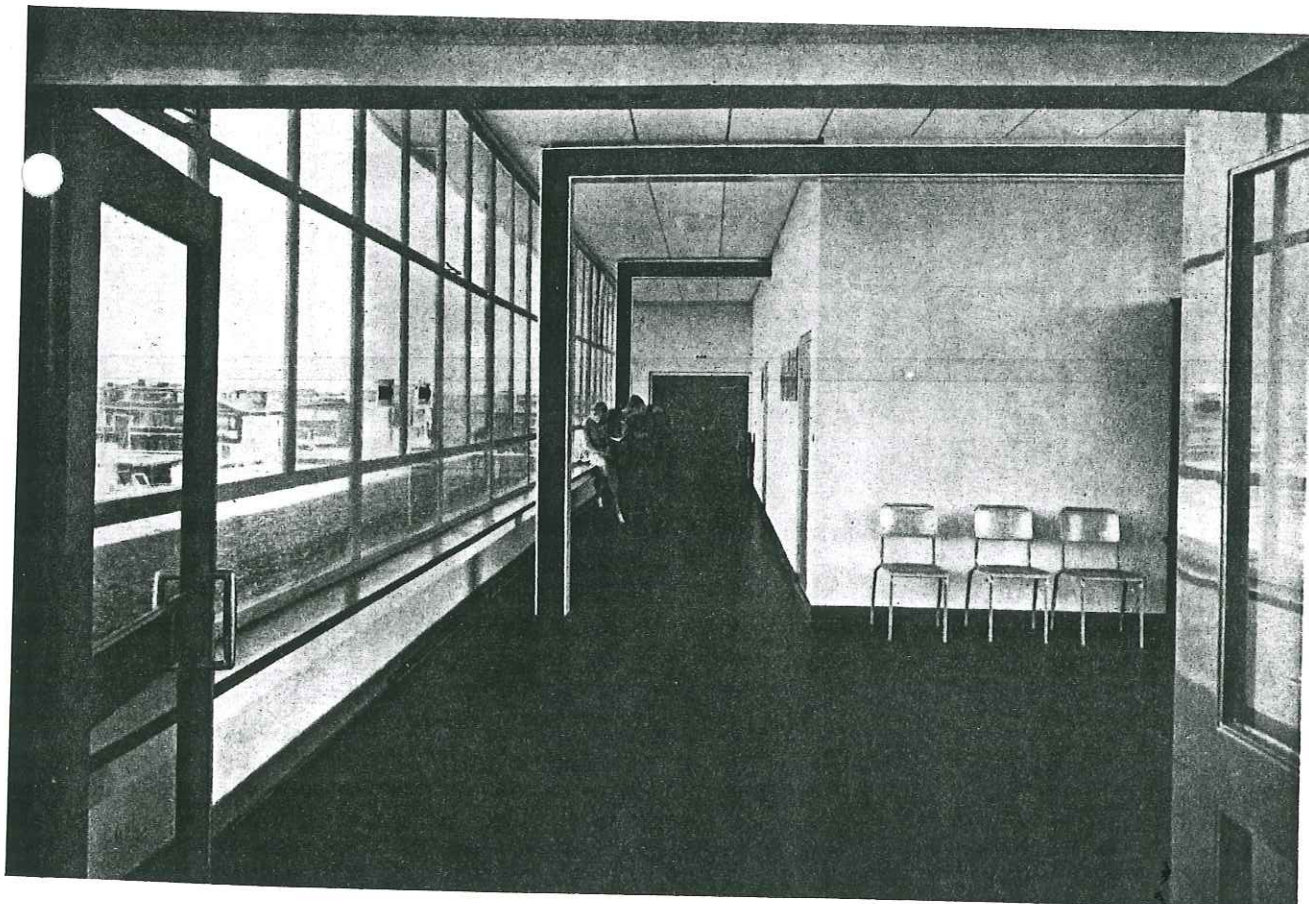
Normale lokalen

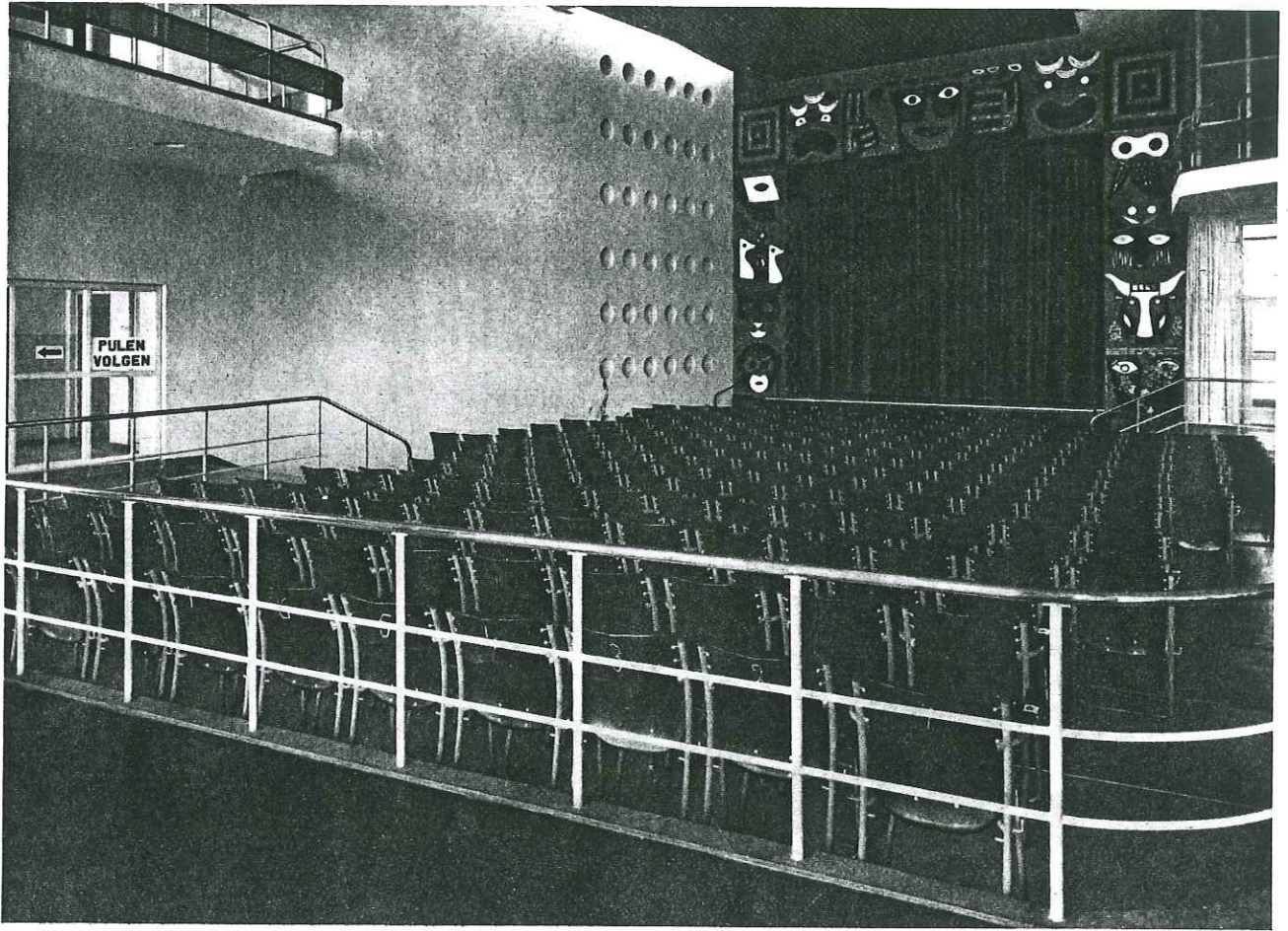
De normale lokalen zijn allen vaklokalen (d.w.z. iedere leraar heeft een lokaal, de leerlingen wisselen van lokaal). Ze zijn ondergebracht in de lange vleugel. De lokalen hebben allen twee deuren naar de gang (snel wisselen). In de lokaal-gangwand zijn tussen de deuren vitrines aangebracht. De vitrines zijn ontstaan omdat toezicht nodig was op het bij het lokaal gelegen ganggedeelte waar tafels met stoelen zijn aangebracht. Op deze gang in de lange vleugel zijn vakbibliotheekkastjes aangebracht. De gebogen vorm van het gebouw spreekt het sterkst in deze lange gang, die door de flauwe bocht verkort lijkt.



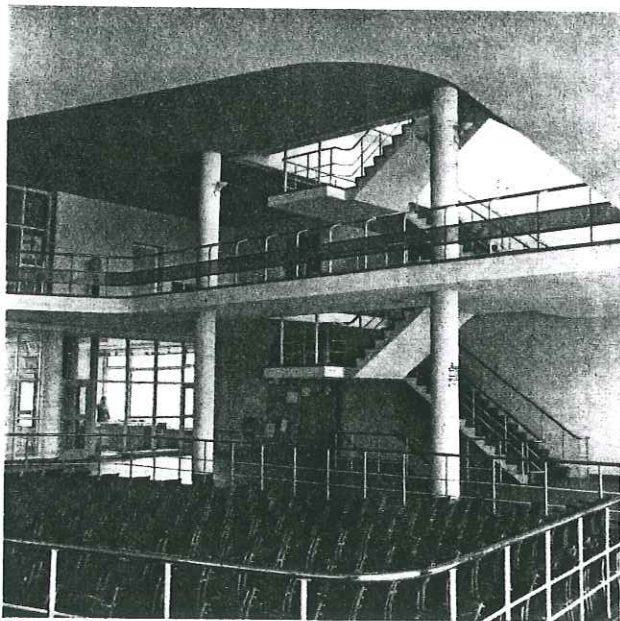
Doorkijk door vitrine naar een klaslokaal

Gang





Aula



Hal-aula

Vaklokalen

Het grote aantal lessen in de vakken schei- en natuurkunde maakte het nodig een tweetal lokalen voor elk dezer vakken te ontwerpen. Het leslokaal kreeg een amphitheater. In de practica werden de experimenteertafels na nauwgezette studie in samenwerking met de leraren ontworpen.

Tussen deze lokalen werd het kabinet voor de amanuensis geprojecteerd. Het biologie lokaal is een groot lokaal met speciaal voor dit lokaal ontworpen tafels etc., zodat in dit lokaal de theorie en practicumles volledig door en na elkaar kunnen worden gegeven. Dit lokaal heeft een uitgang naar de botanische tuin.

Een tekenlokaal, tentoonstellingslokaal en een muzieklokaal zijn op de 2de verdieping gelegen. Het tekenlokaal wordt zowel voor handrekenen als voor rechthoekig tekenen gebruikt. Het meubilair werd zodanig ontworpen dat wisselende opstelling mogelijk is. Voor het ophangen van het gemaakte tekenwerk werden schotten gemaakt, welke in combinatie met elkaar kunnen worden geplaatst. Voor alle vaklokalen werden de kasten gestandaardiseerd. De elementen zijn in twee diepten gemaakt en zijn deels van houten deels van glazen legplanken en deuren voorzien.

Rectors- en lerarenkamer en administratie

De leraarskamer en de rectorkamer zijn op de 1ste verdieping in de voorbouw boven de entree geprojecteerd. De leraarskamer kan vergroot worden met een leraren bibliotheekruimte, daar deze ruimte van de leraarskamer is gescheiden door middel van een harmonica-wand.

De administratieruimte is gelegen bij de hoofdingang en heeft toezicht op de buitenruimte voor verpozing en de hall. Deze ruimte is

door een liftje verbonden met het souterrain, waar zich de keuken en het archief bevinden, en met de rector- en leraarskamer.

Gymnastiekzalen en bibliotheek

Een tweetal gymnastiekzalen annex kleed- en doucheruimten werden gebouwd grenzend aan de normale leslokaalvleugel. Deze ruimten zijn evenals de bibliotheek ook des avonds in gebruik en zijn rechtstreeks bereikbaar door een aparte ingang.

De bibliotheek overdag in gebruik door de school wordt een dependance van de Openbare Leeszaal alleen voor de rijpere jeugd, terwijl deze ruimte tevens gebruikt zal worden als studievertrek voor leerlingen van de school, die thuis geen behoorlijke gelegenheid hebben om te studeren.

Souterrain

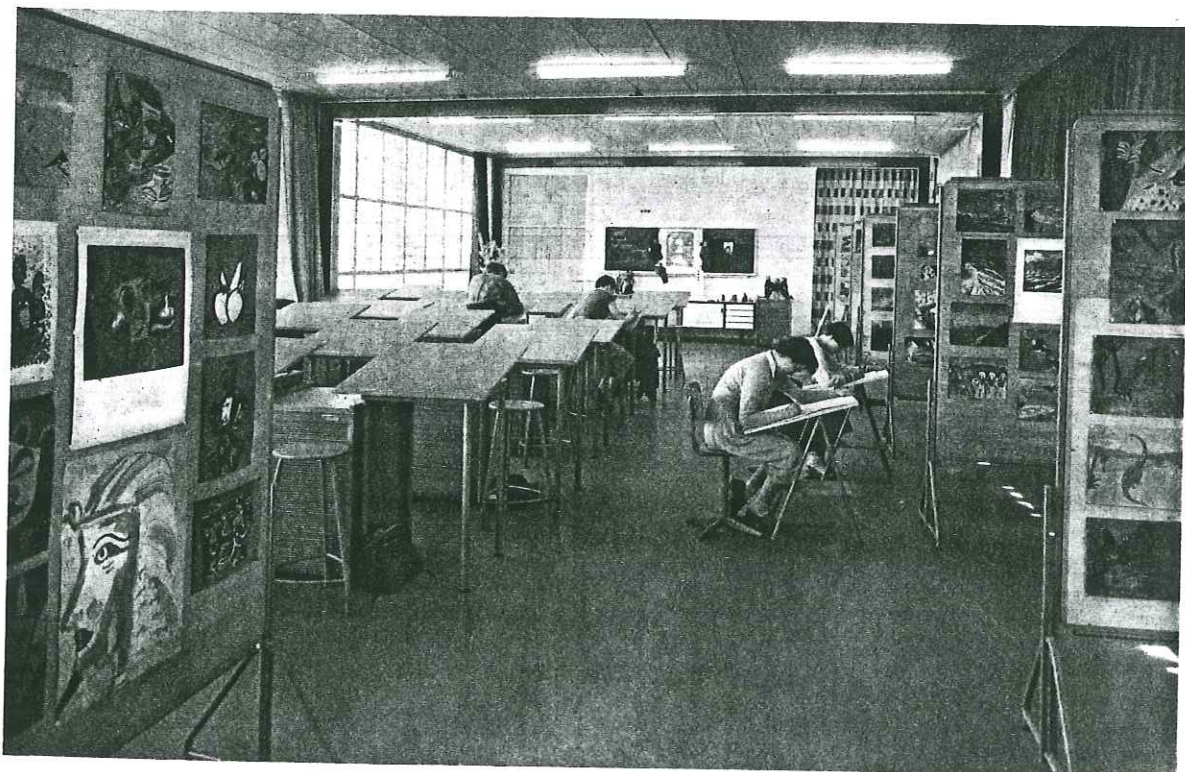
Tenslotte zijn in het souterrain de rijwielberging, het reeds genoemde overblijflokaal en een aantal werkplaatsen voor de amanuensis en de leerlingen benevens een verzamelingenruimte voor de biologie ondergebracht.

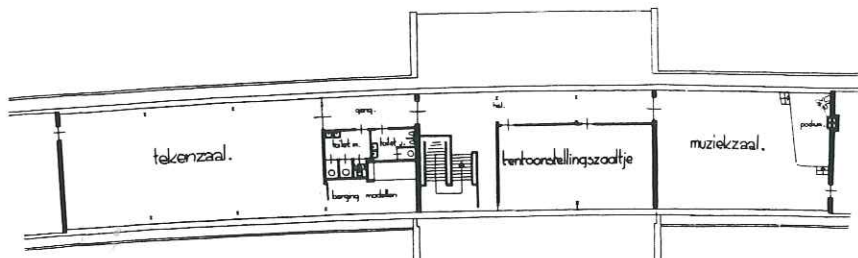
In deze school is het gebruikelijke belsysteem vervangen door een lichtsignaal-installatie, terwijl een omroepinstallatie is aangebracht in combinatie met een radio-installatie.

Figuren bij entree en in aula

De wanden bij de hoofdingang zijn, voorzover het betreft de toneelwand, bekleed met betonplaten met figuren in meerdere kleuren; de wand van de administratie is bekleed met leiplaten, zodanig geknipt dat een voorstelling is ontstaan. In de aula is het toneelfront figuratief bewerkt in chromolyth pleister in verschillende kleuren. De voorstellingen zijn van W. J. Rozendaal.

Tekenlokaal





Beganegrond schaal 1:1000
 Kelder, 1e en 2e verdieping schaal 1:500

