

Een schelp als steen des aanstoets

DOOR CASPER POSTMAA

Den Haag — De laatste keer dat het Haagse Shell-kantoor (1937-1948) aan de Wassenaar-seweg in opspraak was, dateert van enige jaren geleden toen het gebouw al geen eigendom meer was van de oliemaatschappij. De accountants die in het kantoor waren getrokken, hadden zonder gemeentelijke toestemming een rustiek houten bruggetje over de sloot langs de Wassenaar-seweg laten aanleggen. De welstandscommissie was geschokt over dit gebrek aan ontzag voor zo'n belangrijk bouwwerk uit de moderne architectuur. Die opwinding wekte indertijd wat bevreemding, want hoewel het lichte en harmonieuze kantoor-gebouw op goedkeuring van de omwonenden mocht rekenen zagen weinig mensen er een gebouw van grote monumentale waarde in.

Het recent verschenen boek 'Het Shell-gebouw van J. J. P. Oud' is daarom misschien wel een verrassing. Dergelijke uitgaven zijn in de regel voorbehouden aan erkende hoogtepunten als het Rietveld-Schröderhuis of het sanatorium Zonnestraal van Duiker, maar in die categorie kan het voormalige Shell-kantoor onmogelijk worden geschaard. Het dankt zijn plaats in de geschiedenis vooral aan de heftige discussie die het in architectuurkringen oproep. Met name in het buitenland reageerden critici en vakbroeders met afkeer op deze 'stap terug'.

Na jarenlang internationaal te zijn bejubeld als een profeet van het nieuwe bouwen moest J. J. P. Oud (1890-1963) toezien hoe hij ruw van zijn sokkel werd gestoten. En eigenlijk zou het daarna nooit meer goed komen. Hij realiseerde na de Tweede Wereldoorlog wel een behoorlijke produktie, maar de

appreciatie nam duidelijk af. Zijn slotakkoord, het Nederlands Congresgebouw, kon nauwelijks nog op waardering rekenen: niet bij het publiek, niet bij vakgenoten.

Het Shell-kantoor aan de Haagse Wassenaar-seweg bevindt zich precies op het breukvlak van zijn succesvolle periode als jong avantgardistisch architect en de veel minder spectaculaire afronding van zijn carrière. In die tijdsspanne van bijna vijftig jaar was het Shell-kantoor een onverwacht en onbegrepen intermezzo.

Ouds internationale faam was gebaseerd op de sociale woningbouw die in Hoek van Holland, Rotterdam en Stuttgart naar zijn ontwerp is gebouwd. Witte huiskes waarin alle idealen van de toenmalige moderne bouwkunst waren verwezenlijkt. Bewonderaars zagen in zijn architectuur vooral een middel waarmee maatschappelijk vooruitgang kon worden geboekt: lichte huizen van moderne materialen die volgens industriële technieken seriematig konden worden gebouwd. De arbeider was uit het isolement van zijn alkoof gehaald. Toen al lonkte de utopie van de maakbare samenleving.

Doodzonde

Oud maakte in die tijd deel uit van een wereldwijde beweging die in elk land een eigen naam of vorm had, maar er waren ongeschreven wetten die voor alle moderne architecten golden. Het gebruik van ornamenten was een doodzonde, want daarmee werd het zicht op de zuivere, essentiële architectuur ontnomen. Ornament en modern, dat ging niet met elkaar samen. Ook symmetrische plattegronden waren verfoede verwijzingen naar de klassieke bouwkunst.

Oud negeerde al deze geboden. Hij tekende voor de Shell een streng symmetrisch gebouw dat rijk was geornamenteerd — met uiteraard de schelp als leidend motief — en zich presenteerde als een tempel voor het bedrijfsleven. Ook dat laatste was tegen het zere been, want volgens Ouds tijdgenoten was de woningbouw hét uitdrukkingmiddel van de moderne architectuur, en was monumentaliteit slechts weggelegd voor belangrijke openbare gebouwen.

Oud verweerde zich fel. Architectuur was volgens hem geen middel om de maatschappij op een hoger plan te brengen, en tot een bepaalde groepering wilde hij niet (meer) worden gerekend. Architectuur was in zijn ogen vooral kunst met ontroering als gewenst neveneffect. De kille, tot op het bot uitgekledede, moderne bouwkunst miste volgens Oud die kracht. Zijn ornamenten waren niet minder dan een poging om de

ideeën van de avantgarde te verzoenen met de heersende maatschappelijke opvattingen. Een probleem waar de moderne architectuur nog steeds onder gebukt gaat.

De eerste heftige aanval kreeg Oud in 1945 te verduren van zijn Amerikaanse vriend en collega, Philip Johnson. De grondlegger van de International Style reageerde in zijn brieven met afkeer en ongelof op de foto's van het gebouw. 'Het lijkt me eerder een terugkeer naar de Hollandse traditie, dan de volgende stap naar Internationale architectuur. Het is alleen Internationaal, als je Berlage ook een Internationaal architect vindt'.

De vergelijking met de grondlegger van de Nederlandse moderne architectuur was in die

dagen kennelijk niet louter en alleen complimenteus bedoeld. Johnson vervolgde: 'Dit gebouw kon alleen maar door een Nederlandse architect zijn gebouwd. Dat is prima, maar waarom zouden we het dan Internationaal noemen?'

Johnson, die zich in de jaren dertig had ingespannen om het werk van de Stijl en Oud onder de belangstelling van het grote publiek te brengen door tentoonstellingen te organiseren in het Museum of Modern Art in New York, liet zijn oude vriend daarna vallen. Voor de internationale architectuur was Oud verloren.

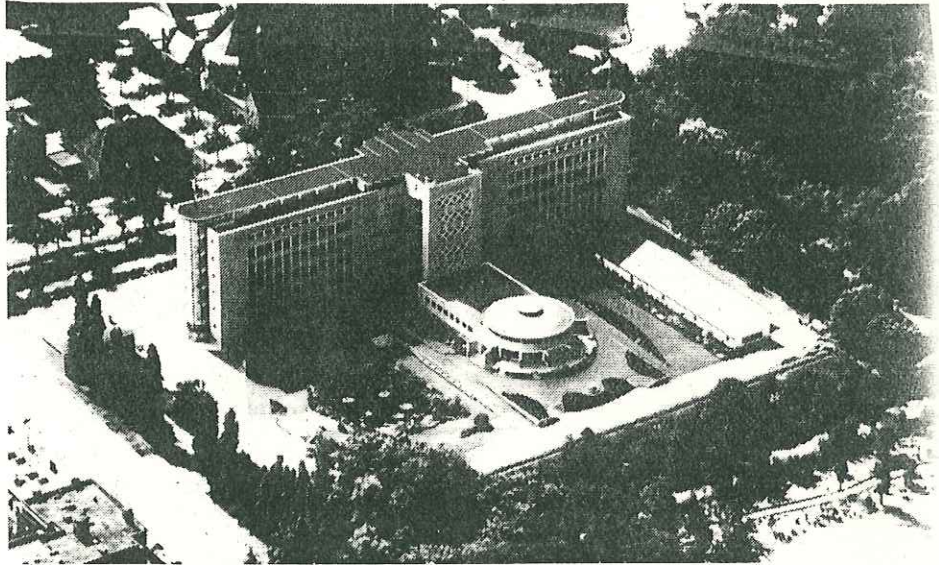
Later slikte Johnson - hoogbejaard ontwerpt hij nog steeds - zijn kritiek in en bood zelfs zijn verontschuldigingen aan. Nog drastischer keerde hij op zijn schreden terug toen hij aan de oudheid ontleende ornamenten ging gebruiken, echter zonder ooit het raffinement en het evenwicht te bereiken dat Ouds Haagse kantoor zo tijdloos maakte.

Want ondanks vele aanslagen op het Shell-kantoor heeft het basisconcept overleefd. Erger dan de geallieerde bombardementen (maart 1945) en de Amerikaanse kritiek was de manier waarop Shell met haar mooiste kantoor is omgesprongen.

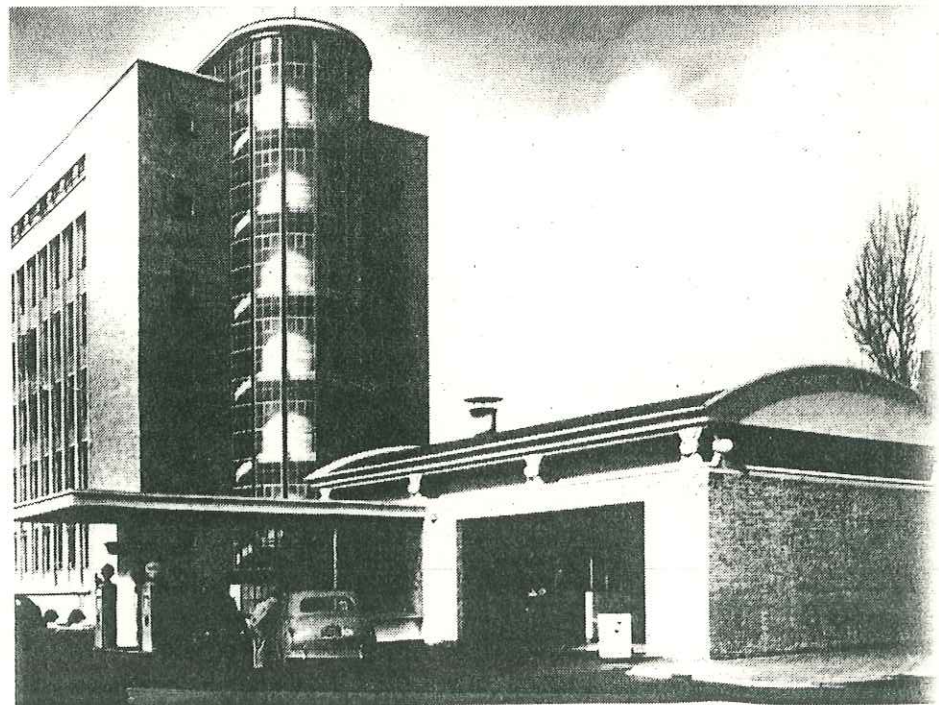
Het delicate smeestation moest plaatsmaken voor een confectie snelweg-benzinepomp en aan de achterzijde veruïneerde een keiharde aanbouw de door Oud zo vurig bevochten landschappelijke ligging in het park Arendsduin. Desondanks heeft het Shell-gebouw niet aan importantie ingeboet. Nog altijd is het een modern kantoor dat zich moeiteloos kan schikken naar de taal van nieuwe tijden. In die zin is het zeker klassiek.

■ ED TAVERNE EN DOLF BROEKHUIZEN.

Het Shell-gebouw van J.J.P. Oud. Uitgeverij: NAI, f 59,50.



Het voormalige Shell-kantoor in 1950. De fraaie landschappelijke inpassing is later door een aanbouw teniet gedaan.



Het smeestation dat in de jaren zestig moest plaatsmaken voor een benzinepomp hoorde qua architectuur niet meer bij het hoofdgebouw.