

Grote Marktstraat en de vestiging van de Bijenkorf in 1926

# Mercuriustempel met roltrappen!

De binnenstad is voor ons zo gewoon, zo vanzelfsprekend; maar is dat lang niet altijd geweest! De komst van het exclusieve warenhuis De Bijenkorf in 1926, zette het hele Haagse centrum danig op zijn kop. Het chique warenhuis had zijn hoofdvestiging gesticht in 1870 te Amsterdam. Het mondaine Den Haag kreeg als eerste een zeer luxe filiaal! Een schepping van de jonge Amsterdamse bouwmeester Piet Kramer.

Het concept van een warenhuis was een betrekkelijk nieuw verschijnsel. Enkele jaren eerder was bekend gemaakt dat Den Haag mee zou gaan met de eisen van de tijd en dat een chique warenhuis zijn deuren in de binnenstad zou openen. Er werd flink naar uitgekeken door de Hagenaars. De Grote Marktstraat bestond nog niet, maar zou een belangrijke avenue worden waarlangs de Bijenkorf zich zou nestelen. Op de openingsdag was het een komen en gaan van chique particuliere rijtuigen, maar ook van glimmende bedrijfswagens die sierlijk opgemaakte bloemstukken kwamen bezorgen. Tout Den Haag wist dat het chique warenhuis de Bijenkorf een filiaal had geopend. Iedereen sprak er over. De Haagse politie was met dertig man uitgerukt om de potentiële kopers en kijkers in goede banen te leiden. Naar schatting hadden eind van de dag 20.000 bezoekers de deuren van het warenhuis gepasseerd! Het was een heus evenement. Bij de opening waren talrijke Kamerleden en andere prominenten aanwezig. Maison de Bonneterie en de Passage hadden er duidelijk concurrentie bij gekregen.

## Jodenbuurt

Het immense gebouw was in twee jaar gebouwd en iedere passant had inmiddels kennis genomen van de grootsheid van het pand. Het werd in die tijd al een paleis genoemd, dus er waren weinig afkeurenswaardige geluiden te horen vanuit het publiek. Met grote ogen werd de bouw gadegeslagen door talrijke Hagenaars. Het was werkelijk iets veelbelovends, waar iedereen het zijne over wilde weten. De bouw vond plaats in de oude jodenbuurt tussen de Wagenstraat en het Spui. Misschien niet geheel toevallig daar de oprichters van de Bijenkorf telgen waren uit de joodse families Goudsmit en Isaac. Het was een stukje Den Haag dat erg verpauperd was. Hartje centrum, met veel historie,



- De roltrappen waren in 1926 een nouveauté en een primeur in Nederland. -

maar o zo bouwvallig en armoeedig. Het jodenwijkje stelde niet veel meer voor. Het was een afbraakbuurt geworden met huizen, die klein en vervallen waren. Vervelozende vensters en afgewaaid dakpannen; tocht en kou hadden vrij entree.

## Grote Marktstraat

Is het waardevol om te vermelden dat het gigantische warenhuis ruim 25 meter hoog is en dat er een kelder is van bijna 4 meter diep? Boven op het dak van het 5-etages tellende pand stonden de vlaggen feestelijk in de wind te wapperen. Het pand was gelegen aan de pas aangelegde Nieuwe Verkeersweg, zoals de Grote Marktstraat toen heette. Zowel aan deze weg als aan de Wagenstraat was een opzienbarende en luxe entree te vinden, die het winkelende publiek naar binnen moest lokken. De deftige ingang was echter aan de Wagenstraat, waar de wagens ook gemakkelijk konden voorrijden. Aan de Grote Marktstraat was de ingang voor "het gewone publiek".

Achter het pand was een groot binnenhof met de expeditie-afdeling, waar de bestelwagens af en aanreden. Allemaal goedgepoetste Renaults met het Bijenkorfembleem pronkend aan alle kanten. Het souterrain diende hoofdzakelijk als opslagruimte voor de goederen. Ook de technische dienst was ondergronds gehuisvest. Binnenin het gebouw waren maar liefst 72 afdelingen ondergebracht over vier etages. Daarnaast was er een dameskapsalon, een lunchroom, een ebenhouten tea-room, een radiozaaltje, een reisbureau, een eikenhouten postkantoor, een levensmiddelenafdeling en verder nog de afdeling Oosterse Tapijten. Helemaal op de vijfde verdieping waren een personeelskantine en kantoorruimten voor de administratie. En op het dak zelf, was een schitterende daktuin te vinden, waar iedereen kon genieten van het weidse uitzicht over de stad, die nog zo weinig hoogbouw had. Middels een snellift was deze vanaf de Begane Grond bereikbaar.

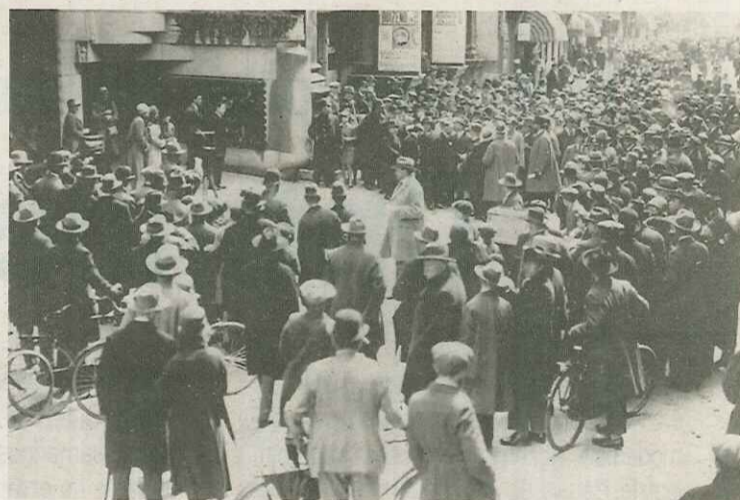
## Luxer dan luxe

Kosten nog moeite waren gespaard om het gebouw een chique een voornamelijk uitstraling te geven. Een nouveauté was de roltrap, waarmee het warenhuis een Nederlandse primeur had. De kranten stonden vol lof over deze magische trap, die 4.000 personen per uur kon verplaatsen. De trap ging alleen omhoog, maar in geval van brand kon hij naar beneden geschakeld worden, waardoor de mensen nog sneller het gebouw konden verlaten! De brandweer van toen vond het een geweldige uitvinding! Ook de ruime lichthall van 200 m<sup>2</sup> op de Begane Grond was uniek. Het trappenhuis grensde eraan

met daarin omsloten vier personenliften. Het werd als uiterst luxe omschreven met het Engels-Indische hardhout dat ook wel Padox van Baroda werd genoemd. Dit prachtige kostbare hout doet nog steeds rijk aan en heeft de tand des tijds glansrijk doorstaan. Ook de schitterende glas-in-loodramen zijn van een degelijke schoonheid en komen uitstekend tot zijn recht in het bakstenen gebouw van de Amsterdamse School.

## Promotie

Toen de schutting enkele weken voor de opening werd neergehaald, zagen de passanten de schitterende etalages die het 102-meter lange gebouw rijk was. Wat was het een genot om voor deze etalages stil te staan en te kijken hoe mooi ze opgemaakt zijn. De grootsheid en fierheid van het gebouw deden het ergaast gelegen pand van de Haagsche Courant verbleken, terwijl laatste toch ook aanzienlijke afmetingen had. De Bijenkorf was het grootste en hoogste gebouw van de Residentie geworden en sommige bewoners vonden het ook het mooiste gebouw. Nu moet wel gezegd worden,



- Grote drukte op de openingsdag van de Bijenkorf in maart 1926. -

dat de directie van de Bijenkorf veel verstand had van marketing en promotie. Journalisten werd graag toestemming gegeven om een kijkje te komen nemen, waarbij ze gefêteerd werden op koffie en gebak. De ondernemende leiding had allang door dat je de media te vriend moest houden. In feite is toen ook de basis gelegd voor het huidige wegenplan. De Prinsegracht was enkele jaren eerder overkluisd en kreeg aansluiting op de Kalvermarkt, waarvoor een deel van de smalle, verpauperde Haagse binnenstraatjes moest wijken.

## Staking bij bouw

Toch ging de bouw van het pand niet over rozen. In 1924 werd de bouw ernstig vertraagd door langdurige stakingen, waarbij het er soms geweld-

dadig aan toeling. De politie moest geregeld uitrukken om de werkwilgen te beschermen tegen de stakers. Aan het begin van de Prinsegracht en de Grote Marktstraat stond gewapende politie op de uitkijk. In enkele gevallen moesten ze -met getrokken sabel- een charge verrichten waarbij tevens gebruik werd gemaakt van motoren met zijspan. De bouwmaatschappij Albetam had bij een conflict honderd stakers ontslagen, hetgeen voor de nodige protesten zorgde. Toen dertig werkwilgen de plaatsen van de ontslagen arbeiders innamen, brak de hel los. Aan de zijde van het Spui werd de bereden politie ingezet om werkwilgen onder begeleiding naar het station te brengen. Daarbij konden enkele mishandelingen niet uitblijven. Zo werd een Voorburgse arbeider in de Kranestraat door postende stakers bedreigd en mishandeld.

## Personeel

Het warenhuis gaf werkgelegenheid aan talrijke personen. Het was een stimulans voor de Haagse economie, die in de jaren '20 bepaald niet als rooskleurig kon worden omschreven.



- Hoek van de Grote Marktstraat en de Wagenstraat, de Bijenkorf in aanbouw in 1925. Foto: archief architect Piet Kramer. -



- Gekleurde prentbriefkaart van de net nieuwe Bijenkorf, de stad was er trots op. -

F.J.A.M. van der Helm  
helmhuis@ziggo.nl