

## Sporthistorie

# De Schitterende Sportgeschiedenis van het Benoordenhout (VIII)

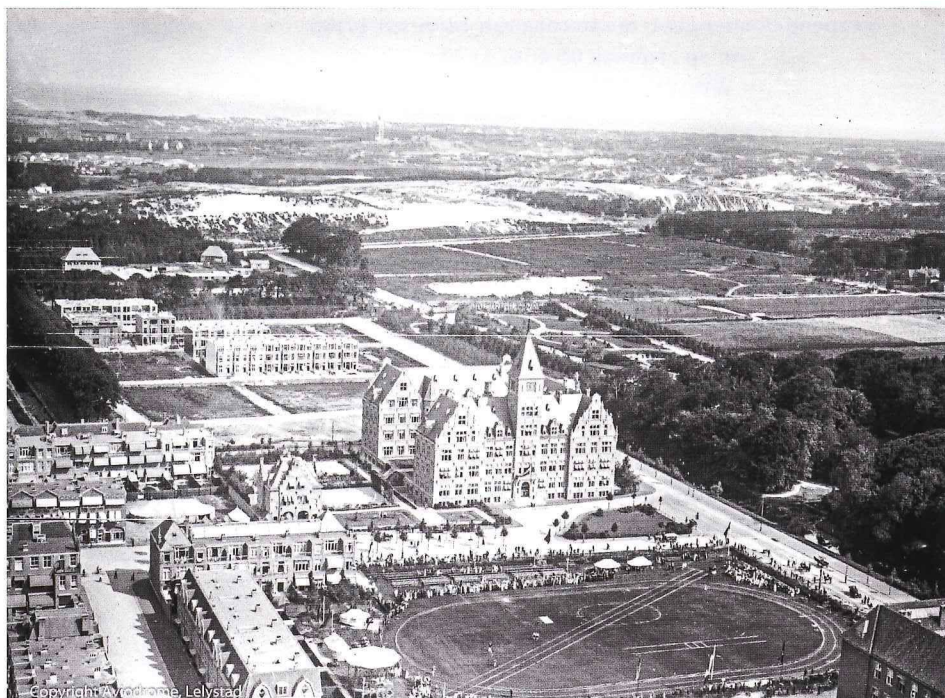
### De Koninklijke/Shell verhuist naar het Benoordenhout

Henri Deterding werd in de eerste helft van de twintigste eeuw de Napoleon van de Olie genoemd. Hij had het noodlijdende bedrijfje N.V. Koninklijke Maatschappij tot Exploitatie van Petroleumbronnen uit laten groeien tot het grootste oliebedrijf ter wereld. Een belangrijke stap voor het Nederlandse bedrijf was de fusie met de Engelse Shell Trading & Transport Company in 1902. Hierdoor kreeg het bedrijf in de wereldhandel de benodigde zwaarte. Hij ging om met de machtigste politici ter wereld en had een eigen inlichtingendienst. Het was in die tijd – en nu nog – belangrijk in de buurt van de regering te vertoeven. Deterding beseftte als geen ander dat je de machthebbers te vriend moest houden. Dus vestigde hij het eerste hoofdkantoor op de Lange Vijverberg 2. Maar al rap groeide het bedrijf uit zijn jasje. Een nieuw kantoor was noodzakelijk. Het zou een icoon van het Benoordenhout worden.

De gebroeders Van Nieukerken ontwierpen het gebouw in hun kenmerkende trant, geïnspireerd het 17e-eeuwse Hollandse classicisme. Oorspronkelijk bestond het gebouw uit drie vleugels rondom een U-vormige plattegrond, de lange vleugels langs de Carel van Bylandtlaan en de Groenhovenstraat, de korte zijde aan de Oostduinlaan. In februari 1917 werd het in gebruik genomen.

### Sport en Discipline

Deterding was ervan overtuigd van het belang van sporten. Hij wilde graag dat zijn employees geestelijk en lichamelijk gezond bleven. Ontspanning door inspanning. Sport was ook de beste manier om de persoonlijke discipline te vergroten. In de tuin werden twee tennisbanen van cement aangelegd, waarop de al bestaande tennisclub van de BPM een eigen thuis kreeg. Voor Nederland was het de eerste maal dat tennisbanen ter beschikking gesteld werden aan de eigen kantoormedewerkers. De banen waren bestemd voor de ongeveer zeven-



AVIODROME Lelystad

tig leden van de tennisclub BPM die al vanaf ongeveer 1910 actief was. Het clubje bespeelde aanvankelijk banen op Roomhuis de Boschhek, dat later omgedoopt werd tot Chateau Bleu, gelegen nabij Huis ten Bosch.

Tegenover de hoofdingang van het BPM kantoor was nog geen bebouwing. Dat kwam goed uit voor de voetbalclub van de BPM, want die leidde een zwervend bestaan. In het begin van de negentiende eeuw was een groepje liefhebbers begonnen met 'wild' spelen van wedstrijdjes. In 1916 besloot men een officiële vereniging op te richten en zo kwam in het hoofdkantoor aan de Lange Vijverberg de Bataafsche Voetbal Vereniging tot stand. Men speelde op een veldje achter Houtrust en de modderbenen konden worden afgespoeld in de Haagse beek, die op vijftig meter lag. Een jaar na de ingebruikneming van het nieuwe hoofdkantoor was het veld speelklaar en kon het door de voetbalclub in gebruik genomen.

### Benoordenhoutse atletiekbaan

Om het veld was een atletiekbaan aangelegd. Als je vanuit de hoofdingang rechtdoor de straat overstak, kon je al

bijna je rondjes gaan rennen. Totdat Te Werve in 1923 werd aangeschaft om de uitdijende sportdoeleinden van de Koninklijke/Shell plaats te geven, beschikte het Benoordenhout dus een korte tijd over een volwaardige atletiekbaan.

In 1921 was de tijd rijp voor de eerste Olie-wedstrijden. Onder het toezien oog van Sir Henri Deterding was het een feestelijke bijeenkomst. Tennis, voetbal en atletiek werden naar hartenlust bedreven door de Engelse en Nederlandse sportliefhebbers. Er werd gestreden om de De Kok wisselbeker, genoemd naar de directeur van de BPM. Maar de wedstrijden waren bijna allemaal een prooi voor de Engelsen, die met hun luxe sportcomplex Lensbury een voorsprong hadden opgebouwd en over een grotere voorraad bekwame atleten beschikten. De naam Lensbury was een samentrekking van lettergrepen van de twee locaties van de Londense kantoren: St. Helens Court en Finsbury Circus.

### Theo Bollerman

Auteur 'Sportstad Den Haag, al eeuwen onverslaanbaar'.