

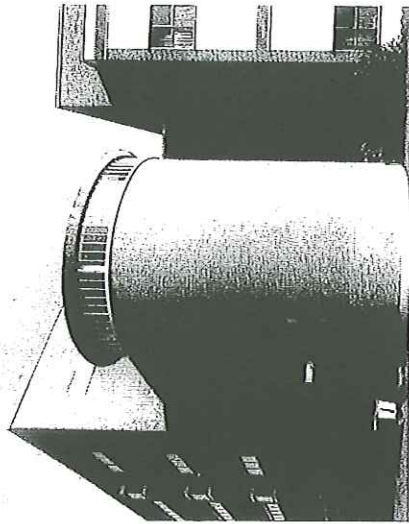
### 3 TWEEDE VRIJZINNIG CHRISTELIJK LYCEUM/SCHOOL

Goudsbloemlaan, Den Haag

J.J.P. OUD ■ 1949-1956

Forum 1956 p.228; BW 1957 p.29

AdA 1957-juni/juli



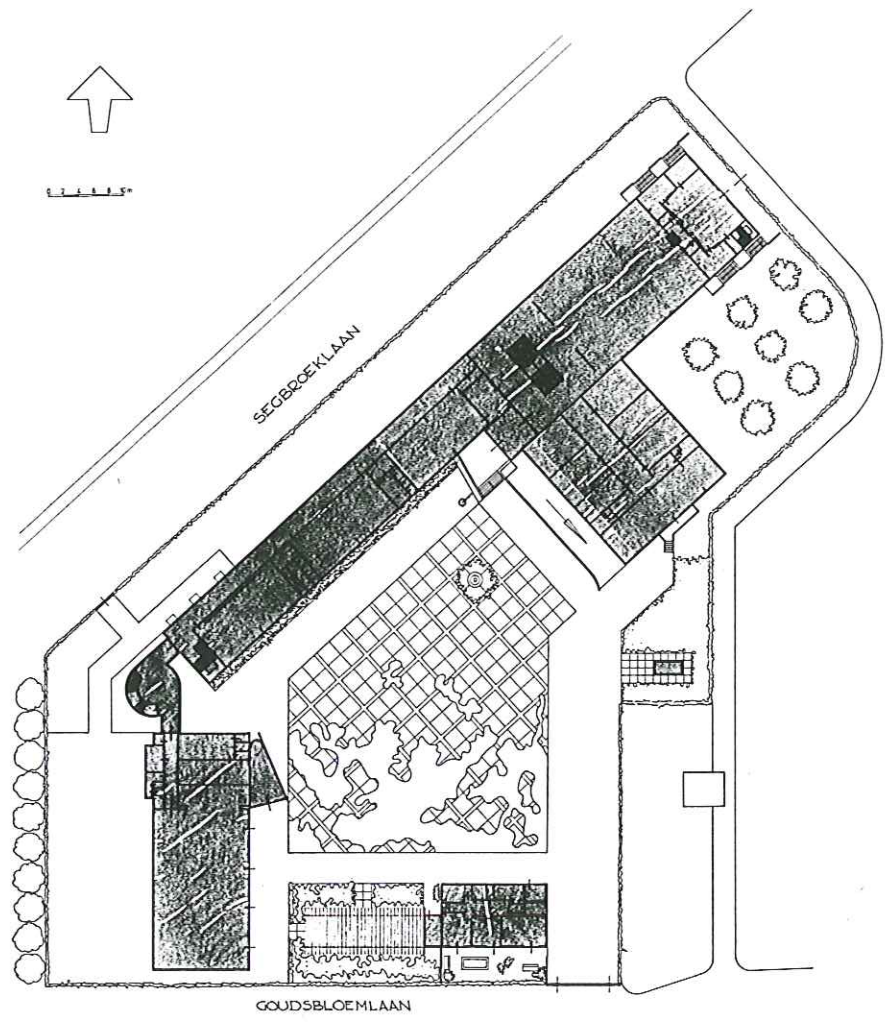
In deze school worden de in afzonderlijke gebouwdelen opgenomen functionele hoofdgroepen (theorielokalen, praktijklokalen, aula) onderling verbonden door een centrale hal met een dubbele bordesstrap. Een vrijstaande trapcilinder tussen gymastiekblok en hoofdgebouw maakt een hoekverdraaiing mogelijk zodat het gebouw zich naar de omgeving kan richten. De gevels zijn op een vierkant raster ontworpen en verschillen onderling door hun open of gesloten karakter en hun kolompositie ■ In this school the principal functional departments (theoretical, practical, and main hall) are housed in separate volumes interlinked by a central well with double platform stair. The angle of rotation made possible by a free-standing cylindrical staircase between gymnasium and main block allows the latter to face out to the surroundings. Facades were designed using a square grid and differ as to whether open or closed in character and in the position of their columns.

op de 'witte woningen' van Oud en de zijnen uit de jaren twintig en dertig, maar veel idealen uit het interbellum konden nu in de woningbouw gerealiseerd worden: licht, lucht en ruimte werden nu gemeengoed. Oud kon op 20 augustus 1957 in De Groene schrijven: 'de "traditionalisten", die nog tot voor korte tijd [curs. H.O.] zoo scheef tegenover het Nieuwe Bouwen stonden wisten voor de opgaven geen raad met hun oude motieven'.<sup>109</sup>

### 3. Aanknoping bij het werk van 1925 (1948-1963)

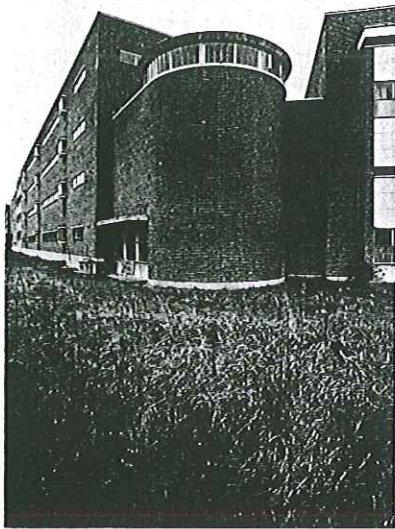
#### Tweede Vrijzinnig Christelijk Lyceum, Den Haag 1949-1956

De ornamentale periode bracht Oud weinig succes. Het BIM-gebouw moge zijn lievelingskind zijn geweest en de Spaarbank nog voortborduren op deze principes, het Esveha-gebouw is veel soberder. In de plattegronden van de monumenten is eveneens een grotere helderheid vast te stellen. Met de bouw van het lyceum lijkt Oud terug te keren naar zijn vroegere principes. Deze – voor de toenmalige begrippen – vrij grote school is gelegen tussen de Segbroeklaan en de Goudsbloemlaan die het krappe terrein begrenzen en er in hoofdzaak de vorm van bepalen door de hoek waaronder zij elkaar ontmoeten.



123. Den Haag, Tweede VCL, 1956; situatie en plattegronden.





124. Den Haag, Tweede VCL; (links) verbindingslid naar gymnastiekvleugel, opname 1981; (rechts) west- en noordwestgevels, 1956.



110. J. Bakema. 'Het tweede Vrijz. Christ. Lyceum van Oud gezien in verband met de architectuurontwikkeling', *Forum*, 1956, nr. 7, 231.

111. G. Th. Rietveld vertoonde omstreeks die tijd (1955) ook de neiging om kleur niet te bepalen tot een element in zijn geheel, maar eventueel die grens te leggen binnen dit onderdeel. Zie diens kruiwagen in de uitvoering 1923 en 1955 respectievelijk afgebeeld in: C. Blotkamp (e.a.), *De beginjaren van De Stijl 1917-1922*, Utrecht 1982, 273, afb. 255, en D. Baroni, *The Furniture of G. Th. Rietveld*, New York, 1978, 53 of F. Bless, *Rietveld*, Amsterdam, 1982, 62, afb. 37.

In beide laatste gevallen betreft de afbeelding een exemplaar van omstreeks 1955 en niet uit de jaren rond 1922-1923. In 1923 waren de bomen geheel in één kleur, in 1955 verschijnt de aanduiding van een handvat.

Gebouwd moest worden naar rijksnormen voor dit soort scholen die spreekwoordelijk krap waren. Dit betekende binnen de voorschriften woekeren met de ruimte en uiterste soberheid in de toepassing van materialen. Oud leverde een prestatie door binnen die normen en onder toepassing van de simpelste materialen, als een goedkope gele baksteen, zicht-beton en houtwol-cementplaten een royaal plan te maken dat nergens concessies verraadt. Daar waar enige extra besteding tot een aanmerkelijk beter resultaat kon leiden was het bestuur van de school bereid uit eigen middelen bij te springen.

Het plan voegt zich uitstekend in het beschikbare terrein en is zowel gebruiks-technisch als compositorisch logisch en fraai in volumen opgedeeld. De hoofdmassa langs de Segbroeklaan bevat de lokalenvleugel met in het verlengde daarvan de aula annex garderobes en muzieklokaal. Beide delen worden gescheiden door het centrale trappenhuis waarop haaks de praktikumvleugel aansluit. Het blok met beide gymnastieklokalen staat onder een hoek op de hoofd-massa, zodanig dat deze vleugel weer loodrecht staat op de Goudsbloemlaan.

De ontmoeting van dit blok met de hoofdmassa vormde een van de lastige aansluitingen. Oud loste dat fraai op door het ronde trappenhuis er als een soort draaipunt tussen te voegen. De verbindingsgangen van rond op recht vormen raakvlakken aan de cilinder van het trappenhuis. De noord-west gerichte gevel van de lokalenvleugel werd tamelijk gesloten. Het ritme van de lange, smalle ramen, afgewisseld door kleine uitgebouwde erkerramen geeft deze gevel ondanks die geslotenheid, een boeiende expressie.

Een tweede moeilijk punt vormde de overgang van hoog op laag op de scheiding met de aula bij het trappenhuis. Na lang zoeken voegde Oud hier een element in door de gevel van het trappenhuis in geverfde beton uit te voeren en deze partij als afscheiding tussen beide massa's te laten werken. Waar de dakrand van de aula strookt met de borstwering van het raam, ontstaat er een verband tussen hoog en laag. Beide partijen metselwerk van aula en hoofdmassa kregen zo bovendien een eigen zelfstandigheid.

(...) maar dergelijke moeilijkheden zoekt Oud altijd. Denkt u maar eens aan het ornament met de Shell-schelpen aan het gebouw in Den Haag.<sup>110</sup>

schreef Bakema in 1956.

In het interieur keert de toepassing van de kleur terug. Karel Appel schilderde twee composities op betonvlakken van de entree tot de



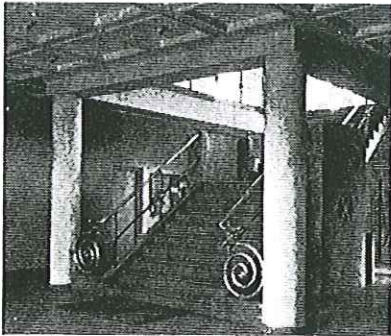
garderobe. De overige kleuren werden, op aanwijzing van Appel, afgestemd op zijn werk. Enkele onderdelen werden zodanig geschilderd dat niet elementen in hun totaliteit een kleur kregen, maar in delen verschillende kleuren. Zo werden de zijvlakken van de traponderkanten wit tegen zijvlakken in geel. De wrongstukken van de blauwe leuning werden wit.<sup>111</sup>

De schuine poot onder de luifel van de hoofdingang is een voor Oud – die niets aan het toeval overliet – vreemde oplossing.

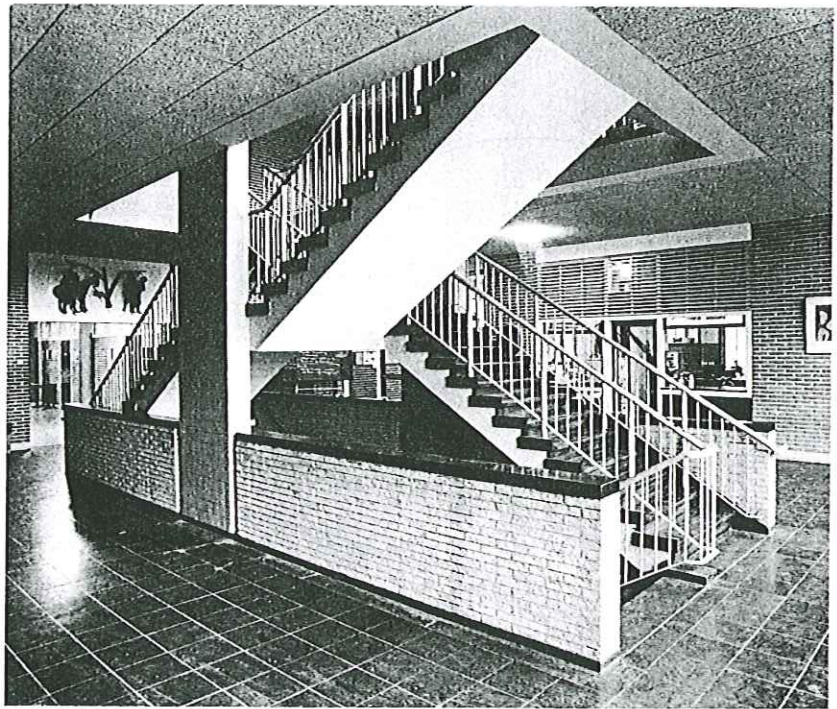
Het lijkt of Oud hem ook vreemd vond: hij verdwijnt *in* de grond omhuld door een rioolbuis alsof hij niet hoort bij het gebouw dat *op* de grond staat.

Het aangeschoven schuurtje voor tuingereedschap, bekroond door het beeld van R. Rooijackers, is een toevoeging die gemist zou kunnen worden. Het lijkt een noodsprong om aan een vergeten punt in het programma van eisen alsnog te voldoen.

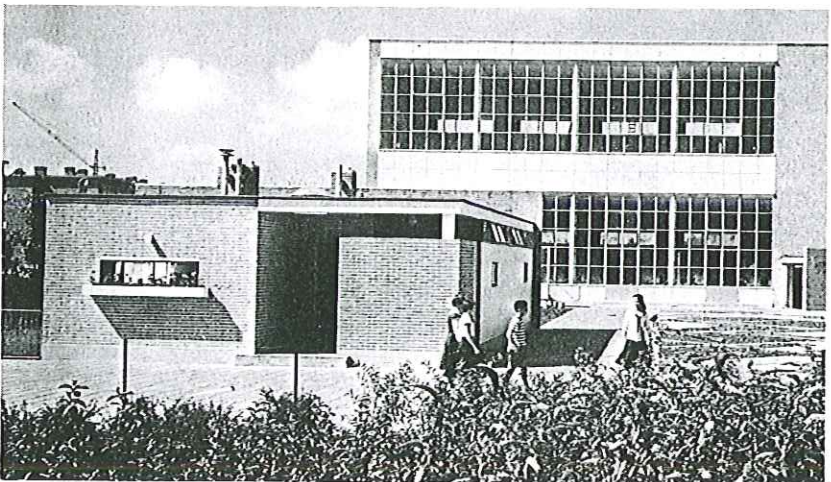
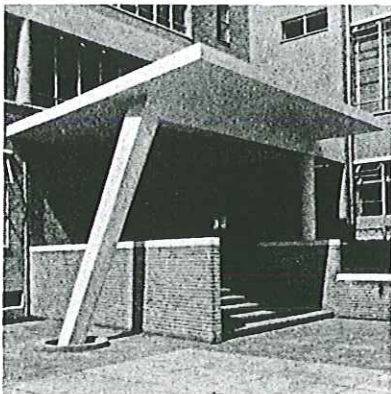
Oud, die later stelde in 1924 het *poëtisch functionalisme* te hebben gevonden, kwam in deze school tot oplossingen, niet zo dogmatisch en minder gedetailleerd 'tot het leven eruit is'. Er is meer menselijkheid in de benadering, de krampachtigheid ontbreekt. In plaats van het ornament zijn er nu oplossingen zoals de dubbele trap en het ronde trappenhuis die in samenstelling van materiaal: geverfde beton, tegels, gekleurd pleisterwerk, een levendigheid bereiken veel groter



125. Trappenhuisen; (links) hoofdtrap BIM-gebouw, 1946; (rechts) hoofdtrap Tweede VCL, 1956.



126. Den Haag, Tweede VCL, 1956; (rechtsonder) conciergewoning; (linksonder) hoofdingang met luifel.





dan met het wat starre ornament. Ook bij de hoofdtrap in het BIM-gebouw werd gepoogd een indruk van zweven in de ruimte te verbeelden, maar de aanwezigheid daar van de kolommen op de hoeken van het trapgat, doen dit effect vrijwel teniet.

Ornamentvervangend behandeld worden de ventilatiegaten naast het toneel en het rooster erboven in de aula, ook de hoekbeveiligingen van de luiken onder het toneel, die in geel als funktionele ornamenten werken. De aula toont een door kleurgeving konstruktief elementarisme dat de ruimte niet afbreekt doch samenstelt. In deze sfeer ontstond ook de conciërgewoning waar Bakema van schreef 'dat het in 1920 een revolutie zou hebben betekend', onvermijdelijk een axioma, maar komplimenteus. Dat in de keuken onder het aanrechtblad naar de opvattingen uit de tijd van Kiefhoek open planken waren aangebracht, nam de bewoonster Oud niet in dank af. Ouds verweer was onveranderd: 'daar kwam anders toch maar een opslag van rommel'.<sup>112</sup> Op Ouds suggestie maakte A. Van den IJssel een keramische kat naar het voorbeeld van Normandische faience. Er werd een afzonderlijk steunmuurtje voor gemaakt.

### Zetel der Nederlands Hervormde Kerk, Den Haag 1949-1958

Kort na de Tweede Wereldoorlog verwierf de Stichting *Oostduin* voor de N.H. Kerk het buiten Oostduin-Arendsdorp, gelegen aan de Oostduinlaan te Den Haag, met de bedoeling daarop drie gebouwen te stichten: een bejaardenhuis, een verzorgingshuis en een dienstgebouw voor de kerkelijke organisaties van de Nederlands Hervormde Kerk. De ontwerpen daarvan werden opgedragen aan resp. H. T. Zwiers, J. F. Berghoef en J. J. P. Oud.

Volgens de vigerende bepalingen van het bestemmingsplan mocht het terrein tot maximaal 4% van het oppervlak worden bebouwd. In onderling overleg tussen Zwiers, Berghoef en Oud werd een bebouwingsplan opgesteld aan de hand van de verschillende programma's van eisen. Nadat daarover met de bouwkommissie overeenstemming was bereikt, ontstonden er problemen doordat de Commissie van advies inzake uitbreidingsplannen voor Zuid-Holland Ouds ontwerp midden in het bos te lang en doorsnijdend vond. Bovendien stelde men een overschrijding van het toegestane bebouwingspercentage vast. Voor de bouw van het rusthuis werd toestemming verleend. Dat kwam gereed in 1954. Ten behoeve van beide andere plannen werd in een gewijzigd uitbreidingsplan het bebouwingspercentage van 4 op 7 gebracht. De goedkeuringsprocedure voor dit plan duurde jaren omdat een bewoonster van het Goetlijfpad in iedere fase haar bezwaarschrift indiende, tot bij de Kroon. De bezwaren werden niet ontvankelijk verklaard maar hielden de mogelijkheid om te bouwen op tot 1958. Oud, inmiddels 9 jaar met – zoals hij ze

112. In aanwezigheid van H.O.

113. Het kantoorgebouw 'Oostduin' voor de B.I.P.M. werd gebouwd door ir. Hans Oud, 1958-1969.

114. Kopie van brief CIAM-Nederland aan z.e. de minister van Wederopbouw en Volkshuisvesting, d.d. 18 november 1950 NDB/Oud.

115. J. J. P. Oud, 'Zweden-Nederland 1-0', DGA, 14 december 1950.

Brief aan mr. dr. J. In 't Veld, 14 december 1950, NDB/Oud.

116. Brief van de minister van Wederopbouw en Volkshuisvesting, d.d. 2 maart 1951, NDB/Oud.

117. Brief aan de minister van Wederopbouw en Volkshuisvesting, 17 april 1951, NDB/Oud.

127. Den Haag, Zetel der Nederlandse Hervormde Kerk, 1949; perspektieftekening.

