

Greiner Van Goor Architecten bv

Restauratie en renovatie
Gebouw 'De Volharding'
Den Haag

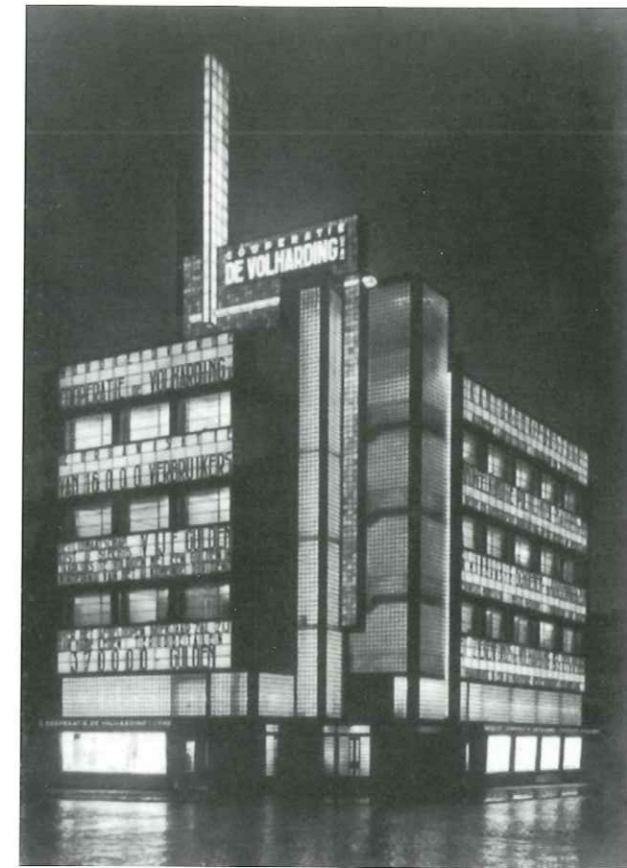
Grote Markt 22 / Ontwerp 1998



Architect Jan Buijs (1889-1961) verwierf grote bekendheid met het in 1928 gereed gekomen pand voor de coöperatie 'De Volharding', hoek Grote Markt en Grote Marktstraat in Den Haag. De 'Kathedraal van de Arbeid', zoals het gebouw al gauw te boek stond, huisvestte een kousenwinkel en schoenenwinkel op de begane grond en galerij, en op de verdiepingen een tandheelkundige kliniek en administratieruimten. Bijzondere eis van de opdrachtgever was dat de gevel ook de gelegenheid moest bieden om 's avonds reclame te maken. Door de mogelijkheden die glas en elektrisch licht bieden volledig te benutten, slaagde Buijs erin een gebouw te ontwerpen dat zich zowel op het gebied van glas- als lichtarchitectuur onderscheidt. Als zodanig is het dan ook in veel architectuurboeken terug te vinden. Sinds 1976 is dit gebouw, inmiddels rijksmonument, het regiokantoor van uitzendbureau Randstad voor de streek Haaglanden/Leiden. Door een verbouwing in 1974 werd weliswaar extra vloeroppervlak gewonnen, maar daarbij ging veel van het karakteristieke interieur verloren. Belangrijkste uitgangspunt voor de recente renovatie was daarom het terugbrengen van de oorspronkelijke ruimtelijke kwaliteit.

Het gebouw 'De Volharding' is een verrassende combinatie van moderne bouwstijlen. De Nieuwe Zakelijkheid is aanwezig in het gebruik van moderne materialen en de zakelijke indeling van gevels en inrichting. Constructivisme tekent zich af in de gevels, het torentje en het trappenhuis. Daarnaast zijn er elementen van De Stijl, waaronder de toepassing van de kleuren blauw en geel. Bovendien sluit het gebouw nauw aan bij de 'Glasarchitektur' van architect Bruno Taut en de schrijver Paul Scheerbart, twee visionairs die aan het bouwen in glas een hogere waarde toekenden.

Buijs ontwierp het gebouw met een skelet van gewapend beton. Dit maakte het mogelijk de gevels in te vullen met glas als niet-dragend materiaal. De functie van het glas was tweeledig. Overdag daglicht binnenlaten in kantoorruimten, trappenhuis en de stroken boven de luifels. In de avond van binnenuit een lichtend baken zijn.



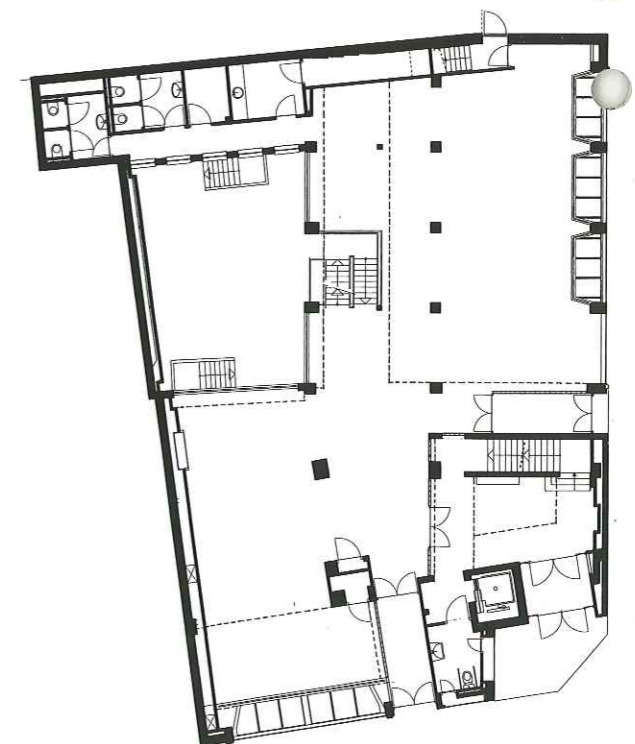
In talrijke architectuurpublicaties uit de vorige eeuw staat deze foto als een toonbeeld van de mogelijkheden van glas én 'signing' in de architectuur. Architectuurcriticus en fotograaf Cervin Robinson ziet het zelfs als een proto-Pop ontwerp: "at night it was a gigantic magazine page of objects and typography advertising the De Volharding's various wares."



Den Haag, Grote Markt

De lichtreclame integreerde hij in het hele geveloppervlak. Daartoe werden de borstweringen tussen de raamgroepen voorzien van ingebouwde lichtbakken – circa 2 meter hoog en 70 cm diep – die bestonden uit een metalen raamwerk ingevuld met melkglas. In deze bakken konden uit zink gesneden letters worden aangebracht die vervolgens van achter werden aangelicht. Bij de renovatie zijn de lichtbakken en de toegang daartoe gehandhaafd. Voor een eigentijdse vorm van lichtreclame is nog niet besloten. Maar de mogelijkheid is er en toekomstige ontwikkelingen zullen uitsluitend geven over het al of niet terugkeren van dit unieke aspect van het gebouw.

In vergelijking tot de originele plattegrond is in de nieuwe situatie een overzichtelijke indeling ontstaan. De entree op de hoek geeft toegang tot het trappenhuis en de kantoorruimten op de 1e, 2e en 3e verdieping. De oorspronkelijke winkel-ingangen aan beide zijden geven nu toegang tot het publieksgebied op de begane grond. Hier is ook een nieuwe trap aangebracht die de verbinding vormt tussen kelder, begane grond, de overkapte binnenplaats en entresol. Een nieuwe vluchtweg is aan de noordzijde van het gebouw gesitueerd.





dichtgemaakte vide van de winkel voor de renovatie.



De oorspronkelijke schoenenwinkel anno 1928.

Mede door de eerdere verbouwing waren de begane grond en tussenverdieping volledig dichtgeslibd. Uitgezonderd de zwaar beschadigde traphal was er niets over van het oorspronkelijke interieur. Daarom is gekozen voor een eigentijdse afwerking van vloeren, muren en plafonds.

Het kantoor van Randstad te Den Haag kent twee verschillende, duidelijk van elkaar gescheiden functies. Een frontoffice op de begane grond en entresol, en een backoffice op de verdiepingen.

Voor het publieksgedeelte zijn de twee voormalige winkels samengevoegd tot één grote, hoge en lichte ruimte.

Het vloeroppervlak dat werd ingeleverd door de vides weer open te maken, is teruggewonnen door de kelder beter bruikbaar te maken en de binnenplaats te overkappen.

De kelder, voorheen fietsenberging, wordt nu gebruikt als vergaderruimte en er zijn spreek- en werkkamers ondergebracht. Het daglicht valt hier van bovenaf indirect binnen door gebruik te maken van de oorspronkelijke ramen en etalages.

Een nieuwe trap verbindt de kelder met de begane grond, de overkapte binnenplaats en de entresol. De inrichting is ontworpen door Ingrid Koster van Randstad. In de hoge ruimtes staan grote werktafels waar klanten makkelijk kunnen aanschuiven, er zijn diverse comfortabele zitjes, er is een plek voor digitale informatie, en er is het informele 'Grand Café'.



Dezelfde ruimte. Nu een open, transparante entresol.



Door het terugbrengen van de vides tussen begane grond en eerste verdieping is de ruimtelijkheid weer hersteld.

Bij de renovatie van het gebouw is zoveel mogelijk uitgegaan van de oorspronkelijke situatie. Maar het was niet de bedoeling om alles terug te restaureren, wél om een grote eenvoud en een op praktische eisen afgestemde afwerking na te streven. Zo is in de kantoorruimten op de verdiepingen het hoogteverschil tussen gang- en kantoorplafonds gebruikt om koven met indirecte verlichting aan te brengen. Ook zijn hier de installaties, zoals de topkoeling, ondergebracht. In de naadloos aangebrachte, akoestische plafonds zijn alleen ventilatieroosters opgenomen.

Door de vroegere binnenplaats te overkappen en bij het pand te betrekken is niet alleen de gewenste uitbreiding van vierkante meters gerealiseerd. De grote openingen die zijn aangebracht in de muren rond deze plaats zorgen ook voor aanzienlijk meer daglicht op de begane grond en in de kelder. In verband met eventuele problemen met het grondwater is er voor gekozen de binnenplaats niet uit te diepen tot het kelderniveau.

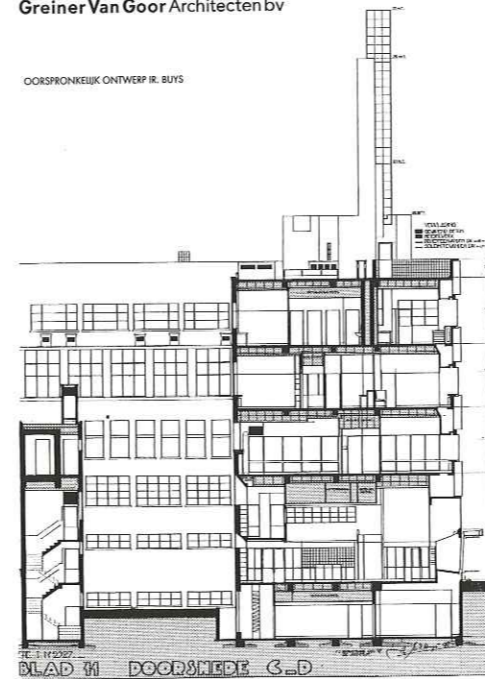


De voormalige binnenplaats is nu in gebruik als 'Grand Café'. Van hieruit is de structuur van het gebouw goed te overzien.

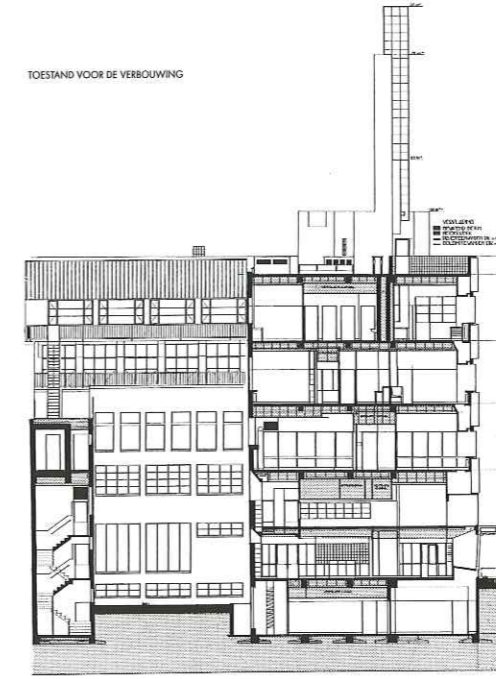




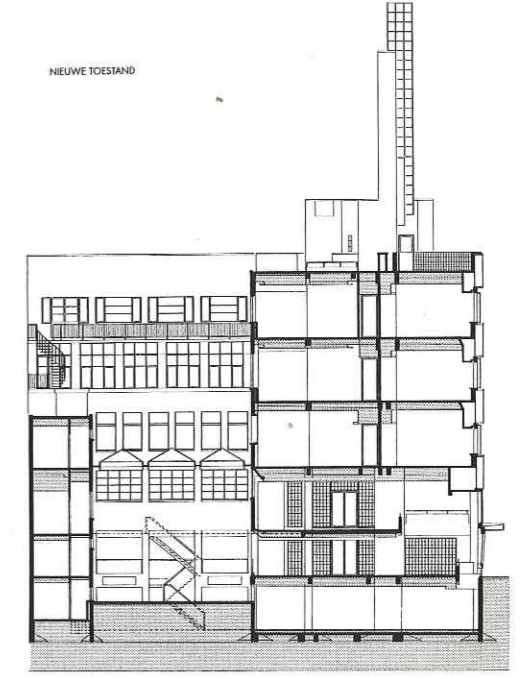
OORSPRONKELIJK ONTWERP IR. BUIJS



TOESTAND VOOR DE VERBOUWING



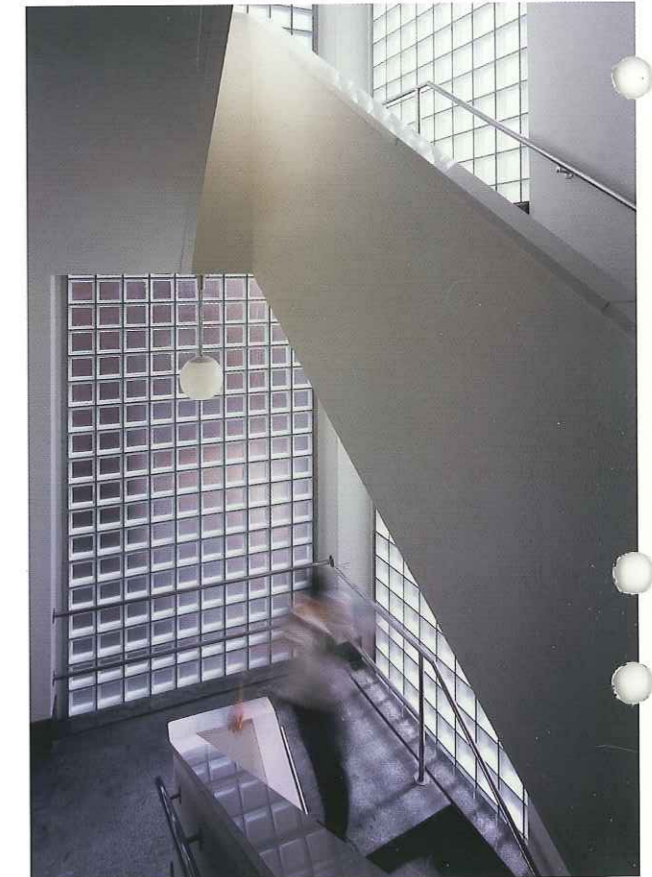
NIJEUWE TOESTAND



Voor architect Buijs was het belangrijkste onderdeel van zijn opdracht ongetwijfeld het maken van reclame in de gevel. De oplossing die hij daarvoor bedacht, heeft veel bijgedragen aan de internationale bekendheid van het gebouw én aan de status van rijksmonument. De lichtbakken die hij ontwierp voor het geveloppervlak – de ruimtes voor het plaatsen van reclameteksten – waren evenals de toren al in 1987 vernieuwd en dus in redelijke staat. Bij de renovatie is waar nodig alsnog een en ander opgeknapt. Om de reclamefunctie met eigentijdse middelen weer een kans te geven is men in onderzoek. De toekomst zal uitwijzen of er een nieuw systeem toegepast gaat worden.

Literatuur:
 'Jan Buijs, architect van De Volharding', C. Rehorst
 'Jan Buijs, interieurs', C. Rehorst

De oorspronkelijke glazen bouwstenen van het trappenhuis en de stroken boven de luifels van de begane grond gaven reeds in 1929 problemen. Daarom werden ze al spoedig vervangen door kleine ruitjes in stalen profielen. Maar ook deze voldeden niet. Ze veroorzaakten lekkages en tocht. De stalen profielen zijn nu vervangen door glazen bouwstenen in prefab panelen. Een oplossing die het oorspronkelijke karakter van het gebouw het dichtst benadert. Aan buiten- én binnenzijde levert dit weer een strak uiterlijk op.



Oorspronkelijk ontwerp:
 Ir J.W.E. Buijs, 1927

Architect renovatie:
 Martien van Goor

Projectleider:
 Pieter Beckers

Opdrachtgever:
 Randstad Facilities

Adviseur constructies:
 Evers Partners
 Raadgevende Ingenieurs,
 IJmuiden

Adviseur bouw fysica:
 Lichtveld Buis & Partners,
 Utrecht

Adviseur installaties:
 Kuypers Installatie bv,
 De Meern

Bouwkundig aannemer:
 Strukton Bouwprojecten bv,
 Maarssen

Elektrotechnische installatie:
 Van Ginderen bv,
 Den Haag

Inrichting:
 Ingrid Koster

Kosten bouw, installaties
 en vaste inrichting:
 € 3,22 miljoen (prijspeil 2001)
 Stichtingskosten:
 € 3,86 miljoen (exclusief
 aankoop grond en gebouw
 en losse inrichting
 Bruto vloeroppervlak:
 2.157 m²
 Bruto inhoud: 7.252 m³
 Bouwjaar: 2000 - 2001

Fotografie:
 Jannes Linders, Rotterdam

Met dank aan:
 Azivo
 (Algemeen Ziekenfonds
 de Volharding U.A.)
 te Den Haag
 Nationaal Coöperatie
 Museum te Schiedam