

# 3 'KATHEDRALEN VAN DE ARBEID' BOUWEN VOOR HET SOCIALISME

## 1925-1932

In de periode 1925-1931 ontving het bureau Buijs en Lürsen een groot aantal opdrachten van socialistische organisaties zoals de Sociaal Democratische Arbeiders Partij (SDAP), het Nederlandsch Verbond van Vakverenigingen (NVV) en De Arbeiderspers NV. Telkens wanneer een van deze organisaties ter ere van de leider van de sociaal-democraten in Nederland en de oprichter van de SDAP, Pieter Jelles Troelstra, een gebouw of gedenkteken wilde laten ontwerpen, was Buijs erbij betrokken. Zijn positie in de SDAP was omstreeks 1930 zelfs zo geworden dat R.N. Roland Holst hem 'de architect der SDAP' kon noemen.<sup>175</sup>

Behalve voor de genoemde organisaties bouwde Buijs ook in opdracht van de coöperatie 'De Volharding' voor het socialisme. Hoewel de coöperatie 'De Volharding' geen directe banden bezat met de SDAP, was zij eveneens een organisatie die een onderdeel vormde van de grote evolutie, die zou leiden naar een schoner en beter leven door de onevenwichtige machtsverhoudingen te wijzigen, zoals Buijs in zijn Haarlemse lezing zei. Resultaat van deze opdrachten was, naast een aantal niet uitgevoerde projecten, de bouw van De Volharding in Den Haag en van het gebouw voor De Arbeiderspers in Amsterdam, twee 'kathedralen van de Arbeid', die 'tempels zullen worden van den nieuwen mensch.'<sup>176</sup>

Buijs' socialisme was gebaseerd op het ideaal van een toekomstige maatschappij vol harmonie, broederschap, orde en cultuur en wel zonder het kapitalisme, dat slechte verhoudingen en daardoor onderling wantrouwen en dus disharmonie veroorzaakt. Hij was geen politicus, maar als architect zag hij het als zijn verantwoordelijkheid mee te bouwen aan zijn ideale voorstelling van een toekomstige maatschappij. Hij herkende dezelfde idealen bij mensen als P.J. Troelstra, J.W. Albarda, H.P. Berlage en de directeur van het Haags Gemeentemuseum H. E. van Gelder, allen lid van de SDAP.

Wanneer Buijs lid is geworden van deze partij is niet bekend<sup>177</sup>, maar in 1924 werd hij in de socialistische kranten die zijn lezing in Haarlem versloegen, aangeduid als 'p.g. Buijs', dus als partijgenoot Buijs. Ook de inhoud van de Haarlemse lezing was in overeenstemming met de ideeën van de SDAP. Door een partijgenoot werd deze aanbevolen voor publicatie in *De Socialistische Gids*, het wetenschappelijk maand-schrift van de partij. Buijs zelf was van mening dat de lezing in die vorm daarvoor nog niet geschikt was. Hij wilde haar nog omwerken en uitvoeriger maken. Dit is echter door zijn verhuizing naar Den Haag in september 1924 niet gebeurd en van uitstel kwam afstel.<sup>178</sup> In Den Haag gaf hij een tijd lang lessen in vormgeving en kunst voor de Arbeiders Jeugd Centrale (AJC).<sup>179</sup> De Leidse hoogleraar B.W. Schaper, de zoon van het kamerlid, heeft als scholier Buijs in de AJC meegemaakt:

'In de A.J.C. kreeg je wel inleidingen over schilderkunst en de bouwkunst. Architect Buijs leidde ons in in de modernste vormen van bouwkunst, waar je anders nooit enig begrip voor zou hebben...'<sup>180</sup>

Ook nam Buijs de AJC-ers mee naar tentoonstellingen van moderne schilderkunst.<sup>181</sup>

Buijs' rol in de AJC was alleen die van opvoeder in de kunsten en bovendien slechts plaatselijk.<sup>182</sup> Nationaal ging de voorkeur van deze jeugdbeweging uit naar andere architecten. De AJC-gebouwen als de Paasheuvel, het Rode Valkennest en het Hunehuis zijn niet ontworpen door Buijs, maar door de winnaar van de prijsvraag voor het Troelstra-oord, J.H. Mulder jr., terwijl de architect Jan Jans over bouwkunst schreef in *Opgang*, het cultuurblad van de AJC. De voorkeur van de AJC lag bij het gezonde, landelijke en volkse in tegenstelling tot het stedelijke en gecultiveerde. De partijtop die het in 1930 voor het zeggen had, koos daarentegen voor meer moderne architectuur. Een van Buijs' opdrachtgevers uit deze kring, J.F. Ankersmit, sprak de voorkeur uit voor de Nieuwe Zakelijkheid, waar hij in het bijzonder Dudok en Buijs onder begreep.<sup>183</sup>

Buijs' rol in de SDAP was geen politieke. Het

waren de kennissen uit de socialistische top die hem de opdracht gaven voor De Arbeiderspers en voor de projecten waaraan de naam Troelstra verbonden is. Zeer waarschijnlijk was het dezelfde, of in ieder geval gelijkgestemde groep, die Buijs de opdracht verstrekke voor De Volharding.

Het is opvallend dat steeds alleen over Buijs wordt gesproken en niet over Lürsen, die ook lid was van de SDAP. Dit wijst erop dat de opdrachten binnenkwamen via Buijs.

In dit hoofdstuk zal eerst het gebouw voor de coöperatie 'De Volharding' worden besproken, vervolgens de gedenktekens voor P.J. Troelstra, gevolgd door enkele kleine monumenten, waarvoor de SDAP en andere socialistische organisaties de opdracht gaven. Het hoofdstuk wordt besloten door Buijs' meest geliefde werk, het gebouw voor De Arbeiderspers aan het Helveld te Amsterdam.

### DE COÖPERATIE 'DE VOLHARDING'

Het gebouw waardoor Jan Buijs het meest bekend is geworden en waarmee hij zich een plaats verwierf in de 'heroïsche periode van de moderne architectuur'<sup>184</sup> is het pand voor de coöperatie 'De Volharding' op de hoek Grote Markt en Grote Marktstraat in Den Haag. Het werd op 13 december 1928 feestelijk geopend onder het zingen van strijdliederen door 'De Stem des Volks' en het langzaam oplichten van de reclamebakken<sup>185</sup> (afb. 37-46).

De coöperatieve verbruiks-, voortbrengings- en verzorgingsvereniging 'De Volharding' u.a. werd in 1880 opgericht naar het voorbeeld van de Gentse coöperatie 'Vooruit'.<sup>186</sup> Domela Nieuwenhuis had in lezingen de arbeiders gewezen op deze samenwerkingsvorm, waarna in Den Haag een kleine groep startte met een eigen coöperatie. Al snel bezat deze Haagse coöperatie, die de naam De Volharding kreeg, een aantal vestigingen in arbeiderswijken, waar voor en door arbeiders, gesteund door sociaal-voelende leiders, op basis van medezeggenschap en winstdeling producten werden gefabriceerd en aan de aangeslotenen werden verkocht. Spoedig – in 1883 – werden in het Volhardingspakket ook een ziekenfonds en medische zorg opgenomen. De coöperatie groeide snel en begin 1927 werd op de ledenvergadering besloten tot het stichten van een hoofdkantoor in de binnenstad.<sup>187</sup>

De coöperatieve gedachte werd gesteund door liberalen, anarchisten en socialisten. De liberalen beschouwden de coöperatie als een remedie tegen socialisme en communisme. De anarchisten zagen hierin een hulpmiddel om aan de uitbuiting van de arbeider een einde te maken, aangezien in de coöperatie de produktiemiddelen immers zijn gesocialiseerd, dat wil zeggen in handen van de arbeiders. In socialistische en communistische kring werd er verschillend over gedacht. Velen meenden dat door de coöperatie de arbeider zelf tot patroon zou worden en daarmee de basis voor de klassenstrijd zou zijn verdwenen. Dit nam niet weg dat het vaak socialisten waren die leidende functies in coöperaties bekleedden. Zo is 'De Volharding' lange tijd alleen door socialisten beheerst. Dit heeft als neveneffect gehad, dat in Den Haag een aparte vereniging is opgericht door christelijke of neutrale arbeiders.<sup>188</sup> Aangezien de coöperaties tot doel hadden voor alle arbeiders, ongeacht hun religieuze of politieke achtergrond en voorkeur, op te komen, stelden zij zich in de meeste gevallen a-politiek en neutraal op.

Toen in 1927 het bestuur van de coöperatie 'De Volharding' een representatief gebouw wenste in de binnenstad koos het een terrein op de hoek van de Grote Markt en de Grote Marktstraat, waar, na de demping van de Prinsegracht, de nieuwe toegangsweg tot de binnenstad recht op aankomt. Het gebouw zou moeten bevatten ruimte voor kantoren, een tandheelkundige kliniek, magazijnen en zo mogelijk winkels. Een speciale eis was dat het gebouw 's avonds zoveel mogelijk gelegenheid zou bieden voor reclame. Het heeft zijn unieke karakter dan ook te danken aan de oplossing die Buijs voor dit verlangen van de opdrachtgever heeft gevonden: het gebouw werd tot één lichtreclameobject (afb. 40). Buijs<sup>189</sup> maakte op markante wijze gebruik van de ligging van het terrein en van de eis tot reclame. Op de hoek legde hij de entrees en de sterk verticaal gelede verkeersruimten, die van buiten zichtbaar zijn in het aanvankelijk met glazen bouwstenen gedichte trappehuis en de liftschacht<sup>190</sup> (afb. 37-42). Aan weerszijden van deze in verticale blokken gecomponeerde hoek legde hij aan de straten de bedrijfsruimten. Op de begane grond kwamen de winkels: een kousenwinkel aan de Grote Markt en een schoenenwinkel aan de Grote Marktstraat. Deze winkels kregen aparte in-

gangen, maar waren intern met elkaar verbonden (afb. 41, 45). De begane-grond-verdieping maakte hij zo hoog, dat er plaats was voor een galerij, waarop de afdeling herenschoenen en orthopedie werden gevestigd. De verdiepingen huisvestten de kantoorruimten en de tandheelkundige kliniek. Op de eerste verdieping (afb. 42) lagen de algemene administratie – een ruime hal met aan het einde een reeks loketten –, het ziekenfonds en de spaarkas en aan de vleugel langs de Grote Markt drie kamers voor respectievelijk de bedrijfsleider, de typist en de secretaris. Aan de binnenhof lag de vergaderzaal voor de directie. Op de tweede en derde verdieping was de tandheelkundige kliniek gevestigd. De bedoeling was dat deze kliniek in de toekomst in een eigen ziekenhuis opgenomen zou worden en in het hoofdgebouw plaats zou geven aan de verwachte groei van de administratie.<sup>191</sup> De kelder bevatte de rijwielberging, de magazijnen en de ruimten voor de door F. Smets ontworpen, geavanceerde installaties voor centrale verwarming, koeling en luchtverversing.<sup>192</sup>

Het gebouw is ontworpen met een skelet van gewapend beton voor kolommen en draagvloeren.<sup>193</sup> Door deze constructie konden de gevels worden ingevuld met niet-dragende materialen, in dit geval met glas. In het interieur waren de verschillende ruimten van elkaar gescheiden door lichte scheidingswanden, zodat de indeling van een verdieping flexibel was en al naar gelang de zich wijzigende behoefte op eenvoudige wijze veranderd kon worden. De winkel- en entreezone op het straatniveau is herkenbaar als een onderbouw door de zwarte, granieten bekleding met afgeronde hoeken en grote spiegelruiten. De luifels versterken het effect van een onderbouw, waarop de verticaal gelede hoekpartij en de horizontale stroken van wit melkglas en doorzichtig glas staan als een sculptuur op een sokkel. In de bovenbouw heeft Buijs het antwoord gevonden op de eis het gebouw zo te maken, dat het 's avonds zoveel mogelijk gelegenheid zou bieden voor lichtreclame. Hij buitte hiervoor de mogelijkheden die glas en elektrisch licht bieden volledig uit. De functie van het glas ligt overdag in het naar binnen laten van het daglicht. Dit geldt bij De Volharding voor de kantoorruimten, voor het trappenhuis en voor de stroken boven de luifels (afb. 44). Bij avond keerde Buijs de zaak om. De functie van het glas is dan het elektrische licht

van binnen naar buiten te laten schijnen. Hierop doordenkend kwam Buijs op het idee de lichtreclame te incorporeren in het gehele gevelopervlak. Hij verwezenlijkte dit door de borstweringen tussen de raamgroepen te voorzien van ingebouwde lichtbakken bestaand uit een aluminium raamwerk gedicht met melkglas. In deze lichtbakken, vanuit de vertrekken bereikbaar en circa twee meter hoog en 70 cm diep, kan een persoon zich gemakkelijk bewegen en uit zink gesneden letters, cijfers of figuren aan roeden bevestigen. Achter elk paneel brandt een lamp, waardoor deze verwisselbare tekens als een silhouettenspel de reclameboodschap geven.<sup>194</sup> Zo straalde de gevel aan de Grote Markt eens de volgende tekst uit:

WORDT LID VAN DE  
COÖPERATIE 'DE VOLHARDING' U.A.  
DE ORGANISATIE  
VAN 16.000 VERBRUIKERS  
HET LIDMAATSCHAP  
KOST U SLECHTS VIJF GULDEN  
JAARLIJKS TE VOLDOEN MET EEN GULDEN  
IN MINDERING VAN HET U KOMENDE  
DIVIDEND  
OVER HET AFGELOOPEN BOEKJAAR ZAL ZIJ  
AAN HARE LEDEN TERUGBETALEN  
370.000 – GULDEN.

Deze en andere teksten en voorstellingen werden begeleid door de lichtende stroken glazen bouwstenen boven de luifels, van de liftschaft en het trappenhuis waartussen een baan van blauw glas de verbinding vormt met een groot naamschild, waaruit als een uitroepteken een kolom wit licht omhoog steekt.

Een concept als van De Volharding, waarbij één gebouw zo nadrukkelijk twee verschijningsvormen heeft – een dagvorm en een avondvorm – stelt aan de architect bijzondere eisen. Hij moet er zich bij het ontwerpen van bewust zijn hoe ieder element en het daarbij gekozen materiaal in beide gevallen tot een bevredigend resultaat leidt. In de 'lichtarchitectuur' gaat het in belangrijke mate om het al dan niet transparant zijn van het materiaal. In zijn toelichting op het gebouw aan de Haagse Schoonheidscommissie van 7 juni 1927 geeft Buijs aan dat hij zich hiervan bewust is geweest:

'Dit nieuwe element: het *Lichtende vlak*, in de Architectuur betrokken, brengt een geheel

eigen vormgeving met zich mee. Zoo werd door mij nauwkeurig overwogen hoe bij avond, als de onverlichte muurdeelen voor het oog minder zichtbaar worden deze lichtende vlakken in de plaats gaan komen, de ruimtecompositie toch tot een schoon harmonisch geheel wordt.'

In dezelfde brief verklaarde hij het naamschild, dat hij op het gebouw zo plaatste, namelijk gericht naar de Prinsegracht, dat het de grootste publicitaire waarde bereikt:

'Zoo ontstond boven het gebouw als bekroning het groote *Naamschild* in *blauw glas* met gloeiende Neon-lichtletters en dat zich tusschen het trappenhuis en de lifschacht nog gedeeltelijk benedenwaarts voortzet en in onverbreekelijk innig verband hiermede een *hoofdaccent* door de twee gekruiste lichtstrepen, een vertikale in *wit* en een horizontale in *geel glas*. Dit laatste, behalve uit een innerlijke noodzaak ontstaan, ten behoeve van een evenwichtige ruimtecompositie.'<sup>195</sup>

In het interieur springt een grote eenvoud en een op praktische eisen afgestemde afwerking met moderne materialen in het oog. Zo zijn de wanden van gangen, portalen, behandelkamers van de kliniek en alle dienstruimten behandeld met een electroglazuur bespuiting, wit of crème gekleurd.<sup>196</sup> In de winkels zijn de kolommen bekleed met ondoorzichtige platen van zwart glas, de representatieve publieksruimten met wit opaque-glas.<sup>197</sup> De betimmeringen bestaan uit zwart gebeitst eikehout en met rood en grijs linoleum beplakte multiplex panelen.

In de administratieruimte op de eerste verdieping, de ruimte die door de leden van de coöperatie het meest werd bezocht, is op de opaque-glazen wand aan de zijde van de lichthof tegenover het trappenhuis een reliëf aangebracht van de Berlijnse beeldhouwer Rudolf Belling (afb. 43). Het was een geschenk van de leden aan de coöperatie. Rudolf Belling (1886-1972), een van de oprichters van de Novembergruppe, werkte in Duitsland onder meer samen met Max Taut. Zo maakte hij een sculptuur in het Verbands-haus der Deutschen Buchdrucker in Berlijn (1926). Hij was een goede vriend van Buijs en kreeg van hem naast deze opdracht enkele jaren later nog twee voor De Arbeiderspers. Belling vertrok in 1935 naar New York en vervolgens naar Istanbul, waar hij lange tijd heeft gecoördineerd.

Het reliëf in De Volharding van verzilverd brons en messing is een rond schild met in het midden een gestileerde manne- en vrouwekop. Aan de rand is een tekst van Henriëtte Roland Holst-Van der Schalk aangebracht:

'O man, o vrouw, zeg niet meer "ik", zeg "wij" – "ik" snoert den keten vaster, "wij" maakt vrij.'

In dit ronde schild wordt de doelstelling van de coöperatie in de koppen en in de tekst, die ook als een oproep geldt, gesymboliseerd.

In de benedenhal is een plaquette aangebracht eveneens met een tekst van Henriëtte Roland Holst, een ode aan het gebouw:

'Een groote bouw verrijst uit kleine steenen en dunne draden vorme' een weefsel sterk zoo willen w'ons aller krachten vereenen in dit, aller heil dienend, werk.'

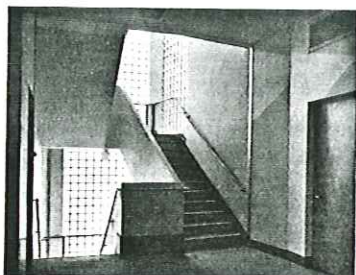
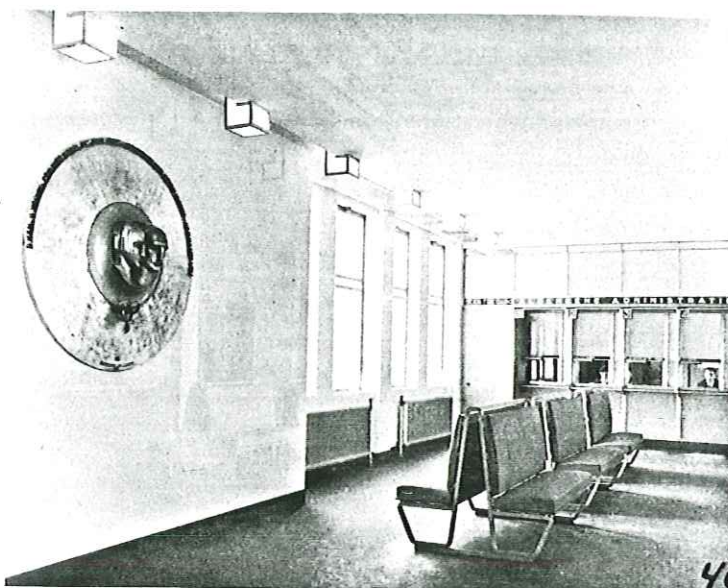
Het schild van Belling en de plaquette met de tekst van Henriëtte Roland Holst zijn verdwenen, de verblijfplaats is onbekend. Zo heeft het gebouw vooral inwendig in de loop der tijd veel van zijn oorspronkelijke staat verloren.

De vier afzonderlijke ingangen voor kantoren, tandheelkundige kliniek, schoenen- en kousenwinkel, werden al in 1933 gewijzigd, toen de schoenenzaak plaats maakte voor een meubelwinkel. De oorspronkelijke toegang werd een vitrine en in het midden van de etalages werd een nieuwe, trapeziumvormig terugliggende toegang gemaakt. In 1938 verhuisde de tandheelkundige kliniek naar het nieuwe ziekenhuis aan de Gedempte Burgwal. De toegang tot de kliniek in het hoofdgebouw was hierdoor overbodig geworden en werd verbouwd tot etalage. In het interieur waren inmiddels de administratieruimte en het lokettenfront al gewijzigd.

Het élan van de coöperatie 'De Volharding', die zich in 1928 zo demonstratief in de binnenstad durfde te tonen, is gedoofd. Na de Tweede Wereldoorlog trok zij zich terug achter de afkorting van de woorden Algemeen Ziekenfonds De Volharding: AZIVO.

Het gebouw is geruime tijd verwaarloosd tot de restauratie in 1974, waarbij het exterieur werd hersteld en de verdiepingen tot verhuurbare kantooruimten werden verbouwd. De winkels zijn nu in gebruik van particuliere bedrijven, waarvoor de coöperatie oorspronkelijk een alternatief wilde zijn. Het gebouw is gered, maar de oorspronkelijke betekenis is verdwenen.

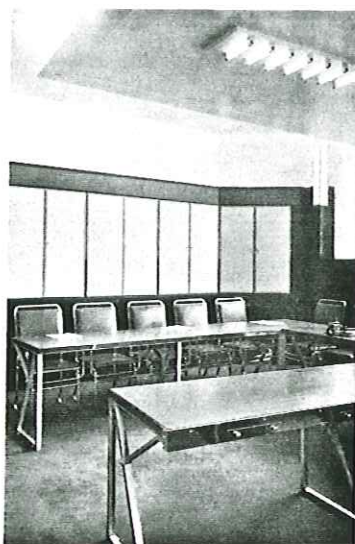
43 De Volharding,  
Den Haag. 1927-28.  
administratieruimte met sculptuur van  
Rudolf Belling.



44 De Volharding,  
Den Haag. 1927-28. trap.



45 De Volharding,  
Den Haag. 1927-28. interieur winkel.



46 De Volharding,  
Den Haag. 1927-28. vergaderzaal.

**'Het feit, dat midden in de city voortaan van de tinnen van onze Coöperatieve Burcht de Coöperatieve Vlag trots en fier zal wapperen, zal den volke kond doen van het bestaan onzer Coöperatieve Beweging, wier streven is geluk en welvaart te brengen aan gans de menschheid.'**<sup>198</sup>

**Deze woorden uit de openingsrede van voorzitter J.J. Muylwijk golden slechts korte tijd.**

**Buijs heeft met dit gebouw voor 'De Volharding' een zeer merkwaardig staal van moderne architectuur gegeven. Het is geen duidelijk voorbeeld van één bepaalde stijl in het moderne bouwen. Daarvoor bezit het teveel uiteenlopende aspecten, die het gebouw overigens zo boeiend maken.**

Door het gebruik van glas en licht kreeg het het etiket 'lichtarchitectuur', terwijl De Volharding in de volksmond bekend werd onder de naam 'glazen huis'. Het gebruik van moderne, 'gecultiveerde' materialen<sup>199</sup> en de zakelijke indeling van de kantoorgevels, alsmede de inrichting in het bijzonder van de tandheelkundige kliniek, wijzen in de richting van de Nieuwe Zakelijkheid. Deze veronderstelling wordt teniet gedaan door de verticale hoek en de in primaire kleuren uitgevoerde toppartij, waarin het constructivisme en de vormgeving van De Stijl doorklinken. Deze aspecten worden hierna besproken om vervolgens de plaats van De Volharding in de architectuurgeschiedenis te behandelen met behulp van eigentijdse en naoorlogse meningen. Tenslotte zal ik dit bouwwerk een plaats in Buijs' oeuvre trachten te geven.

## DE VOLHARDING ALS LICHTARCHITECTUUR – ODE AAN PAUL SCHEERBART

'Die Schönheit der Erde, wenn die Glasarchitektur  
überall da ist

Die Erdoberfläche würde sich sehr verändern,  
wenn überall die Backsteinarchitektur von der Glasarchitektur verdrängt würde.

Es wäre so, als umkleidete sich die Erde mit  
einem Brillanten- und Emailschnuck.

Die Herrlichkeit ist gar nicht auszudenken.

Und wir hätten dann auf der Erde überall Köstlicheres als die Gärten aus tausend und einer Nacht.

Wir hätten dann ein Paradies auf der Erde und  
brauchten nicht sehnsüchtig nach dem Paradiese im  
Himmel auszuschaauen.<sup>200</sup>

'Die Überwindung der "usuellen" Illuminationseffekte

"Illuminationsarchitektur" wird die Glasarchitektur von ihren Gegner, die natürlich nicht ausbleiben dürften, höhnisch genannt werden. Dieser Spott der Gegner ist aber als ungerecht zu bezeichnen, da es keinem Menschen einfallen wird, ein Glashaus so zu illuminieren, wie heutzutage ein Backsteinhaus illuminiert wird; das Glashaus ist ja, wenn es innerlich erleuchtet wird, ein ganz selbständiger Illuminationskörper, der ja infolge der vielen Illuminationskörper nicht so grell wirken kann wie die primitiven Illuminationskörper der heutigen Zeit...<sup>201</sup>

**Deze twee stukken uit de bundel *Glasarchitektur* uit 1914 van de Duitse schrijver Paul Scheerbart (1863–1915) belichten als het ware De Volharding. Het gebouw kan inderdaad worden gezien als een zelfstandig lichtend lichaam.**

Paul Scheerbart, een met grote verbeeldingskracht begiftigde, visionaire dichter, schrijver en journalist, behoorde aan het einde van zijn leven tot de kring van expressionisten van Der Sturm, waarin vooral Bruno Taut zijn ideeën propageerde. Als satiricus en schrijver verdient Scheerbart een plaats in de Duitse literatuur, voor de architectuur is de zowel fantastische als nuchtere bundel *Glasarchitektur*, die door Herwarth Walden werd uitgegeven, van grote invloed geweest. Terecht wordt Bruno Tauts Glashaus op de Keulse Werkbundtentoonstelling van 1914 direct in verband gebracht met de toekomstverwachtingen van Scheerbart. Weinig twijfel kan hierover ook bestaan: Scheerbarts bundel is 'Bruno Taut gewidmet' en op het Glashaus is een regel van de dichter aangebracht. Ook Tauts *Alpine Architektur* is een visuele vertaling van Scheerbarts fantasieën.<sup>202</sup> Vele passages in de architectuurprogramma's van de Arbeitsrat für Kunst, Tauts tijdschrift *Frühlicht* en de briefwisseling van 'die Gläserne Kette' zijn eveneens een voortzetting van Paul Scheerbarts gedachten.

Reyner Banham (1959) meent, dat het voor de Engelse en zelfs voor de Duitse lezers als een verrassing moet komen dat de literaire voorloper van de glasarchitectuur Paul Scheerbart is.<sup>203</sup> Scheerbart was vergeten door de vertegenwoordigers van de Nieuwe Zakelijkheid, een richting die ook Bruno Taut was ingeslagen, toen de grote opdrachten weer binnenkwamen en de ongebreidelde fantasieën uit de orderloze periode tijdens en vlak na de Eerste Wereldoorlog niet verlangd bleken te worden. Taut had in 1924 een streep onder zijn verleden