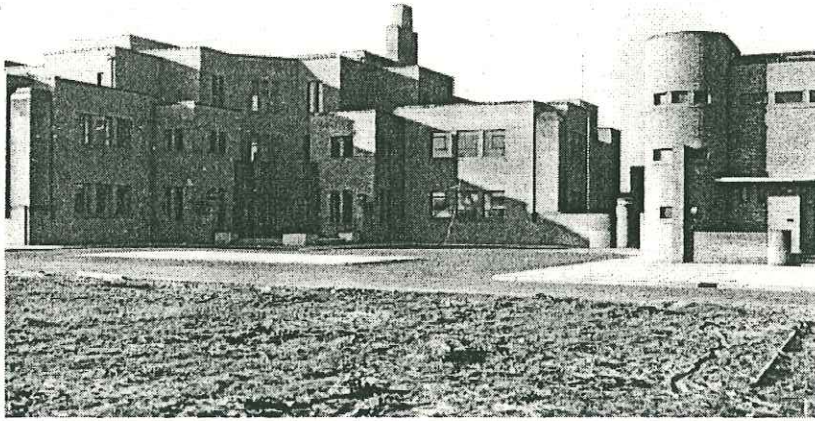


Maerlant-Lyceum



Het fraaie bakstenen schoolgebouw van het Maerlantlyceum is in 1926 gebouwd naar ontwerp van de Haagse architect J. Limburg. In 1923 vestigde het Tweede Stedelijke Gymnasium zich in het Benoordenhout in een aantal semi permanente gebouwen aan de Weissenbruchstraat. Een Tweede Stedelijk Gymnasium was nodig omdat het Eerste -nu Gymnasium Haganum"- met meer dan 400 leerlingen in 1917 al uit zijn voegen barstte. Een nieuw schoolgebouw voor het Tweede Stedelijk Gymnasium was gepland aan de aan te leggen Maerlantkade, wat het schoolbestuur deed besluiten tot de naamgeving de "Jacob van Maerlantschool" (sinds 1946 Maerlant-lyceum). De gemeenteraad besloot echter te elfder ure niet in te stemmen met de benaming Maerlantkade maar benoemde de straat Neuhuyskade. De school bleef echter de gekozen naamgeving gebruiken.

Het nieuwe schoolgebouw dat hier in 1926

verrees, is een van de hoogtepunten van de in 1864 geboren architect J. Limburg. Het expressieve gebruik van baksteen in zorgvuldig gegroepede bouwmassa's zorgen voor een evenwichtige architectuur die zeer goed past in het karakter van het Benoordenhout. Let bij de monumentale hoofdingang vooral op het fraaie beeldhouwerk van de hand van J. Raedecker. Raedecker was een van de bekendste beeldhouwers uit die tijd die ook veel beelden maakte voor gebouwen. In het interieur van de school is met name aan de detaillering van de trappehuizen veel aandacht besteed. Het

gebouw telde oorspronkelijk maar twee bouwlagen. In 1958 is het, vanwege het fors groeiend aantal leerlingen uitgebreid. Toen is de school ook met een verdieping verhoogd. Aan de buitenzijde is dit in het kleurverschil van het metselwerk nog altijd goed te zien. De foto op dit blad geeft de oude situatie van 1928 nog weer. Een aula is in 1966 toegevoegd.

**OPEN
MONUMENTENDAG**